


Odhad pracovních úrazů zaměstnanců pracujících pro více zaměstnavatelů a pracovních úrazů zaměstnanců s jedním zaměstnáním v České republice

 21.11.2019

ESTimation OF occupational accidents of employees WORKING FOR more EMPLOYERS AND occupational accidents of employees WITH SINGLE EMPLOYMENT IN THE CZECH REPUBLIC

Nechvátal Marek¹, Senčík Josef^{1,2}, Pavlína Sedláčková¹, Jiří Vala¹, Jiří Bláha¹, Libor Čtrnáctý¹, Petr Syrný¹

¹*Výzkumný ústav bezpečnosti práce, v. v. i.,*

²*Vysoká škola báňská - Technická univerzita Ostrava*

BOZP

pracovní úrazy

pracovní rizika

pracovní úvazky

Abstrakt

Na základě informací a dat z dostupných zdrojů byl proveden odhad míry rizika pracovních úrazů u zaměstnanců s více pracovními úvazky. K tomu jsme použili informace z interview projektu č. TIMPSV0006 „Ochrana zaměstnanců pracujících pro více zaměstnavatelů“, data ČSÚ a SZÚ v České republice a National Health Interview Survey ve Spojených státech amerických k odhadu podílu zaměstnanců s vícenásobným zaměstnáním a porovnání charakteristik a míry rizika zranění.

Klíčová slova: pracovní úrazy, riziko zranění, vícenásobný pracovní úvazek, BOZP

Abstract

We estimated the risk of accidents at work for employees with multiple jobs based on information and data from available sources. We used information from the interview of the project no. TIMPSV0006 “Protection of employees working for more employers”, data of the Czech Statistical Office and the National Institute of Public Health in the Czech Republic and the National Health Interview Survey in the United States of America to estimate the share of workers with multiple jobs and to compare the characteristics and risk of injury.

Keywords: occupational injury, risk of injury, multiple workload, OSH

Úvod

Za posledních třicet let došlo v České republice k mnoha změnám v charakteru práce, které byly způsobeny především přechodem k tržní ekonomice, technologickým pokrokem a globalizací. Dle ČSÚ roste podíl vysokoškolsky vzdělaných lidí v české populaci i průměrná hrubá mzda zaměstnance, která v současnosti dosahuje 34 105 Kč,- Kč [1]. Přesto ale značný počet zaměstnanců pracuje pro více zaměstnavatelů, přičemž jejich počet v posledních letech roste.

Ekonomové uvádějí dvě hlavní pobídky pro práci na více než jednom zaměstnání: (1) lidé, kteří potřebují zvýšit příjem, v současné době tvoří přibližně 64% všech zaměstnanců s více pracovními úvazky a (2) rozvíjejí své dovednosti nebo podnikatelskou příležitost. Tyto různé důvody pro vícenásobné pracovní úvazky se však pravděpodobně vzájemně nevyklučují [2].

Dopad práce zaměstnanců s více pracovními úvazky na pracovní úrazovost byl jen minimálně prozkoumán. Jedna nedávná studie ve Wisconsinu uvedla, že mladí lidé ve věku 14 až 18 let, kteří pracovali na více pracovních místech, měli víc zranění a vážnějších než ti, kteří pracovali pouze v jednom zaměstnání [3].

Systém sledování úrazů v ČR se nezabývá dynamickými změnami v typu práce, pracovní doby a pracovních procesů během pracovního cyklu v týdnu nebo roce. Za posledních 30 let byly výzkumy pracovní úrazovosti zaměřeny především na místo úrazu a následky. Pozornost však nebyla věnována počtu pracovních úvazků postiženého zaměstnance.

Shromáždili jsme údaje z průzkumu u zaměstnanců, kteří pracují pro více zaměstnavatelů (IVUBP). Rovněž jsme porovnali data National Health Interview Survey (NHIS) s publikovanými statistikami z ČR.

Dotazníkové šetření

Sběr dat probíhal pomocí řízených rozhovorů (VÚBP) s předem stanovenou strukturou dotazů. Dotazníky byly určeny pro zaměstnavatele a zaměstnance starší 18 let.

Soubory otázek pro zaměstnavatele

- Máte informace, kolik vašich zaměstnanců pracuje i pro jiného zaměstnavatele?
- Pokud ano, jak se to dozvídáte?
- Máte nějaká opatření pro zaměstnance s více úvazky (školení, výcvikový program, zdravotní ohlídky,...)?
- Uvažujete o změně přístupu k zaměstnancům, kteří mají více pracovních úvazků, z pohledu BOZP?
- Jak hodnotíte možnost dalšího pracovního úvazku zaměstnance z pohledu BOZP?
- Ovlivňuje více pracovních úvazků zaměstnance jeho zdraví a bezpečnost? Pokud ano, jak?
- Jsou nutné legislativní úpravy/změny, např. zákoníku práce, aby byla zajištěna BOZP na pracovišti zaměstnavatele, který zaměstnává osoby s více úvazky?
- Jak vnímáte zaměstnance, který pracuje ještě někde jinde/pro někoho jiného?
- Je zaměstnanec s vícenásobným pracovním úvazkem ohroženější z pohledu BOZP než zaměstnanec s jedním pracovním úvazkem? Pokud ano, co ho ohrožuje nejvíc?

Soubory otázek pro zaměstnance

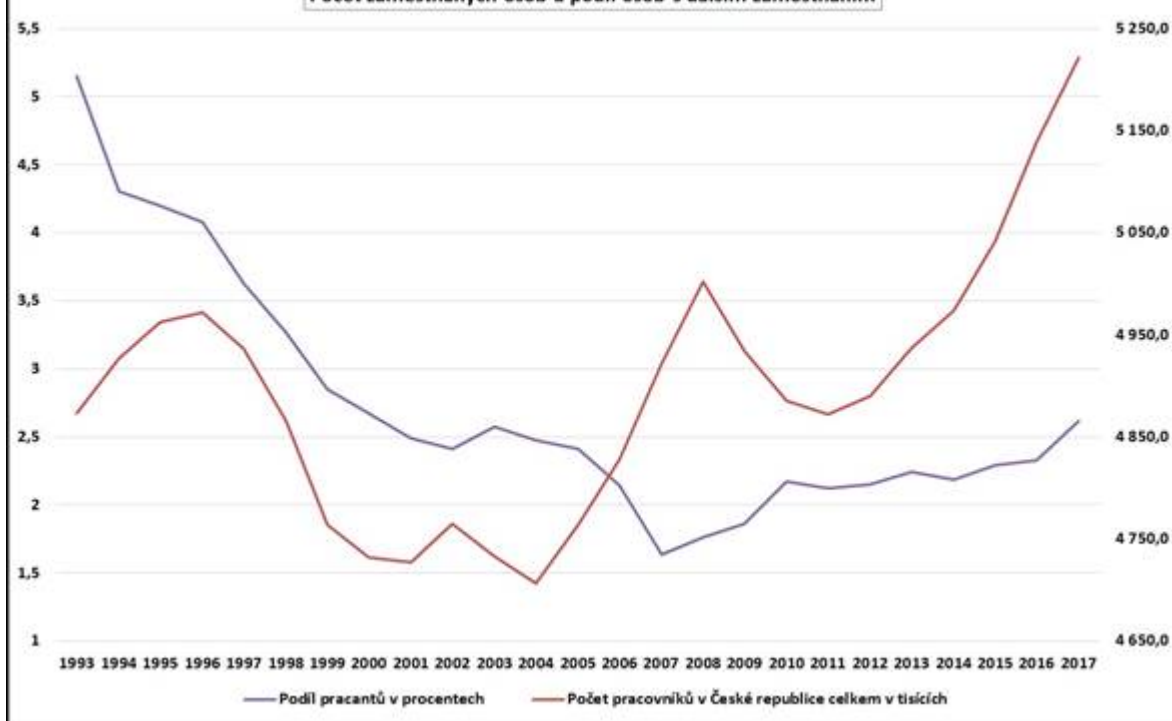
- Máte více pracovních úvazků než pouze jeden?
- Uvažujete o dalším pracovním úvazku?

- Jak dlouho pracujete pro více zaměstnavatelů?
- Vaše celková pracovní doba za všechny úvazky za den/týden/měsíc/rok je jak dlouhá?
- Necítíte se ohroženi z pohledu BOZP při práci pro více zaměstnavatelů?
- Pociťujete na sobě nějaké rozdíly od doby, kdy máte další pracovní úvazek (vyčerpanost, únava, stres, nesoustředěnost, poruchy spánku,...)?
- Ovlivňuje váš další pracovní úvazek vaši rodinu? Jak?
- Kolik hodin lze pracovat u dalšího zaměstnavatele bez toho, aby došlo k ohrožení vašeho zdraví a bezpečnosti na pracovišti?
- Jak hodnotíte možnost dalšího pracovního úvazku zaměstnance z pohledu BOZP?
- Ovlivňuje více pracovních úvazků zaměstnance jeho zdraví a bezpečnost? Pokud ano, jak?
- Jsou nutné legislativní úpravy/změny, např. zákoníku práce, aby byla zajištěna BOZP na pracovišti zaměstnavatele, který zaměstnává osoby s více úvazky?
- Jak vnímáte zaměstnance, který pracuje ještě někde jinde/pro někoho jiného?
- Je zaměstnanec s vícenásobným pracovním úvazkem ohroženější z pohledu BOZP než zaměstnanec s jedním pracovním úvazkem? Pokud ano, co ho ohrožuje nejvíc?

Z celkem 114 oslovených v průzkumu odpovědělo 50% respondentů.

Analýza dat

Celkový vývoj v počtu osob, které mají více než jedno zaměstnání, resp. osob, které mají druhé (další) zaměstnání se za poslední roky měnil. Nejvyšší podíl dosahovali zaměstnaní navíc pracovních úvazcích v 1. kvartále roku 1993, kdy další zaměstnání mělo více jak 5,7 % zaměstnanců (cca 270 tis. osob). Nejnižší podíl v počtu těchto osob byl v těsném období před vypuknutím krize v roce 2008. Ve druhém a třetím čtvrtletí roku 2007 se podíl osob s dalším zaměstnáním pohyboval kolem hodnoty 1,6 % (cca 80 tis. osob). Od roku 2008 pak podíl těchto osob pozvolna stoupá a to až k hodnotě 2,8 % (cca 145 tis. osob) ve čtvrtém kvartále roku 2017. Toto dokresluje následující graf (Graf č. 1) [4].



Graf č. 1: Počet zaměstnaných osob a podíl osob s dalším zaměstnáním (upraveno dle dat ČSÚ)

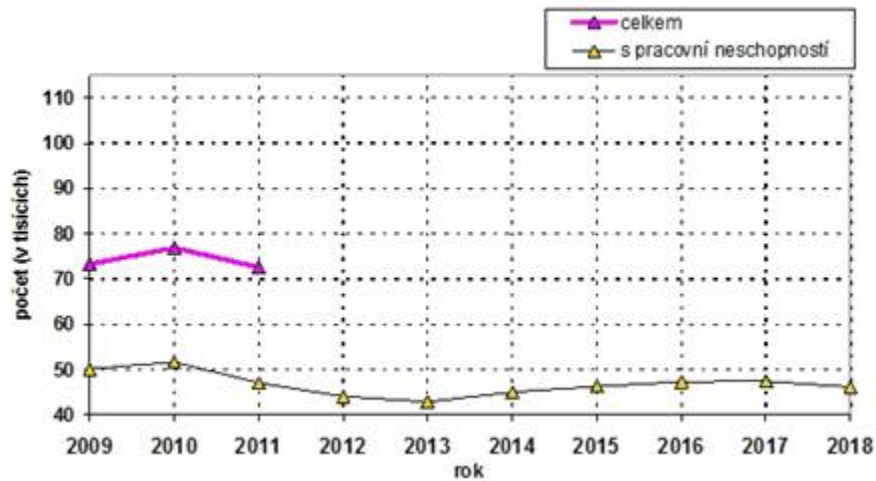
Od roku 2018 do ½ roku 2019 se podíl osob s dalším zaměstnáním ustálil na hodnotě 2,6% (cca 137 tis. osob) [5].

Ukazatele pracovní úrazovosti se v roce 2018 vztahují k 4,733 mil. nemocensky pojištěným osobám, které byly v rámci České republiky zahrnuty do statistického zjišťování pracovní neschopnosti [4].

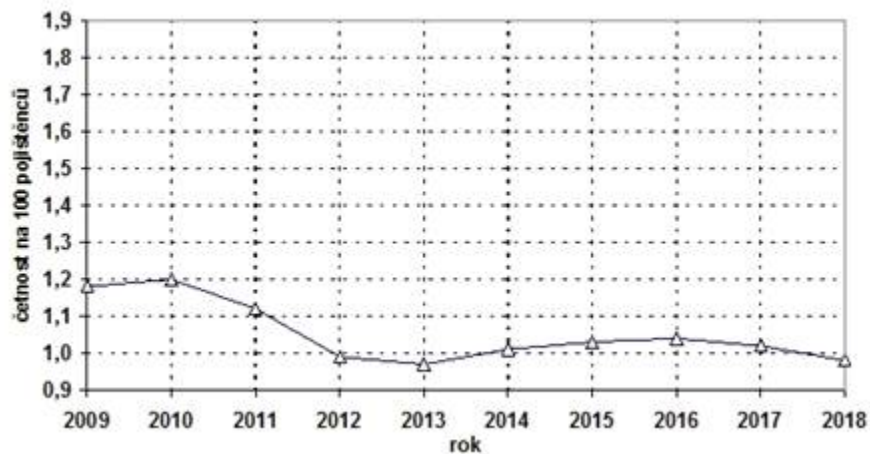
V roce 2018 bylo v České republice nově hlášeno celkem 46 223 případů pracovní neschopnosti pro pracovní úrazy, z toho 14 883 pracovních úrazů utrpěly ženy. Tyto úrazy měly souhrnně za následek 2,571 mil. kalendářních dnů pracovní neschopnosti. Proti předcházejícímu roku došlo v roce 2018 k poklesu počtu pracovních úrazů s pracovní neschopností (o 2,7 %). Došlo také k poklesu absolutního počtu dnů pracovní neschopnosti pro pracovní úrazy, ale jen o 0,5 %.(Graf 2) [4].

Celkově 45 666 pracovních úrazů bylo spojeno s následnou pracovní neschopností delší než 3 dny. Z tohoto počtu se jich 14 719 událo ženám [4].

Pokud se týče relativních ukazatelů pracovní úrazovosti, došlo v roce 2018 k mírnému poklesu četnosti pracovních úrazů s pracovní neschopností na 100 pojištěnců z hodnoty 1,02 na hodnotu 0,98 (tj. o 3,9 %).(Graf 3) [4].



Graf č. 2: Pracovní úrazy, Česká republika (upraveno dle [4]).

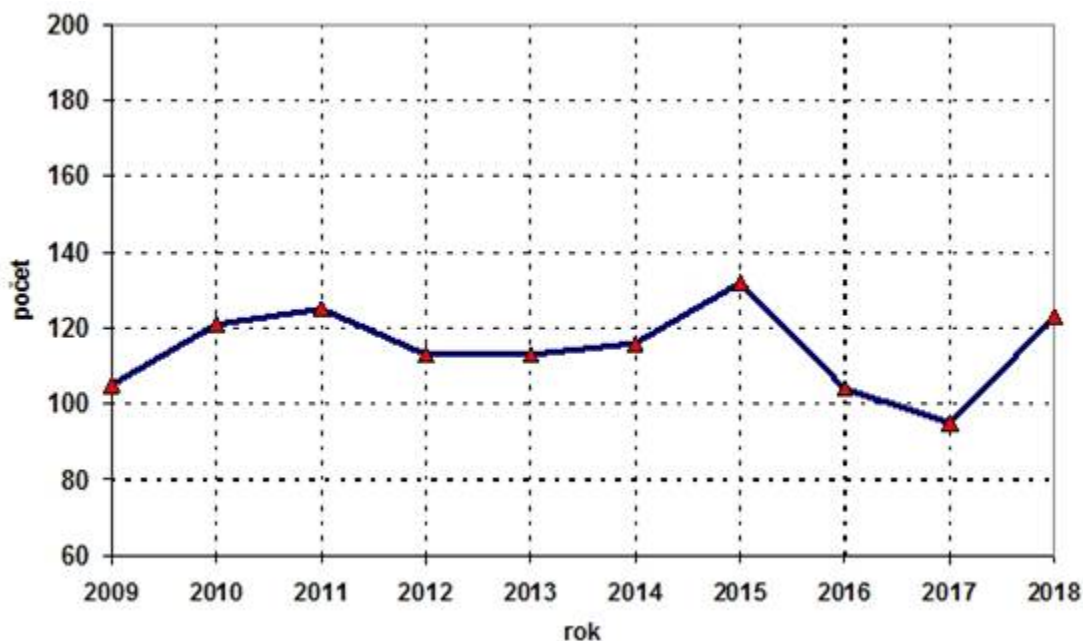


Graf č. 3: Četnost pracovních úrazů s pracovní neschopností (upraveno dle [4]).

V roce 2018 bylo v systémech Státního úřadu inspekce práce (SÚIP) a Českého báňského úřadu (ČBÚ) registrováno celkem 123 smrtelných pracovních úrazů, vykazovaných za Českou republiku. Z toho bylo orgány SÚIP a ČBÚ registrováno [4]:

- 103 smrtelných pracovních úrazů v podnicích podléhajících kontrolní činnosti SÚIP (šetři oblastní inspektoráty práce - OIP) a
- 20 smrtelných pracovních úrazů v podnicích podléhajících dozoru systému ČBÚ (šetři obvodní báňské úřady).

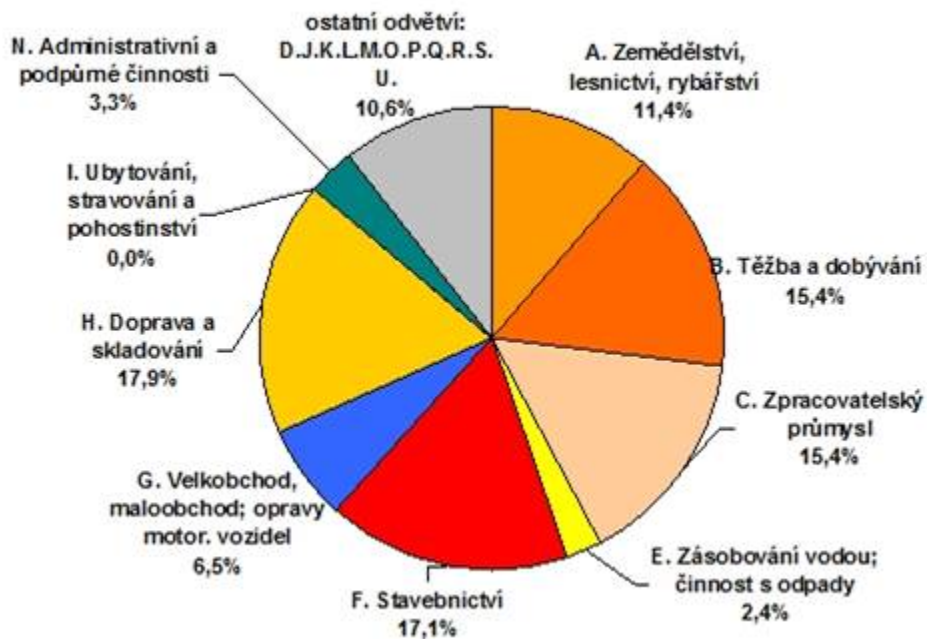
Podíl smrtelných pracovních úrazů na celkovém počtu pracovních úrazů s pracovní neschopností stoupl z hodnoty 0,20 na 0,27 % [4].



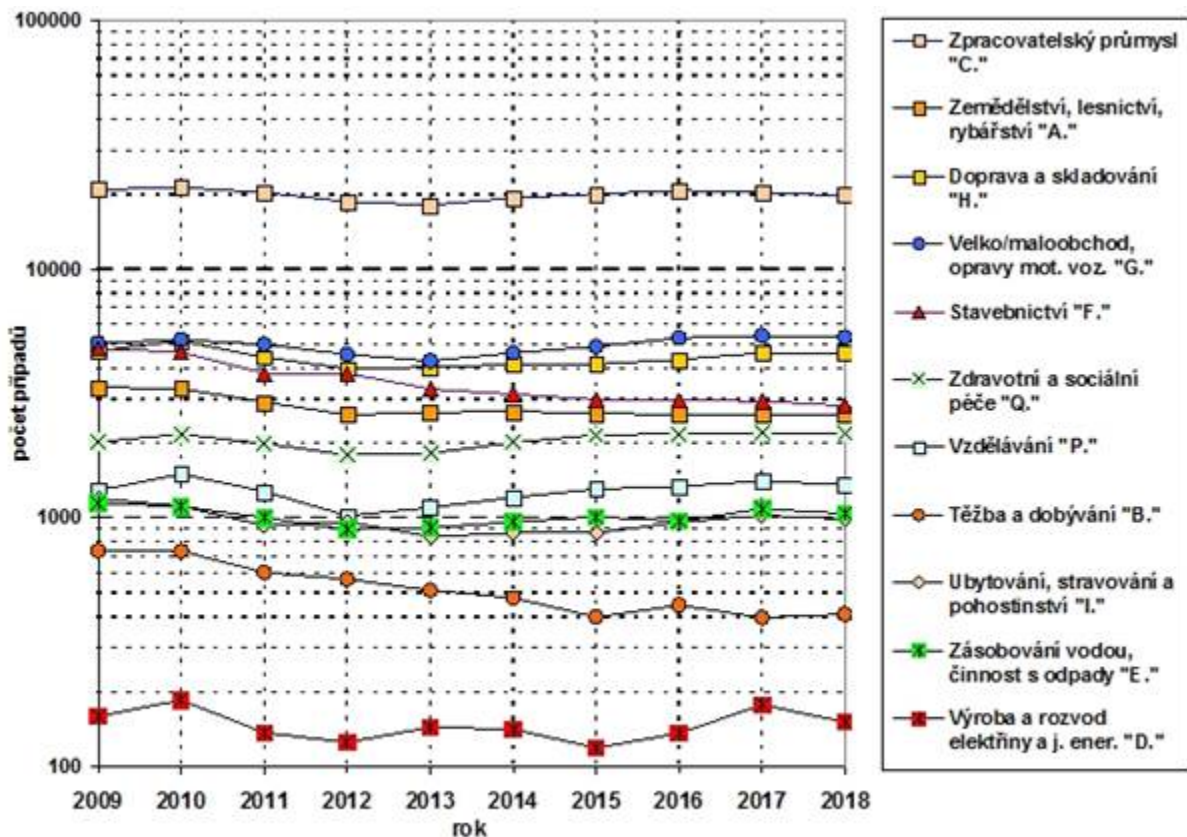
Graf č. 4: Smrtelné pracovní úrazy v ČR (upraveno dle [4])

Nejčastějším zdrojem pracovních úrazů s pracovní neschopností nad 3 dny byla v roce 2018 skupina „Materiály, břemena, výrobky, strojní součásti“ (33 %). U závažných pracovních úrazů to byla skupina „Budovy, konstrukce, povrchy“ (35 %) a u smrtelných pracovních úrazů skupina „Pozemní vozidla“ (29 %). Obdobné rozložení zdrojů pracovních úrazů podle typu (závažnosti) úrazu bylo evidováno i v letech minulých, rozdíly byly jen v procentním zastoupení [4].

V grafu č. 5 je uveden podíl počtu smrtelných pracovních úrazů v roce 2018 v odvětvích. Nejvíce případů (22, tj. 17,9 %) vzniklo v roce 2018 v odvětví Doprava a skladování (H.). V grafu č. 6 je jejich vývoj v posledních 9 letech [4].

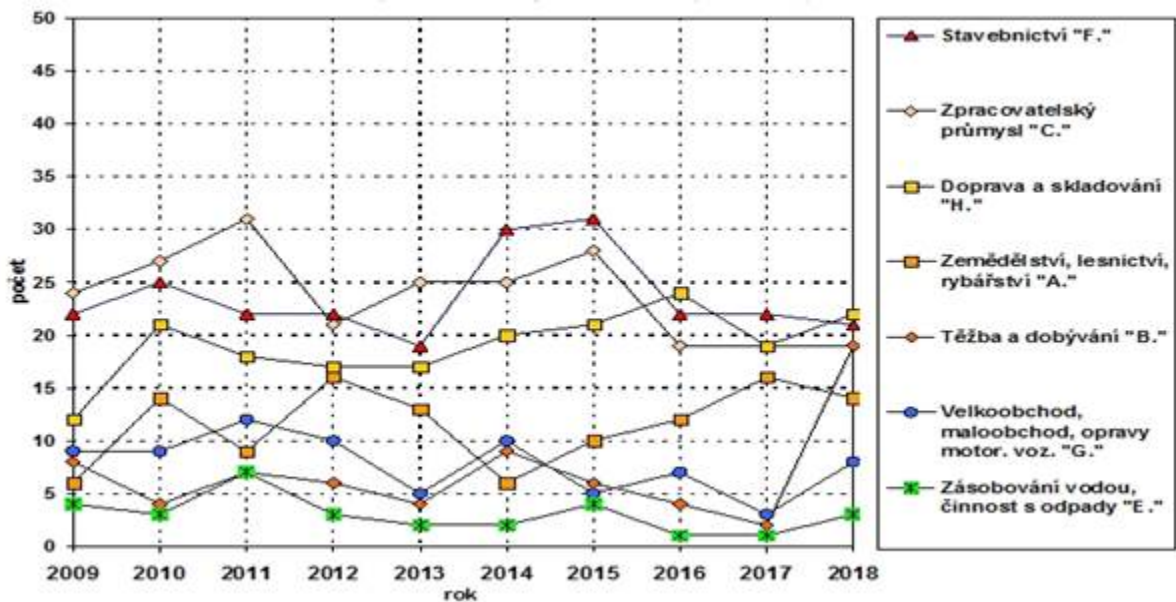


Graf č. 5: Podíl počtu smrtelných pracovních úrazů v odvětvích (CZ - NACE) v roce 2018 (upraveno dle [4]).



Graf č. 6: Pracovní úrazy s pracovní neschopností v odvětvích (CZ - NACE) (upraveno dle [4])

V následujícím grafu č. 6 je znázorněn vývoj ukazatelů smrtelné pracovní úrazovosti v ČR ve vybraných odvětvích v letech 2009-2018 [4].



Graf č. 7: Smrtelné pracovní úrazy v odvětvích (CZ - NACE)

Výsledky

Přibližně 5% zaměstnaných uvedlo, že někdy v minulosti pracovalo nebo pracuje ve více než jednom zaměstnání (IVUBP). Odhad rizika pracovního úrazu s pracovní neschopností je vyšší u zaměstnanců s druhým/dalším zaměstnáním než u zaměstnanců s jedním zaměstnáním přibližně až o 1/3 (NHIS). Počty pracovních úrazů dle ČSÚ a odhady počtu pracovních úrazů u zaměstnanců s druhým/ dalším zaměstnáním na základě dat z ČSÚ, NHIS a IVUBP jsou v následujících dvou tabulkách (Tab. 1 a Tab. 2).

Zaměstnanci	Zaměstnanci s jedním zaměstnáním v tis. (podíl v %)	Zaměstnanci s druhým/ dalším zaměstnáním v tis. (podíl v %)	Zastoupení zaměstnanců s druhým/dalším zaměstnáním v celkovém počtu zaměstnanců
Muži	2 946,3 (55,5)	61,8 (45)	2%
Ženy	2 359,2 (44,5)	75 (55)	3,20%
Celkem	5 305,5 (100)	136,8 (100)	2,58%

Tab. č. 1: Základní charakteristiky zaměstnanců v ČR (zdroj: ČSÚ)

	Pracovní úraz (pracovní neschopnost) v tis. (podíl v %) [4]	Pracovní úraz (pracovní neschopnost) zaměstnanců s jedním zaměstnáním v tis. (dle zastoupení zaměstnanců s jedním zaměstnáním v celkovém počtu zaměstnanců)	Pracovní úraz (pracovní neschopnost) zaměstnanců s druhým/ dalším zaměstnáním v tis. (dle zastoupení zaměstnanců s druhým/ dalším zaměstnáním v celkovém počtu zaměstnanců)	Pracovní úraz (pracovní neschopnost) zaměstnanců s druhým/ dalším zaměstnáním v tis. (odhad na základě NHIS)	Pracovní úraz (pracovní neschopnost) zaměstnanců s druhým/ dalším zaměstnáním v tis. (odhad na základě IVUBP)
Muži	31,34 (67,8)	30,71	0,63	0,73	0,75
Ženy	14,88 (32,2)	14,4	0,48	0,73	0,51

Celkem	46,22 (100)	45,11	1,11	1,46	1,26
--------	-------------	-------	------	------	------

Tab. č. 2: Pracovní úrazovost v ČR a odhady jejího možného rozdělení mezi zaměstnance s jedním a více zaměstnáními v roce 2018

Diskuse a závěr

Existuje několik hypotetických cest od expozice na více než 1 zaměstnání ke zvýšenému riziku pracovních a jiných úrazů, jako je únava z důvodu odpracovaných hodin navíc, nedostatku spánku nebo dodatečného a různého fyzického a duševního stresu ze střídání různých typů expozice [6],[7],[8].

Dalšími potenciálními faktory, které jsou specifické pro pracovní úrazy, jsou nezkušenost v prvním nebo obou pracovních místech, uspěchané chování nebo snaha přizpůsobit pracovní úvazek na plný úvazek do zkrácené pracovní doby, a snížené investice zaměstnavatelů do zaměstnanců zaměstnaných pouze na částečný úvazek [9],[10].

Pozornost si zaslouží také zvýšená míra úrazovosti u zaměstnanců zaměstnaných u více zaměstnavatelů ve srovnání se zaměstnanci s jedním pracovním úvazkem. Protože u zaměstnanců pracujících pro více zaměstnavatelů je větší pravděpodobnost, že budou mít méně času mimo pracoviště, očekáváme, že se jedná o konzervativní odhad skutečného rizika pro zaměstnance s více pracovními úvazky. Síla a konzistence v tomto zjištění ve všech demografických a pracovních skupinách může naznačovat, že nepracovní úrazy jsou spojeny nebo částečně způsobeny expozicemi spojenými s prací ve více než 1 zaměstnání, jako je únava z dlouhé pracovní doby nebo potenciálně hektickou strukturu pracovního týdne, která zahrnuje 2 pracovní úlohy [6],[7].

Také jsme zvažovali (podobně jako např. Marucci-Wellman a kol.), že míra práce a úrazů pro zaměstnance pracující pro více zaměstnavatelů spolu souvisí a může být ještě vyšší, než jsme odhadovali. Proto jsme přesvědčeni, že tento náš odhad je konzervativní.

I u nás zřejmě můžeme uvažovat, že ženy budou mít pravděpodobně vyšší míru pracovních úrazů ve srovnání s ženami, které mají pouze jediné zaměstnání. Protože ženy, častěji než muži, budou pracovat na více částečných úvazcích. Nebo mohou převzít více úloh na částečný úvazek, aby si mohli vydělat ekvivalent jednoho plného úvazku. Ženy na částečný úvazek jsou obvykle placeny hodinově, dostávají nižší mzdy a mají nestabilní a nepředvídatelnou pracovní dobu, tedy potenciálně rostoucí riziko [2].

Mladí zaměstnanci mají jedinečná rizika (např. nezkušenost, nedostatek školení v oblasti bezpečnosti a ochrany zdraví, možný nesoulad mezi fyzickými, kognitivními charakteristikami a požadavky na zaměstnání), což může vést k důsledkům, které by je učinily zvláště zranitelnými [2].

V tomto článku jsme se snažili odhadnout výši pracovních úrazů u zaměstnanců s více pracovními úvazky v České republice. K tomu jsme využili sérii rozhovorů s otázkami pro zaměstnance s více pracovními úvazky a pro zaměstnavatele, kteří zaměstnávají zaměstnance s dvěma a více zaměstnáními. Ty přinášely podobné charakteristiky pro zaměstnance zaměstnané u více zaměstnavatelů. Především to, že pracují déle než zaměstnanci s jedinou prací a jsou tak zřejmě s větší pravděpodobností ohroženi rizikem ohrožení zdraví. Historicky hlavním nástrojem používaným k určování trendů v zaměstnanosti a nezaměstnanosti v ČR je ČSÚ.

V ČR se struktura práce změnila mnoha způsoby a nyní existuje mnoho různých forem zaměstnávání, které byly méně běžné před polovinou 90. let, včetně příležitostné a dočasné práce, leasingu práce, samostatné výdělečné činnosti, subdodávek a domácích prací. Když jsme použili doplňkové otázky na další/jinou práci, zjistili jsme náznaky, že

zaměstnanci budou s větší pravděpodobností zaměstnáni v nestandardních pracovních situacích a ve večerních hodinách.

Výzkum úrazů a standardní systémy dozoru nebraly v úvahu vícenásobné zaměstnání, místo toho popisovaly morbiditu zranění z hlediska expozice v primárním zaměstnání nebo zaměstnání, ve kterém zaměstnanec pracoval, když byl zraněn. Většina současných systémů sledování úrazů a standardních průzkumů zaměstnanosti v České republice navíc nezohledňuje dynamické výkyvy v současných pracovních formách. Abychom lépe porozuměli úloze lidí zaměstnaných na více pracovních místech, je třeba do dotazníků začlenit mnoho různých forem vícenásobného zaměstnání, jako je práce na více než jednom zaměstnání každý den (na částečný nebo plný úvazek) či práce na jiném místě nebo práce ve druhém zaměstnání v sezónním období (např. brigáda – sběr ovoce a zeleniny, zaměstnání učitelů během prázdnin apod.).

Naše zjištění naznačují, že práce na více pracovních místech je spojena se zvýšeným rizikem úrazu a měla by být zvažována při sledování úrazů.

Poděkování

Tato práce byla vypracována v rámci projektu Výzkumného ústavu bezpečnosti práce, v. v. i., TIMPSV0006 Ochrana zaměstnanců pracujících pro více zaměstnavatelů, s finanční podporou TA ČR, program BETA2, doba řešení 2018 – 2020.

Literatura

1. Český statistický úřad – Průměrné mzdy - 2. čtvrtletí 2019 [online]. ČSÚ [cit. 2019-09-12]. Dostupné z: <https://www.czso.cz/csu/czso/cri/prumerne-mzdy-2-ctvrtleti-2019>.
2. MARUCCI-WELLMAN, H. R. ...[et al.]. 2014. Work in multiple jobs and the risk of injury in the US working population. *American journal of public health*. 2014, vol. 104, no. 1, s. 134-142.
3. ZIEROLD, K. M.; APPANA, S.; ANDERSON, H. A. 2011. School-sponsored work programs: a first look at differences in work and injury outcomes of teens enrolled in school-to-work programs compared to other-working teens. *Occup Environ Med*. 2011, vol. 68, no. 11, s. 818-825.
4. MRKVIČKA, Petr. Pracovní úrazovost v České republice v roce 2018. *BOZPinfo* [online]. 17. 06. 2019 [cit. 2019-09-12]. Dostupné z: <https://www.bozpinfo.cz/pracovni-urazovost-v-ceske-republice-v-roce-2018>.
5. Český statistický úřad – Druhé (další) zaměstnání v NH dle oblastí a krajů [online]. ČSÚ, 31. 07. 2019 [cit. 2019-09-12]. Dostupné z: <https://www.czso.cz/csu/czso/206rduhe-dalsi-zamestnani-v-nh-dle-oblasti-a-kraju-wwm304yn6j>.
6. LOMBARDI, D. A. ...[et al.]. 2010. Daily sleep, weekly working hours, and risk of work-related injury: US National Health Interview Survey (2004–2008). *Chronobiology international*. 2010, vol. 27, no. 5, s. 1013-1030.
7. ARLINGHAUS, A. ...[et al.]. 2012. A structural equation modeling approach to fatigue-related risk factors for occupational injury. *American journal of epidemiology*. 2012, vol. 176, no. 7, s. 597-607.
8. DEMBE, A. E. ...[et al.]. 2005. The impact of overtime and long work hours on occupational injuries and illnesses: new evidence from the United States. *Occupational and environmental medicine*. 2005, vol. 62, no. 9, s. 588-597.
9. BENAVIDES, F. G. ...[et al.]. 2006. Associations between temporary employment and occupational injury: what are the mechanisms? *Occupational and environmental medicine*. 2006, vol. 63, no. 6, s. 416-421.

10. KOUKOULAKI, T. 2010. New trends in work environment: new effects on safety. *Safety science*. 2010, vol. 48, no. 8, s. 936-942.

Vzorová citace

NECHVÁTAL, Marek ...[et al.]. Odhad pracovních úrazů zaměstnanců pracujících pro více zaměstnavatelů a pracovních úrazů zaměstnanců s jedním zaměstnáním v České republice. *Časopis výzkumu a aplikací v profesionální bezpečnosti* [online]. 2019, roč. 12, speciální č. Nové trendy v BOZP 2019. Dostupný z: <https://www.bozpinfo.cz/josra/odhad-pracovnich-urazu-zamestnancu-pracujici-pro-vice-zamestnavatelu-pracovnich-urazu>. ISSN 1803-3687.

Autor článku:

[Ing. Marek Nechvátal](#)

[Mgr. et Mgr. Josef Senčík](#)

[Mgr. Pavlína Sedláčková](#)

[Ing. Jiří Vala, Ph.D.](#)