


Pracovní život v Česku z pohledu statistik i z pohledu subjektivně vnímané kvality pracovního života ekonomicky aktivní populace

 21.11.2016

WORKING LIFE IN CZECH REPUBLIC in terms of statistics and also in terms of subjective perception of the quality of working life by economically active population

Iveta Mlezivová¹, Lenka Svobodová²

¹Výzkumný ústav bezpečnosti práce, v.v.i. mlezivova@vubp-praha.cz

²Výzkumný ústav bezpečnosti práce, v.v.i. svobodoval@vubp-praha.cz

bezpečnost a ochrana zdraví při práci

charakter práce

náklady a ztráty

rizikovitost práce

kvalita pracovního života

SQWLi

indexy

Abstrakt

Se změnami současné společnosti se mění i základní ekonomická aktivita – práce. Proměňuje se pracovní prostředí, pracovní podmínky, mění se požadavky na pracovníky. Práce souvisí s pocitem prožívání kvalitního života. Práce je příčinou spokojenosti či naopak životního rozladění. Dlouhodobá ztráta práce negativně ovlivňuje celkové subjektivní hodnocení kvality života, spokojenost s jednotlivými oblastmi života a hodnocení smysluplnosti života. Změny v oblasti práce dopadají na pracovníky, ovlivňují jejich život, život jejich rodin, komunit, celé společnosti, a v konečném důsledku ovlivňují i vnímání samotné vlastní identity člověka. Bezpečnost a ochrana zdraví je důležitou částí kvality pracovního života. Zanedbávání této oblasti může mít pro společnost a pro jedince fatální následky – může znamenat ztrátu životů a zdraví lidí, škody na majetku.

Klíčová slova: bezpečnost a ochrana zdraví při práci, charakter práce, indikátor kvality pracovního života, náklady a ztráty, rizikovitost práce

Abstract

Alongside with changes in contemporary society a basic economic activity – work – is changing. The working environment, working conditions, staff requirements are changing, too. Work is related to the feeling of a good life. The work is the cause of satisfaction or vice versa life displeasure. Long-term unemployment has a negative effect on the overall subjective assessment of quality of life, satisfaction with the individual life and life's meaningfulness. Changes

in work are falling on workers, are affecting their lives, the lives of their families, communities, the whole society, and ultimately they have influence on the perception of very own human identity. Safety and health is an important part of the quality of working life. Negligence of this issue could have fatal consequences for society and for individuals – it can mean the loss of lives and health of people and damages to property.

Keywords: occupational safety and health, nature of work, an indicator of the quality of working life, costs and losses, workplace risks

Úvod

Řešitelský tým Výzkumného ústavu bezpečnosti práce, v.v.i. se dlouhodobě věnuje problematice pracovních podmínek, prevence rizik, bezpečnosti a ochraně zdraví při práci i celkové kvalitě pracovního života v Česku. Zkoumány a analyzovány jsou nejen teoretické práce, dokumenty významných mezinárodních i domácích institucí, oficiální statistiky, ale zejména také interní případové studie, výsledky realizovaných empirických šetření i poznatky a zkušenosti z reálné podnikové praxe. Příspěvek obsahuje vybrané informace a poznatky z výstupů, které se vztahují ke třem řešeným projektům VÚBP, v.v.i. s finanční podporou programů BETA a Omega TAČR.

- Projekt číslo TD020046 „Proměny kvality pracovního života“ (KPŽ) byl řešen ve spolupráci se Sociologickým ústavem AV ČR, v.v.i. a s finanční podporou TA ČR v rámci 2. veřejné soutěže ve výzkumu, experimentálním vývoji a inovacích, vyhlášené v roce 2013, programem OMEGA. Projekt byl řešen v období 01/2014 – 12/2015. K hlavním výstupům projektu patří certifikovaná metodika „Metodika dlouhodobého monitorování subjektivní kvality pracovního života v České republice“ a publikace „Proměny kvality pracovního života“.
- Projekt číslo TB03MPSV010 „Rizikovost ekonomických činností v ČR“ byl řešen v roce 2015 s finanční podporou TA ČR (program BETA). Hlavním výstupem řešení projektu je certifikovaná metodika „Rizikovost ekonomických činností v ČR“.
- Projekt číslo TB03MPSV003 „Systém hodnocení sociálně ekonomických důsledků BOZP“ byl v roce 2015 a 2016 řešen s finanční podporou TA ČR (program BETA). Výstupem řešeného projektu je výstupní zpráva „Komplexní analýzy sociálně ekonomických důsledků pracovních úrazů a nemocí z povolání“.

Příspěvek v tomto sborníku se věnuje některým významným trendům a jejich dopadům do světa práce v České republice.

Význam práce a význam kvality pracovního života

Mění se prostor, čas, podmínky světa práce

Poznání základních souvislostí a hlavních podmínek celospolečenského vývoje je nezbytným předpokladem pro současné a budoucí ovlivňování všech rozhodujících aktérů, kteří utvářejí a podílejí se na formování trhu práce, politice zaměstnanosti i celkové sociální politice tak, aby se zvyšovala nejen efektivnost, produktivita, kvalita výroby a služeb, ale aby zároveň se zlepšovala kvalita pracovních míst i kvalita pracovního života ve všech důležitých aspektech.

Na jedné straně zaznamenáváme, že se společnost pomalu odvrací od tradičního vnímání práce jako smyslu života a základní hodnoty člověka [1], na druhé straně, že placená práce se stává vzácným statkem a je stále častěji privilegiem vyvolených. Jde o mizející výsadu lidí dosud ještě zaměstnaných [2]. Proto je třeba stále vnímat kvalitu pracovního života (KPŽ) jako nedílnou, často však v naší zemi opomíjenou součást celkové kvality života. Kvalifikované stanovování strategií a koncepcí národohospodářské a zejména sociální politiky se nemůže obejít bez znalostí stavu a pravděpodobného vývoje KPŽ, podmínek práce, nových rizik a možností jejich účinné prevence. Hrozby a rizika se mění, jsou rychlejší, zvyšuje se jejich kombinace a komplexnost.

Celý svět je v obrovském neklidu, nepřestalo se válčit, roste náboženská nesnášenlivost, sílí migrační pohyby, moc se spojuje s korupcí, zločinecké sítě prorůstají společnostmi, zesilují ekologické hrozby. Ekonomická rizika představují zejména nerovnoměrnost vývoje, polarizace na velmi bohaté a velmi chudé, nadměrná zadluženost, ve vyspělých zemích nadhodnocené ceny aktiv, omezené energetické zdroje apod. Globální činnosti, jednání a procesy nejsou vyváženy globální odpovědností. Stírají se hranice mezi přirozeným a virtuálním světem. Akcelerátorem jsou informační a komunikační technologie (ICT) a v praxi rychle aplikované vědecké objevy a poznatky. Procesy směřují od přetváření hmoty k práci s informacemi. Mění se způsob mezilidské komunikace. Aplikace ICT v pracovních systémech přináší na jedné straně obrovské možnosti pro automatizaci a organizaci pracovních činností, pro zdokonalování řízení, zrychlování vnitřní i vnější komunikace; rozšiřuje možnosti uplatňování nových forem vzdělávání atd.; na druhé straně přináší obrovská rizika pro funkčnost celých systémů (nedostatečná kyberbezpečnost a nebezpečné útoky hackerů).

Důležitými aspekty změn jsou akceschopnost, rychlost, pohyblivost, přizpůsobivost a pružnost. Fyzická infrastruktura je revolučními technologiemi vytlačována do virtuálního světa. Procesy směřují od přetváření hmoty k práci s informacemi. Nejvýznamnějším trendem je přechod od fyzické námahy k psychické zátěži, od reálného světa práce ke kyberprostoru. Je nastolován informační věk lidské civilizace otevírající prostor nové vědomostní éře. Z pohledu zaměstnanosti se těžiště ekonomik přesouvá do sféry práce ve službách. Vlna deregulací, privatizací, liberalizací kapitálových pohybů, otevírání prostorů a ekonomik umožňuje svobodnější pohyb lidí, kapitálu, zboží a služeb, vytváří lepší podmínky pro rozvoj malého a středního podnikání a ve svém důsledku i pro zvyšování počtu pracovních příležitostí. Prodlužování fyzického věku, ekonomicky aktivního života, celkové stárnutí evropské populace, rostoucí počet zaměstnaných žen, regionální nerovnosti a mnoho dalších obdobných problémů a výzev stojí před společností, aby se co možná nejrychleji a přitom velmi uvážlivě vyrovnala se skutečností, změnila přístupy a pozitivně ovlivňovala nově nastupující trendy světa práce. Vyspělé ekonomiky již formují reakce na čtvrtou průmyslovou revoluci „Industry 4.0“, která propojuje a stírá rozdíly mezi digitálním a fyzickým světem a která umožňuje zavádění inteligentních propojených systémů napříč celým výrobním řetězcem i souvisejících služeb. Tyto změny budou vyžadovat reakce a přizpůsobení veřejné politiky nejen v oblasti průmyslu, obchodu a služeb, ale také v určitém předstihu v oblasti vzdělávání, zaměstnanosti, sociálních věcí. Podpora potenciálních příležitostí může přinést významný budoucí efekt v oblasti kvality pracovního života i rozvoje společnosti a může potlačit vznikající negativní trendy a hrozby ve světě práce (prekarizace práce, nezaměstnanost směrem ke středním třídám apod.).

Všechny výše nastíněné trendy a indicie ukazují na potřebu zkvalitnění predikce i efektivní řízení společnosti pomocí zpětnovazebních reflexí dopadů odeznívající světové krize, jednotlivých politickoekonomických aktů, ekonomických a sociálních reforem, legislativních a technologických změn apod. včetně dopadů na KPŽ občanů ČR. Práce hraje významnou roli v životě lidí a ve společnosti jako celku. Hlavní politická myšlenka strategie Evropa 2020 pro „inteligentní a soudržný růst podporující začlenění“ vyžaduje věnovat pozornost práci a pracovním podmínkám, zejména dopadu na kvalitu práce, zaměstnávání pracovníků a výkonnost podniků.

Subjektivní vnímání práce, pracovních podmínek je v České republice i v celé Evropě dána rozdílnou tradicí, různým stupněm deregulace trhu, různou mírou sociálně právní ochrany, odlišným stupněm individualizace pracovních vztahů. Shodně a objektivně však existuje vysoký podíl zaměstnaných převážně v malých a středních podnicích a rostoucí zaměstnaností ve službách, kde je uplatňováno více atypických forem zaměstnání.

V roce 2011 byly spuštěny webové stránky Indexu lepšího života OECD, Better Life Index (BLI) - www.oecdbetterlifeindex.org [3], kde interaktivní složený index umožňuje porovnat blahobyt v jednotlivých zemích na základě témat, která organizace označila za zásadní v oblasti materiálních životních podmínek a kvality života. Jsou to: bydlení, příjem, zaměstnání, mezilidské vztahy, vzdělání, životní prostředí, občanská angažovanost, zdraví, životní spokojenost, bezpečnost, rovnováha mezi prací a soukromým životem. Česká republika vykazuje dobré výsledky v

mnoha měřících kvality života a v Indexu lepšího života spadá v celé řadě oblastí do průměru. Podprůměrné výsledky zaznamenává ve mzdách, příjmu a hmotném bohatství, zaměstnanosti, bydlení, zdravotním stavu, mezilidských vztazích a občanské angažovanosti. Nadprůměrných výsledků dosahuje ve vzdělání a dovednostech, rovnováze pracovního a osobního života, v osobní bezpečnosti a kvalitě životního prostředí.

Význam sledování a analyzování kvality pracovního života

Význam pravidelného sledování a analyzování situace v pracovní oblasti je důležitý a má smysl, a to zejména ve vztahu k dopadům na pracovníky a na kvalitu jejich života. Spokojené pracovníky jejich práce baví, uspokojuje a naplňuje. Práce, která je zdrojem spokojenosti, je obvykle pestrá, různorodá. Lidé jsou s prací spokojeni, i když je psychicky namáhavá. Fyzicky náročná práce ale obvykle s pocitem spokojenosti spojena není. Spokojení jsou spíše lidé, jejichž práce je fyzicky snadná. V obecné rovině člověk většinou chápe práci jako prostředek ke zlepšení kvality svého života nebo života své rodiny. Kvalitu života snižuje neschopnost získat práci nebo si práci udržet nebo nepříznivé charakteristiky spojené s pracovními podmínkami, povahou práce nebo pracovním kolektivem [5].

Vedle objektivních dat a charakteristik, různých statistik zachycujících aspekty spojené s oblastí pracovního života (např. počty pracovních úrazů, výskyt nemocí z povolání, výskyt a délku pracovní neschopnosti, výskyt stresu, výskyt konfliktů na pracovišti, výskyt šikany či diskriminace, četnosti změn pracovního místa, úroveň mezd, objem prostředků vynakládaných na péči o zaměstnance, na bezpečnost práce a další) slouží k identifikování stavu, úrovně a vývoje KPŽ i četné výzkumy a dotazníková šetření, realizované na úrovni podniků, v rámci odvětví, ale i v rámci celé ekonomicky aktivní populace. Vývoj KPŽ do poloviny minulého desetiletí poměrně přehledně a podrobně zmapoval řešitelský tým VÚBP, v.v.i. ve spolupráci se Sociologickým ústavem AV ČR, v.v.i. prostřednictvím publikace „Jak je v Česku vnímána práce“ [4]. Poslední poznatky a informace o stavu a trendech proměn vnímání práce a pracovních hodnot u pracujících v České republice zachycuje výsledná publikace řešeného projektu „Proměny kvality pracovního života“ [5]. Poznatky ve formě „tvrdých“ i „měkkých“ dat jsou nejen v historickém kontextu let 1989–2014, ale také obsahují výsledky posledního empirického výzkumu kvality pracovního života v ČR z roku 2014.

Indikátor subjektivní kvality pracovního života (SQWLi)

Subjektivní indikátory, které jsou prostřednictvím výběrových dotazníkových šetření získávány, prokázaly svoji smysluplnost a relevanci v řadě různých oblastí a sféra pracovního života není v tomto ohledu výjimkou. Koncept kvality pracovního života je postaven na tom, jak svůj pracovní život vnímají a hodnotí samotní pracovníci, a její měření je založeno na sadě subjektivních indikátorů sledujících jednak důležitost a jednak hodnocení různých aspektů pracovního života, případně spokojenost s pracovním životem celkově [6] [7]. Primárním nástrojem pro měření kvality pracovního života, jak byl tento vyvinut řešitelským týmem v průběhu posledního desetiletí v rámci několika vzájemně na sebe navazujících projektů, se staly dvě baterie otázek sledujících šest základních dimenzí pracovního života prostřednictvím vybraných dílčích aspektů práce, u kterých je zjišťována jejich důležitost pro respondenta a vedle toho jejich subjektivní hodnocení respondentem. S podrobným teoretickým zdůvodněním se lze seznámit ve výstupech projektu „Proměny KPŽ“ i v dalších odkazech (např. [6]). Než byl tento nástroj ve své finální podobě použit v šetření KPŽ 2014, byla jeho mírně odlišná verze opakovaně testována v kontinuálních výzkumech Centra pro výzkum veřejného mínění SOÚ AV ČR. Díky těmto testům kromě jiného jsou nyní k dispozici časově srovnatelná data pokrývající poslední období, v němž se odehrála řada zajímavých událostí a v němž ekonomika procházela poměrně těžkým obdobím.

Struktura nástroje SQWLi a jeho využití

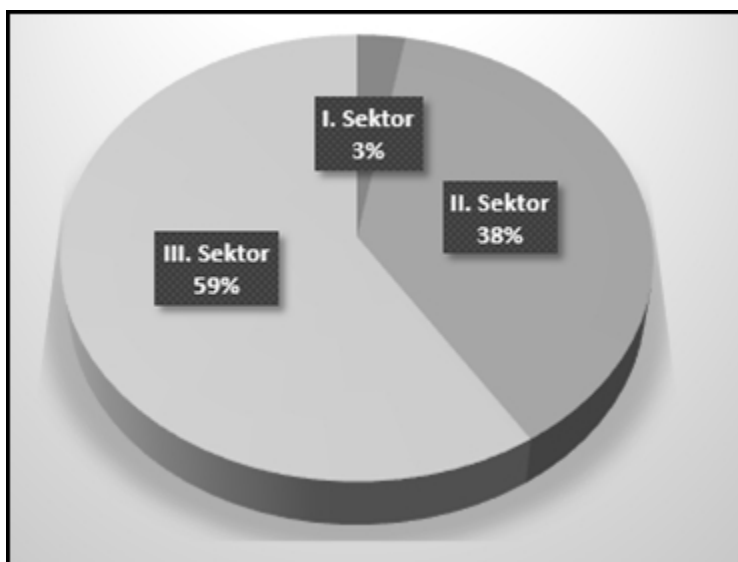
Výzkumný nástroj SQWLi lze prezentovat na pozadí „Duální koncepce měření kvality pracovního života“. Pro tu je důležité (podobně jako pro mnoho dalších koncepcí v sociálních vědách) členění na hledisko skutečných objektivních

podmínek a hledisko jejich subjektivního vnímání aktéry, tj. zde pracovníky. Koncept zahrnuje dvě dimenze subjektivně vnímané kvality pracovního života (důležitost a hodnocení), přičemž obsahem každé z nich je sada osmnácti aspektů, které v rámci šesti klíčových domén adekvátně tematicky pokrývají prostor práce a zaměstnání. Každý respondent průzkumu tedy (vedle identifikačních otázek) zodpovídá 18 otázek na to, jak důležité jsou jednotlivé aspekty pracovního života pro něj osobně a 18 otázek na to, jak těchto 18 aspektů hodnotí konkrétně v souvislosti se svou současnou hlavní ekonomickou aktivitou (zaměstnáním nebo podnikáním). Díky validované struktuře aspektů se následně z odpovědí respondentů vypočítávají souhrnné indexy důležitosti a hodnocení pro šest obecnějších domén pracovního života a také celkové souhrnné indexy důležitosti a hodnocení pro všechny aspekty dohromady.

Vhodné je využití nástroje k monitorování subjektivního vnímání kvality pracovního života pracujících, k získávání klíčových informací při přípravě koncepčních kroků v dané oblasti. Aplikace (SQWL Individual a SQWL Presentace) najde uplatnění u organizací veřejné i soukromé sféry. Poskytuje snadnou možnost analýzy vnímání kvality pracovního života vlastních zaměstnanců a její porovnání s dalšími skupinami v sektoru, regionu, resp. v celé ČR. To vše na základě odborně ověřené koncepce a certifikované metodiky, zdarma a s možností opakovaného měření pro ověření dopadů vlastních interních zásahů nebo dopadů vnějších okolností. Bližší informace lze nalézt přímo na webových stránkách <http://kvalitapracovnihozivota.vubp.cz>; <http://kvalitapracovnihozivota.vubp.cz/#/individual>.

Charakter a rizikovost práce v ČR

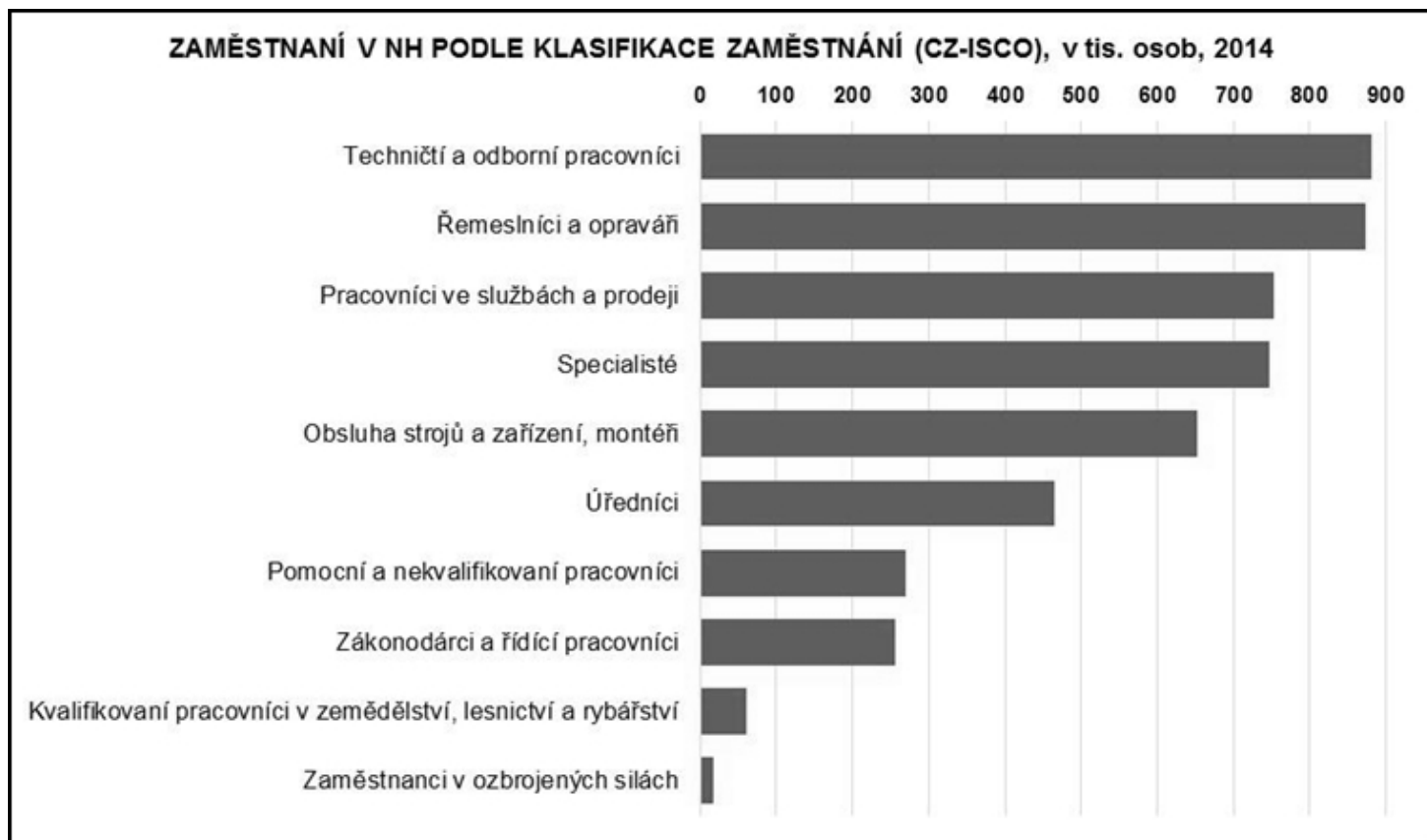
Průměrný počet zaměstnaných ve všech sférách národního hospodářství v roce 2015 dosáhl 5 041,9 tis. osob. Nejpočetnější skupinu zaměstnaných (82,7 %) tvoří zaměstnanci (4 167,7 tis.). Mezi zaměstnanými ženami je 87,2 % zaměstnankyň (absolutně 1 922,9 tis.), mezi zaměstnanými muži tvoří zaměstnanci 79,1 % (absolutně 2 244,8 tis.). Zaměstnanost v primárním sektoru v roce 2015 dosáhla 147,5 tis. osob, v sekundárním sektoru 1 917 tis. osob a v terciárním sektoru 2 977,4 tis. osob. Podíl sekundárního sektoru v ČR je vysoký (38 %) a nadále dosahuje nejvyšší hodnoty ze všech států EU. Naopak ČR patří stále ke státům s nejnižším podílem (59,1 %) terciárního sektoru na celkové zaměstnanosti v rámci EU.



Obr. 1: Sektorová struktura zaměstnanosti v ČR (2015; v %) (Zdroj: ČSÚ, MPSV)

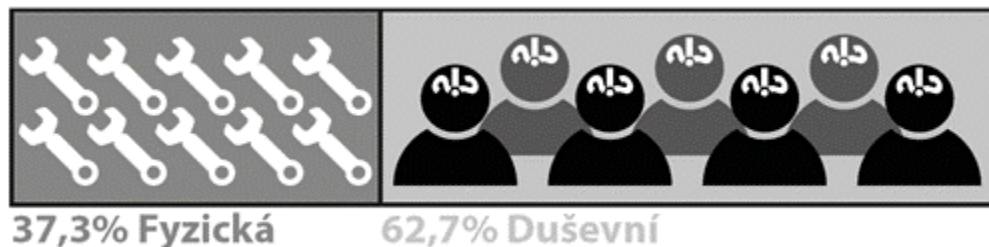
Struktura pracovní síly je nejvíce ovlivněna odvětvovou strukturou národního hospodářství (naše země je výrazně zaměřena na průmysl), ale i technickým pokrokem, vlivem kterého některé profese zanikají a jiné naopak vznikají. Ve struktuře zaměstnaných v ČR mají v posledních letech dle ČSÚ (VŠPS Vývoj počtu zaměstnaných podle skupin povolání ISCO) nejvyšší podílové zastoupení techničtí a odborní pracovníci (879 tis., 17,8 %), dále řemeslníci a opraváři (851 tis.,

téměř 17,2 %), pracovníci ve službách a prodeji (746 tis., 15,1 %), specialisté (716 tis., 14,5 %) a obsluha strojů a zařízení, montéři (642 tis, 13 %).



Obr. 2: Počty zaměstnaných podle klasifikace CZ-ISCO, 2014 (Zdroj: ČSÚ, MPSV)

Dlouhodobě se snižuje podíl fyzicky namáhavé a těžké práce. Hlavní těžiště práce se přesouvá do oblasti duševní práce.



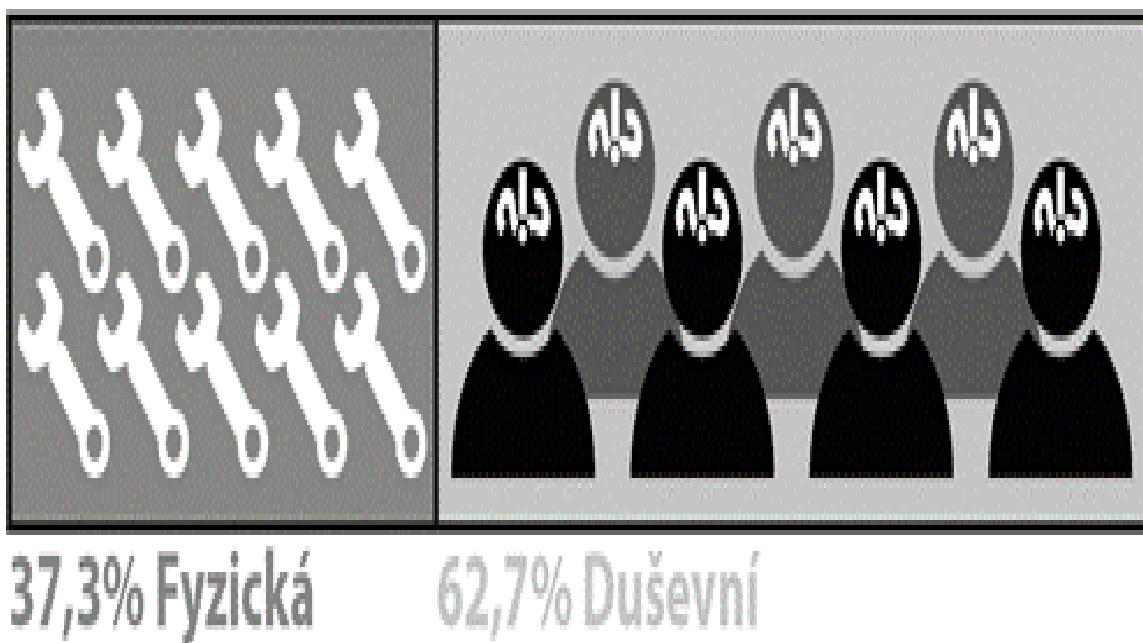
Obr. 3: Podíl fyzické a duševní práce podle zaměstnaných v kategoriích CZ-ISCO, 2014 (Zdroj: Proměny kvality pracovního života, VÚBP, 2015)

Bezpečnost a ochrana zdraví při práci

Stupeň vědeckého poznání, možnosti uplatnění poznatků vědy a výzkumu do praxe, technický a technologický pokrok, dlouhodobá kultivace kultury bezpečnosti, dává předpoklady a možnosti lepší ochrany člověka v pracovním procesu. Od zajišťování odpovídajících, tj. zdraví nepoškozujících pracovních podmínek nelze ustupovat. Vedle zisků, technických a ekonomických parametrů musí být zohledňována hlediska bezpečnosti, hygieny a ochrany zdraví pracovníků. BOZP patří ke standardům výkonu důstojné pracovní činnosti. V nejobecnější rovině zanedbávání a nerespektování preventivních pravidel BOZP znamená zbytečnou zátěž jednotlivců, podniků, celé společnosti. Jedná se

o ztráty na životech, lidském zdraví, majetku a hodnotách i životním prostředí (například v souvislosti s průmyslovými haváriemi).

Z historického hlediska se stav a úroveň bezpečnosti a ochrany zdraví při práci neustále pomalu zlepšuje. Významnou mírou se na tom podílí vědeckotechnický pokrok, nové technologie, které více chrání člověka v pracovním systému. Zlepšuje se technické vybavení a uspořádání pracovišť s ohledem na ergonomii, hygienu a bezpečnost práce. Mění se odvětvová struktura hospodářství, neustále klesá podíl nejrizikovějšího primárního sektoru. Mění se charakter práce, snižuje se podíl fyzicky namáhavé práce. Prosazuje se humanizace práce (hodnota bezpečnosti a zdraví), prohlubuje se působení celospolečenských právních a morálních norem (zaměření sociální politiky, legislativa, dozor), zdokonalují se systémy řízení v podnicích. Zvyšuje se vzdělanost, povědomí o problematice díky informační dostupnosti, osvětě a propagaci. Nezanedbatelný je tlak odborů i samotných zaměstnanců na zlepšování pracovních podmínek a ochranu zdraví při práci. Zvýšily se osobní předpoklady jedince k práci, jeho odborná připravenost a úroveň kvalifikace. Na dlouhodobé zlepšování oblasti BOZP mají také vliv ekonomické faktory. Pro podnikatele zejména z malých firem (například stavebních) mohou být náklady a ztráty z titulu pracovních úrazů (smrtelných) přímo likvidační. Dobrá péče o BOZP se také v současnosti stává používaným nástrojem marketingu pro odlišení firem na trhu (společenská odpovědnost firem, image a goodwill).



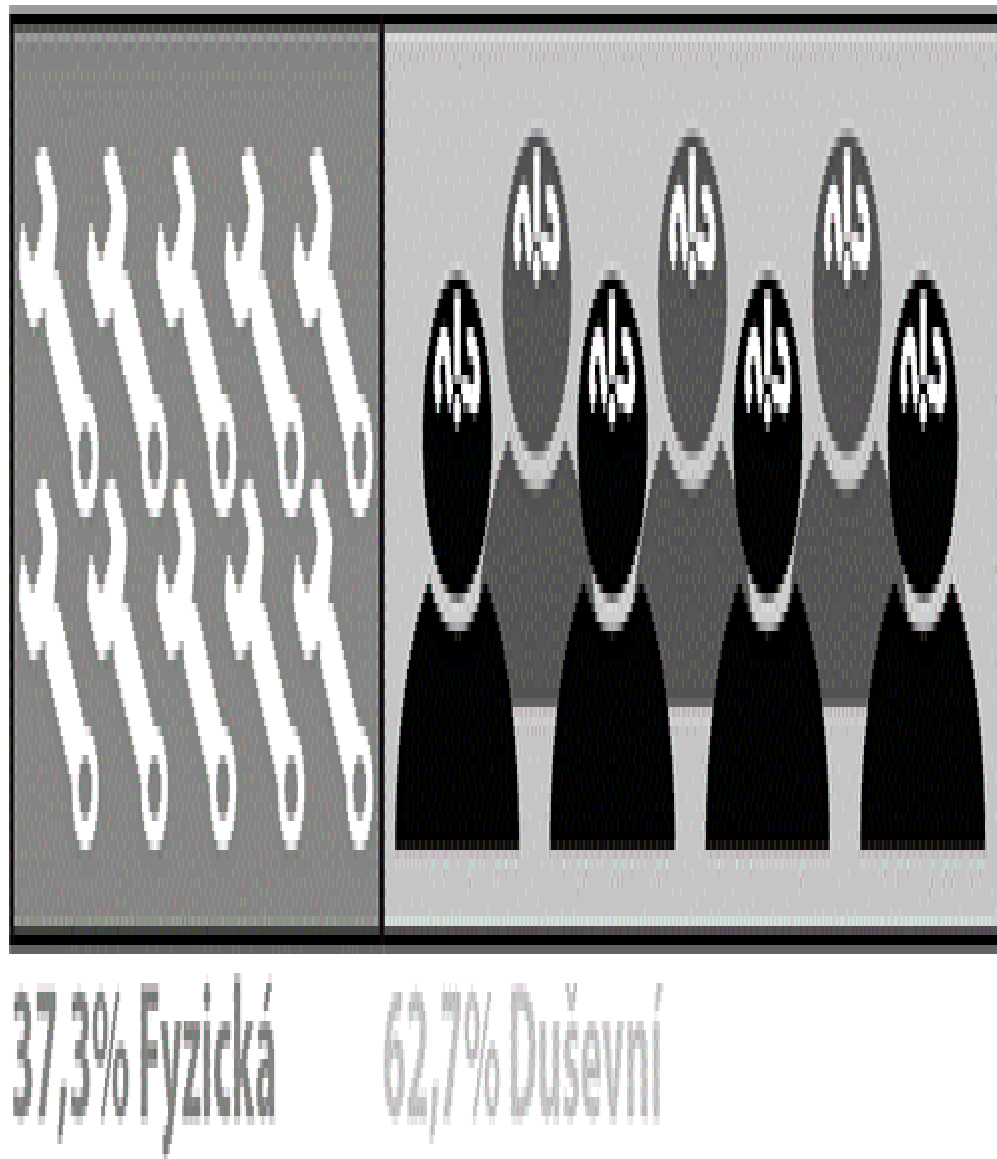
Obr. 4: Vývoj četnosti pracovních úrazů (dlouhodobá řada) (Zdroj: Statistiky ČSÚ, databáze a propočty VÚBP, v.v.i.)

Stále však musíme mít na paměti, že pracovní úrazy a nemoci z povolání jsou příčinou lidského utrpení, neplnohodnotného života, absence a špatné pohody při práci, předčasných odchodů do důchodu, ohrožují plynulost a kvalitu výroby a služeb, mají nepříznivý vliv na potenciál a rentabilitu podniků, podílejí se na snížení produktivity, konkurenceschopnosti země. Náklady zatěžují všechny účastníky, ve svém konečném důsledku na úrazy a nemocnost doplácí celá společnost.

Porovnání pracovní úrazovosti ČR s dalšími zeměmi

Pro porovnání údajů byla použita data z databáze Eurostat (statistický úřad Evropských společenství se sídlem v Lucembursku založený v roce 1953). Eurostat pro porovnávání míry úrazovosti metodicky vyvinul a využívá ukazatel

standardizované míry úrazovosti, který zohledňuje různou strukturu odvětví v zemích EU, zvláště s přihlédnutím k sektorům s vysokým výskytem úrazů (zemědělství, stavebnictví nebo doprava). Hodnota standardizované míry úrazovosti uvádí počet případů na 100 tis. pracovníků.



Tabulka 1: Standardizovaná míra úrazovosti (PÚ s PN nad 3 dny) na 100 tis. pracovníků, (NACE A, C-N), Eurostat 2008 - 2013 (Zdroj: Eurostat; <http://ec.europa.eu/eurostat/data/database>)

Rizikovost ekonomických činností

Rizikovost ekonomických činností je v současné praxi nastavena a zohledněna vyhláškou ministerstva financí č. 125/1993 Sb., v platném znění (kterou se stanoví podmínky a sazby zákonného pojištění odpovědnosti zaměstnavatele za škodu při pracovním úrazu nebo nemoci z povolání) pro potřeby pojištění odpovědnosti zaměstnavatele za škodu při pracovním úrazu nebo nemoci z povolání, které je zaměstnavatel povinen za své zaměstnance odvádět spolu s pojistným na sociálním zabezpečení a příspěvkem na státní politiku zaměstnanosti. Pojistné si vypočítává zaměstnavatel vynásobením příslušné sazby určené podle OKEČ převažující činnosti vykonávané zaměstnavatelem

(příloha vyhlášky MF č. 125/1993 Sb. ve znění pozdějších změn a doplňků) a základu, který je shodný s vyměřovacím základem pojistného na sociální zabezpečení a příspěvku na státní politiku zaměstnanosti. Zaměstnavatelé jsou povinni určit sazbu pro výpočet pojistného dle OKEČ (sazebník je přílohou vyhlášky MF č. 125/1993 Sb.) i přes tu skutečnost, že ČSÚ klasifikuje činnosti dle CZ-NACE.

V této souvislosti vznikla výzkumná potřeba týkající se přehodnocení rizikovosti práce v návaznosti na nový systém CZ-NACE s ohledem na změny výskytu a charakteru rizik i důsledků nízké úrovně prevence BOZP na základě ocenění potenciálních nebezpečí vzniku poranění člověka či poškození jeho zdraví v pracovních systémech.

Řešitelským týmem VÚBP, v.v.i. byl vytvořen nový model pro naplňování oficiálně zjistitelných statistických dat k prokazatelně objektivnímu (s vyloučením náhodného a subjektivního hodnocení) stanovení rizikovosti ekonomických činností v České republice na makro úrovni pro určité časové období (doporučuje se tříletá korekce propočtů).

Metodika přináší zcela nové, originální stanovení údajů o rizikovosti jednotlivých ekonomických činností v rámci systému Klasifikace ekonomických činností (CZ-NACE) s využitím výsledků výzkumu změn charakteru práce, pracovních činností, rizikových faktorů práce, detailních analýz pracovní úrazovosti a dalších databází a registrů. Obsahem metodiky jsou zejména výsledky zpracování údajů statistiky dočasné pracovní neschopnosti pro nemoc a úraz z administrativního zdroje Informačního systému České správy sociálního zabezpečení (ČSSZ), které Český statistický úřad (ČSÚ) zajišťuje počínaje rokem 2012. Dále byla začleněna data vycházející z informačního systému o pracovních úrazech Státního úřadu inspekce práce (SÚIP) zpracovaná ze záznamů o úrazech s pracovní neschopností delší než 3 dny.

Dílní materiál zpracovaný v rámci projektu doc. Urbanem ze Státního zdravotního ústavu (SZÚ), vztahující se ke zdravotním rizikům, poskytl cenné statistiky z informačního systému kategorizace prací („IS KaPr“). Tento systém umožňuje sledovat počty osob pracujících v expozici jednotlivým rizikovým faktorům práce v úrovních závažnosti odpovídajících kategoriím 2, 2R, 3 a 4 (poskytnuté zpracované statistiky nejsou standardně zveřejňovány). KaPr je provozován Koordinačním střediskem pro národní zdravotnické informační systémy (KSRZIS), který je organizační složkou státu v přímé řídicí působnosti Ministerstva zdravotnictví. Do metodiky byly dále z uvedené studie zařazeny údaje z Národního registru nemocí z povolání, který je jedním z 13 národních zdravotních registrů rozsáhlého Národního zdravotnického informačního systému (NZIS).

Významným zdrojem informací jsou rovněž Ukončené případy pracovní neschopnosti pro nemoc a úraz, publikované Ústavem zdravotnických informací a statistiky ČR (ÚZIS), podklady jsou poskytované ČSSZ. Zpracované přehledy předkládají data z hlediska příčin (diagnóz MKN-10) s detailnějším členěním podle kraje, pohlaví, věku a CZ-ISCO. Další publikovaná data se zajímavými statistikami, např. Činnost chirurgických oborů v ambulantní péči či Psychiatrická péče nabízejí zajímavé statistiky, které by bylo vhodné v budoucnu začlenit do metodiky a příslušných propočtů s ohledem na rostoucí psychosociální rizika, stres apod. Databáze o pracovních úrazech ze záznamů SÚIP umožnila použít faktor závažnosti úrazu podle odvětví. Struktura statistik ÚZIS neumožňuje údaje u vybraných diagnóz sledovat v rámci jednotlivých odvětví. Pro účely použití a začlenění těchto dat do metodiky byl proveden pomocný propočet z dat ČSÚ o počtu zaměstnaných v NH s detailnějším členěním podle CZ-ISCO. Rizikovost podle klasifikace zaměstnání (CZ-ISCO/KZAM) byla nad rámec této metodiky zařazena do závěrečné zprávy projektu včetně přehledu nejrizikovějších profesí a povolání. Vytvořená sumarizovaná matice dat umožňuje ve zvolených časových intervalech periodicky opakovat přepočet výsledných hodnot s využitím ročně zveřejňovaných statistik (ČSÚ, ÚZIS, SÚIP, SZÚ). Není vyloučeno doplňování dalších proměnných nebo naopak v případě ukončení sběru a zveřejňování některých statistik vyloučení proměnných. Vyhovující a postačující je návrh na tříletou periodu přepočtu rizikovosti odvětví. Jde o časový interval, který již může zachytit rychle se rozvíjející některá odvětví (např. odpadové hospodářství, zelená pracovní místa) a s nimi související dosud odhadovaná rizika. Celý proces výpočtu lze velmi snadno automatizovat za

předpokladu, že budou volně k dispozici data četností pracovní úrazovosti pro všechny existující kombinace hodnot uvedených faktorů. Příklad nejrizikovějších oborů podle certifikované metodiky je uveden v následující tabulce (bez odvětví B - těžba a dobývání).

| SEKCE | CZ_NACE |
|-------|--|
| C | 16 Zprac. dřeva, výr. dřev., kork., prout. a slam. výr., kromě nábytku |
| C | 24 Výroba základních kovů, hutní zprac. kovů; slévárenství |
| F | 41 Výstavba budov |
| A | 01 Rostl. a živ. výroba, myslivost a souv. čin. |
| C | 31 Výroba nábytku |
| C | 13 Výroba textilií |
| C | 10 Výroba potravin. výr., nápojů a tabákových výr. |
| C | 25 Výroba kovových konstrukcí a kovoděl. výr., kromě strojů a zařízení |
| F | 42 Inženýrské stavitelství |
| C | 23 Výroba ost. nekovových minerál.výrobků |
| N | 81 Činnosti souv. se stavbami a úpravou krajiny |
| E | 38 Shromažď., sběr a odstraň. odpadů, úprava odpadů k dalšímu využití |
| F | 43 Specializované stavební činnosti |
| C | 17 Výroba papíru a výrobků z papíru |
| C | 22 Výroba pryžových a plastových výrobků |
| C | 15 Výroba usní a souvis. výrobků |
| A | 02 Lesnictví a těžba dřeva |

Tabulka 2: Obory ekonomických činností s velmi vysokou mírou rizika (Zdroj: VÚBP, v.v.i)

Rizikovost podle profesí a vykonávaných činností

V souladu se stanovením rizikovosti ekonomických činností je možné porovnat pravidla stanovování rizik pro jednotlivé profese a činnosti, jak jsou používány při sazbách pojištění osob přímo pojišťovnami. Na základně zařazení profesí do jednotlivých rizikových skupin největších pojišťoven v ČR byl sestaven přehled čtyř rizikových kategorií. Příklad prvních dvou, nejrizikovějších je uveden v následujících dvou seznamech:

Riziková skupina 4 - nejvyšší extrémní riziko úrazu:

Vojenský pilot, záchranář v hlubinných dolech, tělesná stráž, zásahová jednotka.

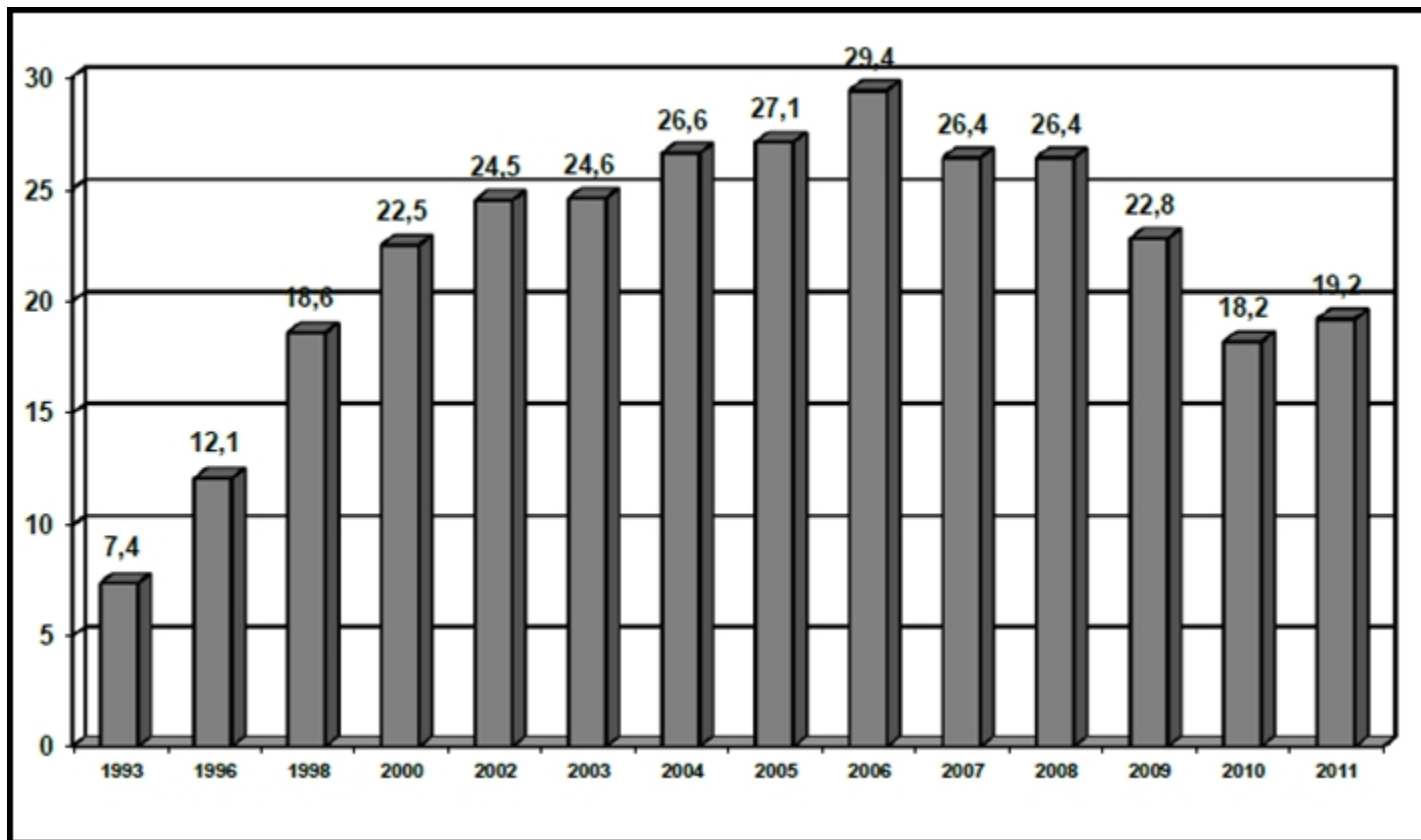
Riziková skupina 3 - činnosti s vysokým rizikem úrazu:

artista, asistent artisty (účast na artistické produkci), báňský úpravář, báňský záchranář, bezpečnostní technik dolů, bezpečnostní složky (mimo zásahových jednotek, tělesné stráže, příslušníků skupin zvláštního, nasazení a vojsk OSN), deratizátor, dělník hutní výroby, druhovýroby, dělník chemické výroby, dělník na povrchu hornických provozů, dělník povrchové těžby, dělník železničních překladišť, detektiv, dispečer důlní výroby, dopravář důlní kolejové dopravy, dozorce, dozorce věžeňské stráže, důlní elektromontér, důlní geomechanik, důlní měřič, důlní revírník, důlní zámečník, elektrikář (práce s vysokým napětím a/nebo ve výškách), fasádník, hasič, horník, horník - dělník, horník povrchové těžby, horník v hlubinném dolu, horský průvodce, horská záchranná služby, hutník neželezných kovů, hutník vysokopecar, chemik, chemik farmaceutické výroby, chemik tukového průmyslu a kosmetiky, kalič, kaskadér, koxsař, kominík, kriminalista (policejní inspektor), rada, krotitel zvěře, laborant - chemik, letecký personál na palubě dopravního letadla - všechny funkce, lékař záchranné služby, lešenář, letuška (malé či střední dopravní letadla), mechanik důlního úseku, nositel zbraně v zaměstnání, ošetřovatel koní, pilot (malé či střední dopravní letadlo do 100 osob), pokrývač, policista, potápěč (s dýchacím přístrojem), požárník, pracovník s výbušninami, pracovník v hlubinném dole, pracovník ve věžeňské službě, pracovník ve výškách (včetně použití závěsné lávky, sedačky nebo lana, v nucených polohách bez pracovních plošin, z provazových žebříků apod.), profesionální sportovec, protiprašný technik v dole, protiprůtržový technik v dole, pyrotechnik, revizor komínů - inženýr, řidič důlních mechanismů, slévač, směn. technik báň. zachr. služby, speleolog, steward (malé či střední dopravní letadlo), strážník obecní policie, strážný justiční stráže, strážný věžeňské stráže, strojník báňského zařízení, střelmistr, šermíř (historický šerm), tavič, technik důlní degazace a klimat., technik trhacích prací, technik větrání dolu, tovární jezdec, tunelář, valcír, vedoucí důlního úseku, velitel báňského záchran. sboru, voják z povolání (velitelé, činnosti v terénu), výbušninář, výbušninářský dělník, výhybkář, výškový specialista, záchranář, záchranář (horská služba apod. vyjma hlubinného dolu), zdravotnický záchranář, zkušební a zalétávací pilot, železniční posouvač, žokej.

Nízká úroveň BOZP a podceňování prevence rizik

Pracovní úrazy (PÚ) představují obrovské náklady ve formě výdajů, které jsou spojené s léčením nemoci a rehabilitací, ztráty příjmu v případě pracovní neschopnosti (PN), ztráty výroby nebo kvality produkce, ale také představují náklady z hlediska utrpení pracovníků a jejich rodin a snížení blahobytu (kvality života) z důvodu předčasného úmrtí. PÚ jsou značnou ekonomickou zátěží nejenom pro samotné pracovníky a firmy, ale také pro celou společnost. Některé z těchto nákladů, jako je ztráta pracovních dnů a ztráta příjmu, jsou měřitelné a mohou být vyjádřeny v peněžních jednotkách. Značná část ekonomických efektů, která je spojena s PÚ, je skryta nebo ji nelze přímo ocenit. Zejména se jedná o dopady do změny blahobytu pracovníků (kvality života) v důsledku PÚ, nemocí z povolání, invalidity či předčasného úmrtí.

Nízká úroveň BOZP a podceňování prevence rizik ve svých konečných důsledcích vedou každoročně v ČR k zbytečným celospolečenským nákladům a mnoha miliardovým ztrátám.



Obr. 5: Vývoj celkových celospolečenských nákladů a ztrát v ČR (v mld. Kč) dle metodiky a propočtů VÚBP, v.v.i. v letech 1993-2011 (Zdroj: VÚBP, v.v.i.)

| NACE | CZ_NACE | POČET PŘÍPADŮ PRAC. ÚRAZŮ S PRACOVNÍ NESCHOPNOSTÍ | PRŮMĚRNÉ NÁKLADY A ZTRÁTY VZNIKLÉ V DŮSLEDKY PŮ (V TIS. KČ) |
|------|-----------------------------|---|---|
| A | A. Zeměd.,lesnic.,rybářství | 2 674 | 980 513,02 |
| B | B. Těžba a dobývání | 476 | 174 541,58 |
| C | C. Zpracovatelský průmysl | 19 280 | 7 069 667,52 |
| D | D. Výr.a rozv.el.a.j.energ | 141 | 51 702,44 |
| E | E. Zás.vodou;čin.s odpady | 959 | 351 649,96 |
| F | F. Stavebnictví | 3 135 | 1 149 554,34 |
| G | G. VO,MO;opravy motor.voz. | 4 597 | 1 685 646,35 |
| H | H. Doprava a skladování | 4 123 | 1 511 838,13 |

| | | | |
|---|----------------------------|-------|------------|
| I | I. Ubyt.,strav.a pohost. | 868 | 318 281,71 |
| J | J. Info.a komunik.činnosti | 113 | 41 435,29 |
| K | K. Peněžnictví a pojišťov. | 99 | 36 301,72 |
| L | L. Čin.v obl.nemovitostí | 228 | 83 603,95 |
| M | M. Profes.,věd.a tech.čin | 440 | 161 340,96 |
| N | N. Administr.a podpūr.čin. | 2 429 | 890 675,44 |
| O | O. Veř.spr. obrana;soc.zab | 1 256 | 460 555,10 |
| P | P. Vzdělávání | 1 204 | 441 487,54 |
| Q | Q. Zdravotní a soc.péče | 2 003 | 734 468,05 |
| R | R. Kultur,zábav.a rekr.čin | 314 | 115 138,78 |
| S | S. Ostatní činnosti | 187 | 68 569,91 |

Tabulka 3: Vykazované absolutní počty pracovních úrazů a propočet ekonomických nákladů a ztrát dle metodiky VÚBP, v.v.i. (rok 2011) (Zdroj: ČSÚ, VÚBP, v.v.i. (poslední existující propočet))

| PRŮMĚRNÉ NÁKLADY NA 1 PŘÍPAD V ROCE 2011 | | | |
|---|------------|-------------|-----------|
| PÚ (obecně) | PÚ ostatní | PÚ smrtelný | NzP |
| 366 684 | 326 618 | 15 427 040 | 3 274 804 |

Tabulka 4: Průměrné náklady a ztráty na 1 případ v roce 2011 (propočet dle metodiky VÚBP, v.v.i.) (Zdroj: VÚBP, v.v.i. (poslední existující propočet))

Zodpovědný přístup k bezpečnosti a ochraně zdraví při práci, účinné, promyšlené a motivující programy mohou vyústit ve zdravější a spokojenější obyvatele. Kromě toho lze očekávat: méně úrazů a nemocí; nižší náklady na léčení, léky, na odškodnění, pojistné; vyšší spokojenost v zaměstnání; lepší využití pracovního potenciálu zaměstnanců, jejich znalostí a dovedností; vyšší produktivitu, růst kvality; nižší kapitálové náklady - dobře navržené (ergonomicky) a správně provozované zařízení (pracoviště, linka) bude déle fungovat, apod. Prevence však vyžaduje pozitivní vůli k provádění, aktivní a informovanou účast všech zainteresovaných aktérů.

Závěr

Placená práce včetně podmínek jejího výkonu má stále velký význam v současném sociálně ekonomickém prostoru, zejména umožňuje přístup ke zdrojům pro uspokojování potřeb většiny členů společnosti. Vnější životní podmínky a objektivní faktory se mohou v různé míře podílet na celkové kvalitě života, na utváření životní pohody („SWB“ subjective well-being), na pocitu štěstí (happiness) jednotlivců, skupin i celé společnosti. V pozitivním duchu lze doufat, že problematika kvality života včetně kvality pracovního života bude stále více přitahovat nejen badatele z různých vědních oborů, ale také bude předmětem zájmu zákonodárců, tvůrců politik i osob odpovědných za realizaci, správu a

udržitelný rozvoj společnosti.

Na začátku 3. tisíciletí by pro vedení společností mělo být samozřejmostí, aby práce byla vykonávána za podmínek, které neohrožují životy a zdraví lidí. Tento přirozený požadavek má několik aspektů. Nejvýznamnější je aspekt morálně etický: není větší hodnoty než život a zdraví člověka. S tím samozřejmě souvisí i aspekt právní: dodržování mezinárodních úmluv a norem evropského práva, ale také českých právních předpisů. Významný je ale i aspekt ekonomický: péče o bezpečnou práci a slušné pracovní prostředí něco stojí, důsledky úspor na tomto místě jsou však zpravidla mnohem nákladnější. Mezi nenahraditelné zdroje úspěšného podnikání patří zdraví, kvalifikovaní, pozitivně motivovaní a spokojení pracovníci. Náležitá péče a zvyšování úrovně BOZP vede k vyšší kultuře práce a kvalitě pracovních míst, zvyšování spokojenosti zaměstnanců, zkvalitňování lidského kapitálu a lidských zdrojů, snižování nemocnosti a úrazovosti (absence) a v neposlední řadě ke snižování zbytečných ztrát a nákladů.

Literatura a zdroje

- [1] PRUDKÝ, L. Hodnotové preference a orientace. In: *Češi na cestě za svojí budoucností*. Praha: CESES, 2003. S. 126-150.
- [2] MAREŠ, P. Od práce emancipující k práci mizející. *Sociologický časopis/Czech Sociological Review*, 2004, roč. 40, č. 1-2, s. 37-48.
- [3] *OECD Better Life Index* [online]. OECD [cit. 2016-09-22]. Dostupný z: www.oecdbetterlifeindex.org.
- [4] ČADOVÁ, N.; PALEČEK, M. *Jak je v Česku vnímána práce*. Praha: Sociologický ústav AV ČR, 2006.
- [5] SVOBODOVÁ, Lenka ...[et al.]. *Proměny kvality pracovního života*. 1. vyd. Praha: Výzkumný ústav bezpečnosti práce, 2015. 134 s. ISBN 978-80-87676-13-4.
- [6] VINOPAL, J. Indikátor subjektivní kvality pracovního života. 2011. *Sociologický časopis*, 2011, roč. 47, č. 5, s. 937-965.
- [7] ČERVENKA, J. Spokojenost s celkovým pracovním životem: co představuje a s čím souvisí? *Naše společnost*, 2015, roč. 13, č. 1, s. 34-43.
- [8] Ministerstvo práce a sociálních věcí ČR. *Analýza vývoje zaměstnanosti a nezaměstnanosti v roce 2015: č. j. MPSV-2016/76321-411/1*. Praha: MPSV, 2016.
- [9] *Vývoj počtu zaměstnaných podle skupin povolání ISCO*. ČSÚ, VŠPS.
- [10] *EUROSTAT* [online]. European Commission [cit. 2016-09-22]. Dostupný z: <http://ec.europa.eu/eurostat/data/database>.
- [11] URBAN, Pavel. *Rizikovitost ekonomických činností z hlediska výskytu nemocí z povolání*. Praha: Státní zdravotní ústav, 2015.
- [12] MRKVIČKA, Petr. *Náklady a ztráty vyplývající z pracovních úrazů a nemocí z povolání za rok 2011*. Praha: Výzkumný ústav bezpečnosti práce, 2012.
- [13] SVOBODOVÁ, Lenka ...[et al.]. *Návrh opatření pro prevenci: výstupní závěrečná zpráva projektu Rizikovitost ekonomických činností v ČR*. Praha: Výzkumný ústav bezpečnosti práce, 2015.
- [14] *Interní analýzy úrazovosti, stavu a úrovně BOZP* [interní dokument]. Praha: Výzkumný ústav bezpečnosti práce.

- [15] *Roční zprávy o pracovní a smrtelné úrazovosti v ČR pro MPSV zpracované VÚBP, v.v.i., z podkladů SÚIP, ČSÚ a ČBÚ* [interní dokument]. Praha: Výzkumný ústav bezpečnosti práce.
- [16] *Český statistický úřad* [online]. Praha: Český statistický úřad [cit. 2016-09-22]. Dostupný z: www.czso.cz.
- [17] *Státní zdravotní ústav* [online]. Praha: Státní zdravotní ústav [cit. 2016-09-22]. Dostupný z: www.szu.cz.
- [18] *Ústav zdravotnických informací a statistiky* [online]. Praha: Ústav zdravotnických informací a statistiky, c2010-2016 [cit. 2016-09-22]. Dostupný z: www.uzis.cz.
- [19] *Ministerstvo práce a sociálních věcí* [online]. Praha: Ministerstvo práce a sociálních věcí [cit. 2016-09-22]. Dostupný z: www.mpsv.cz.
- [20] *Česká správa sociálního zabezpečení* [online]. Praha: Česká správa sociálního zabezpečení [cit. 2016-09-22]. Dostupný z: www.cssz.cz.
- [21] *Eurofound: European Foundation for the Improvement of Living and Working Conditions* [online]. Dublin: Eurofound, c2016 [cit. 2016-09-22]. Dostupný z: www.eurofound.eu.
- [22] *Státní úřad inspekce práce* [online]. Praha: Státní úřad inspekce práce, c2016 [cit. 2016-09-22]. Dostupný z: www.suip.cz.

Vzorová citace

MLEZIVOVÁ, Iveta; SVOBODOVÁ, Lenka. Pracovní život v Česku i z pohledu subjektivně vnímané kvality pracovního života ekonomicky aktivní populace. *Časopis výzkumu a aplikací v profesionální bezpečnosti* [online], 2016, roč. 9, speciální č. Bezpečnost práce a kvalita života. Dostupný z: <http://www.bozpinfo.cz/josra/pracovni-zivot-v-cesku-z-pohledu-statistik-i-z-pohledu-subjektivne-vnimane-kvality-pracovniho>. ISSN 1803-3687.

Autor článku:

[Ing. Iveta Mlezivová](#)

[Ing. Lenka Svobodová](#)