


## Pracovní úrazovost žen a mužů v ČR do roku 2008

 06.04.2010

Článek poskytuje statistický pohled na pracovní úrazovost žen a mužů do roku 2008. Srovnává pracovní úrazovost žen a mužů v zaměstnáních, podle zdrojů úrazů a nehod, v jednotlivých odvětvích. Graficky jsou znázorněny podíly počtu smrtelných pracovních úrazů žen a mužů v odvětvích v letech 2002-2008 a také podíl počtu pracovních úrazů s pracovní neschopností nad tři dny žen a mužů v odvětvích v letech 2004-2008.

Česká republika

muži

pracovní neschopnost

pracovní úrazovost

pracovní úrazy

ženy

smrtelné úrazy

### occupational accident rate of women and men by the year 2008

**Petr Mrkvička**

<sup>1</sup>Výzkumný ústav bezpečnosti práce, v.v.i., [mrkvicka@vubp-praha.cz](mailto:mrkvicka@vubp-praha.cz)

#### Abstrakt

Článek poskytuje statistický pohled na pracovní úrazovost žen a mužů do roku 2008. Srovnává pracovní úrazovost žen a mužů v zaměstnáních, podle zdrojů úrazů a nehod, v jednotlivých odvětvích. Graficky jsou znázorněny podíly počtu smrtelných pracovních úrazů žen a mužů v odvětvích v letech 2002-2008 a také podíl počtu pracovních úrazů s pracovní neschopností nad tři dny žen a mužů v odvětvích v letech 2004-2008.

**Klíčová slova:** ženy, muži, pracovní úrazovost, pracovní úrazy, smrtelné pracovní úrazy, pracovní neschopnost, Česká republika

#### Abstract

The article provides a statistical look at the occupational accident rate of women and men by the year 2008. It compares the accident rate of women and men in occupations, according to sources of injuries and accidents and in different sectors. Graphically shows the share of fatal accidents at work between men and women in the sectors in the years 2002-2008 and the share of occupational accidents with sick leave over three days between women and men in sectors in 2004-2008.

**Keywords:** women, men, occupational accident rate, occupational accidents, fatal accidents, sick leave, Czech Republic

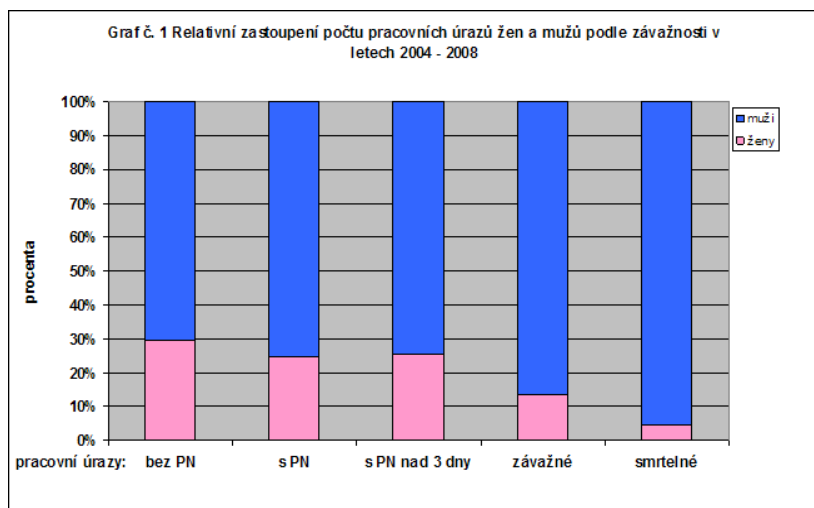
#### Úvod

V České republice je průměrný počet nemocensky pojištěných osob přibližně 4,5 milionu. Poměr počtu žen a mužů je 47 : 53. Skladba pracovních úrazů s pracovní neschopností nad tři dny a smrtelných pracovních úrazů u žen a u mužů v uplynulých letech byla odlišná, neboť se lišila zejména v prováděných činnostech, odvětvích a zaměstnáních. Z toho vyplynuly i odlišné zdroje nehod a úrazu. Zároveň je počet obou typů úrazů u žen výrazně menší, než odpovídá jejich zastoupení mezi všemi nemocensky pojištěnými osobami. Globální ukazatele tedy popisují většinové chování, určené charakteristikami pracovních úrazů mužů.

Základním ukazatelem pracovní úrazovosti a smrtelné pracovní úrazovosti je počet nově hlášených případů v daném roce. Z grafu č. 1 vyplývá, že poměr pracovních úrazů u žen a mužů v letech 2004 - 2008 byl roven přibližně:

1 : 2 u pracovních úrazů bez pracovní neschopnosti	(29,7 % : 70,3 %)
1 : 3 u pracovních úrazů s pracovní neschopností	(24,6 % : 75,4 %)
1 : 3 u pracovních úrazů s pracovní neschopností nad tři dny	(25,4 % : 74,6 %)
1 : 6 u pracovních úrazů závažných, tj. s hospitalizací nad 5 dní	(13,6 % : 86,4 %)
1 : 19 u pracovních úrazů smrtelných	(4,7 % : 95,3 %)

Poměr pracovních úrazů u žen a mužů se mění podle závažnosti a délky pracovní neschopnosti. Porovnáním všech typů pracovních úrazů podle závažnosti a délky pracovní neschopnosti se ukázalo, že největší podíl měly ženy na pracovních úrazech bez pracovní neschopnosti, tedy těch nejlehčích (30 %), a naopak nejmenší podíl měly na pracovních úrazech smrtelných (5 %). Čím byly pracovní úrazy závažnější, tím menší podíl na nich ženy měly.



**Graf č. 1 Relativní zastoupení počtu pracovních úrazů žen a mužů podle závažnosti v letech 2004-2008**

### Pracovní úrazovost žen a mužů v zaměstnáních

Vliv dopravních nehod na smrtelnou pracovní úrazovost žen je patrný i v **zaměstnáních** (KZAM). U žen to byly pracovnice provozní, technické, administrativní a vedoucí (73 %). Smrtelná pracovní úrazovost mužů se projevila v rizikových zaměstnáních, největší zastoupení měli kvalifikovaní výrobci, řemeslníci, opraváři a zpracovatelé. Zaměstnání žen a mužů se u pracovních úrazů s pracovní neschopností nad tři dny také lišila. Obdobně jako u smrtelných pracovních úrazů bylo u žen evidováno nejvíce případů u pracovnic provozních, technických, administrativních a vedoucích (41 %), ale u mužů to byli kvalifikovaní výrobci, řemeslníci, opraváři a zpracovatelé (50 %). Velký rozdíl byl i u řidičů a obsluhy pojízdných strojních zařízení. Ženy zde měly desetkrát menší úrazovost než

muži, a to u obou podrobně sledovaných typů pracovních úrazů.

### **Pracovní úrazovost žen a mužů ve zdrojích nehod a úrazu**

K největšímu počtu smrtelných pracovních úrazů žen došlo vlivem dopravních nehod. Dopravní stroje jako **zdroje nehod** byly u žen zastoupeny v 55 % případů a u mužů jen ve 32 % případů. U závažných pracovních úrazů (s hospitalizací nad pět dní) bylo toto procento u obou pohlaví podobné a to přibližně 20 %. U pracovních úrazů s pracovní neschopností nad tři dny způsobily dopravní prostředky jako **zdroje úrazu** jen mizivé procento případů a to u obou pohlaví téměř stejné (u žen necelá 4 %). Významný rozdíl však byl u dvou nejpočetnějších skupin zdrojů úrazu:

- ✦ u žen to byla skupina „pracovní, dopravní prostory jako zdroje pádů osob“ (35 %),
- ✦ u mužů pak skupina „materiál, břemena, předměty“ (42 %).

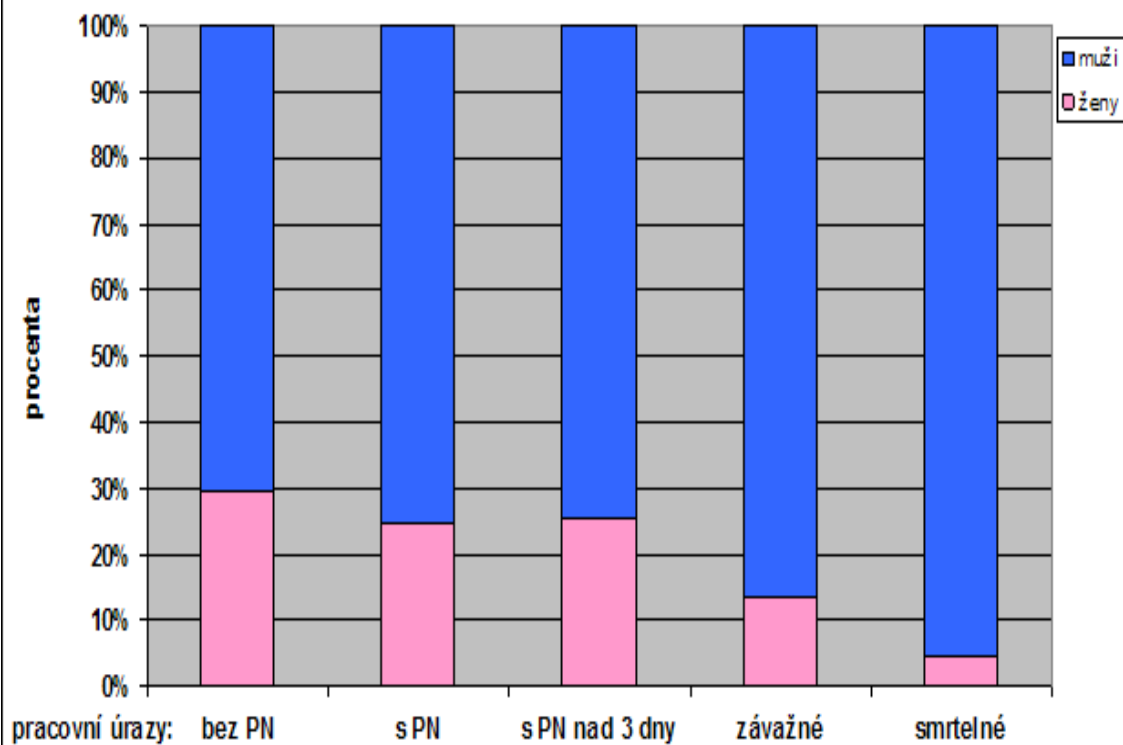
### **Pracovní úrazovost žen a mužů v odvětvích**

Následující grafy (č. 2. až 5) zobrazují podíl počtu pracovních úrazů (smrtelných a s pracovní neschopností nad tři dny) žen a mužů v odvětvích (OKEČ). Z grafů plyne, že smrtelná pracovní úrazovost žen a mužů byla v letech 2002 - 2008 velice rozdílná. K největšímu počtu smrtelných pracovních úrazů žen došlo v málo rizikových odvětvích. Způsobeno to bylo tím, že v těchto odvětvích docházelo ke smrtelným pracovním úrazům převážně v důsledku dopravních nehod. V rybolovu a v těžbě nerostných surovin k žádným případům nedošlo. U mužů došlo k největšímu počtu smrtelných pracovních úrazů v rizikových odvětvích, zejména ve stavebnictví.

Odvětví, která výrazněji přispěla k pracovním úrazům s pracovní neschopností nad tři dny, se u obou pohlaví v letech 2004 - 2008 také lišila. Nejvíce byl zastoupen zpracovatelský průmysl, u žen 42 % a u mužů 52 %. Dále to u žen byla odvětví převážně neriziková (obchod, zdravotnictví), u mužů naopak zase odvětví riziková (stavebnictví).

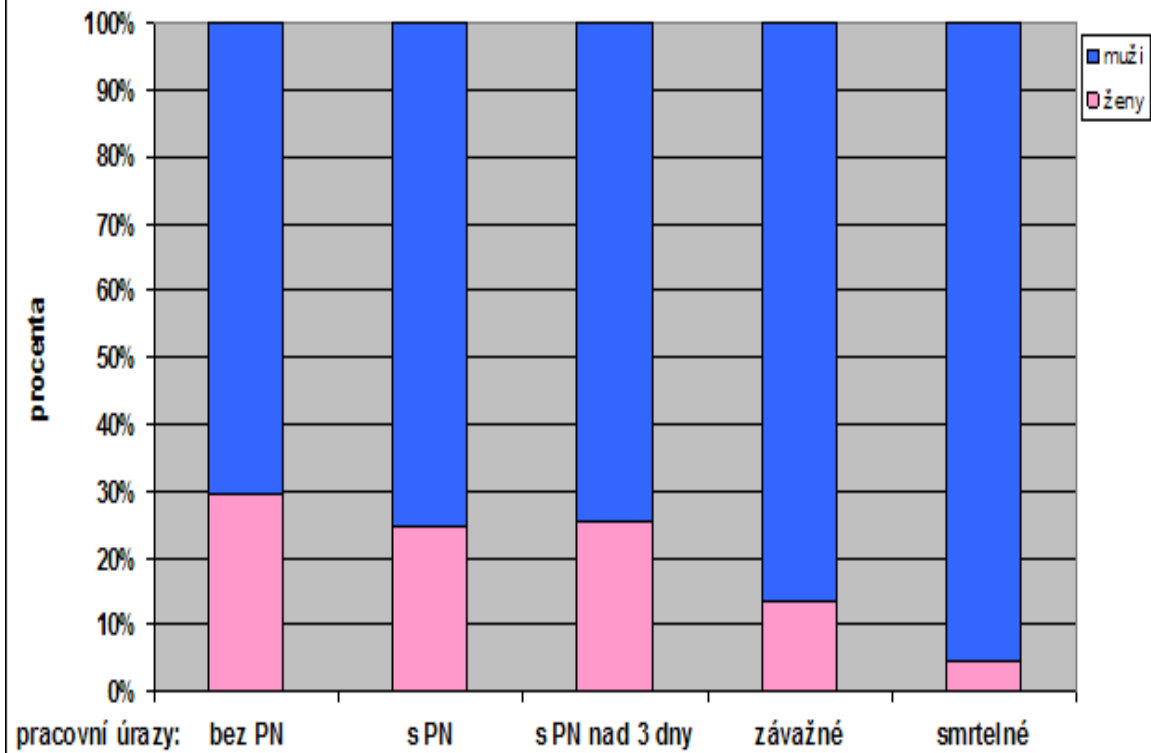
### **Případy smrtelné (2002-2008)**

Graf č. 1 Relativní zastoupení počtu pracovních úrazů žen a mužů podle závažnosti v letech 2004 - 2008



Graf č. 2 Podíl počtu smrtelných pracovních úrazů žen v odvětvích v letech 2002-2008

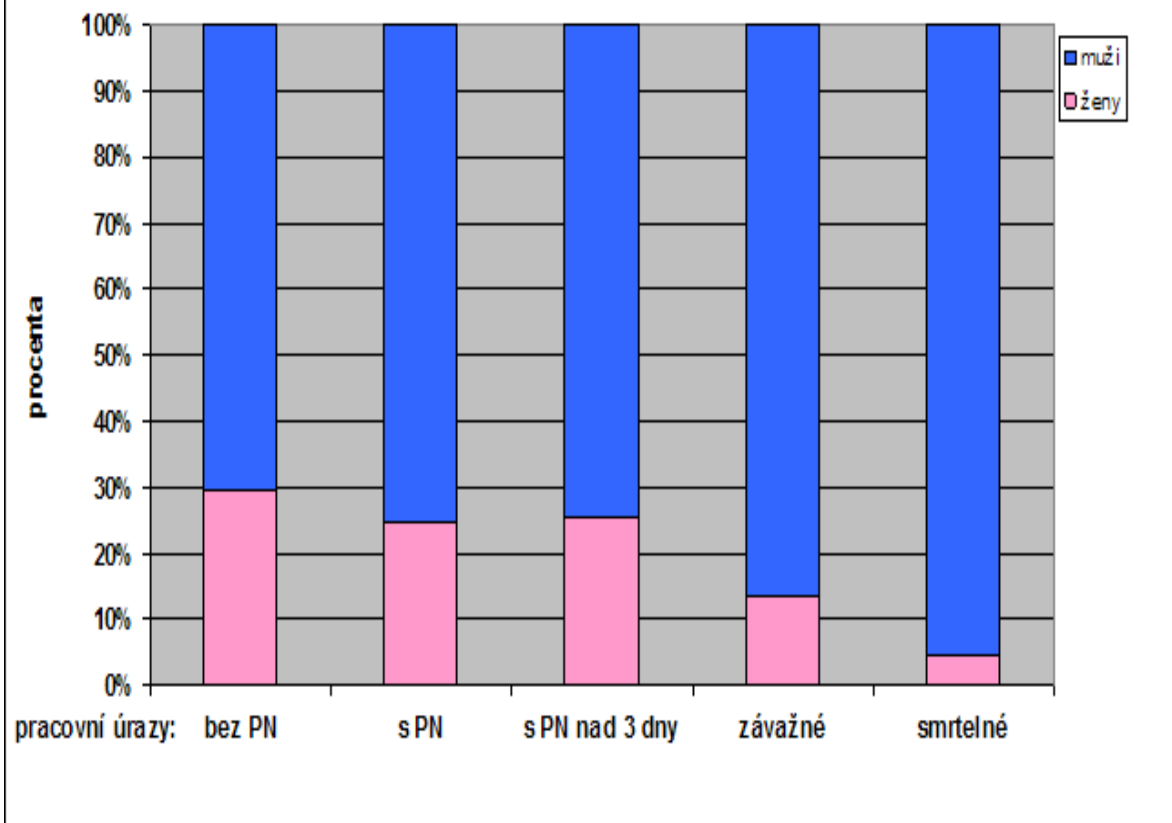
Graf č. 1 Relativní zastoupení počtu pracovních úrazů žen a mužů podle závažnosti v letech 2004 - 2008



Graf č. 3 Podíl počtu smrtelných pracovních úrazů mužů v odvětvích v letech 2002-2008

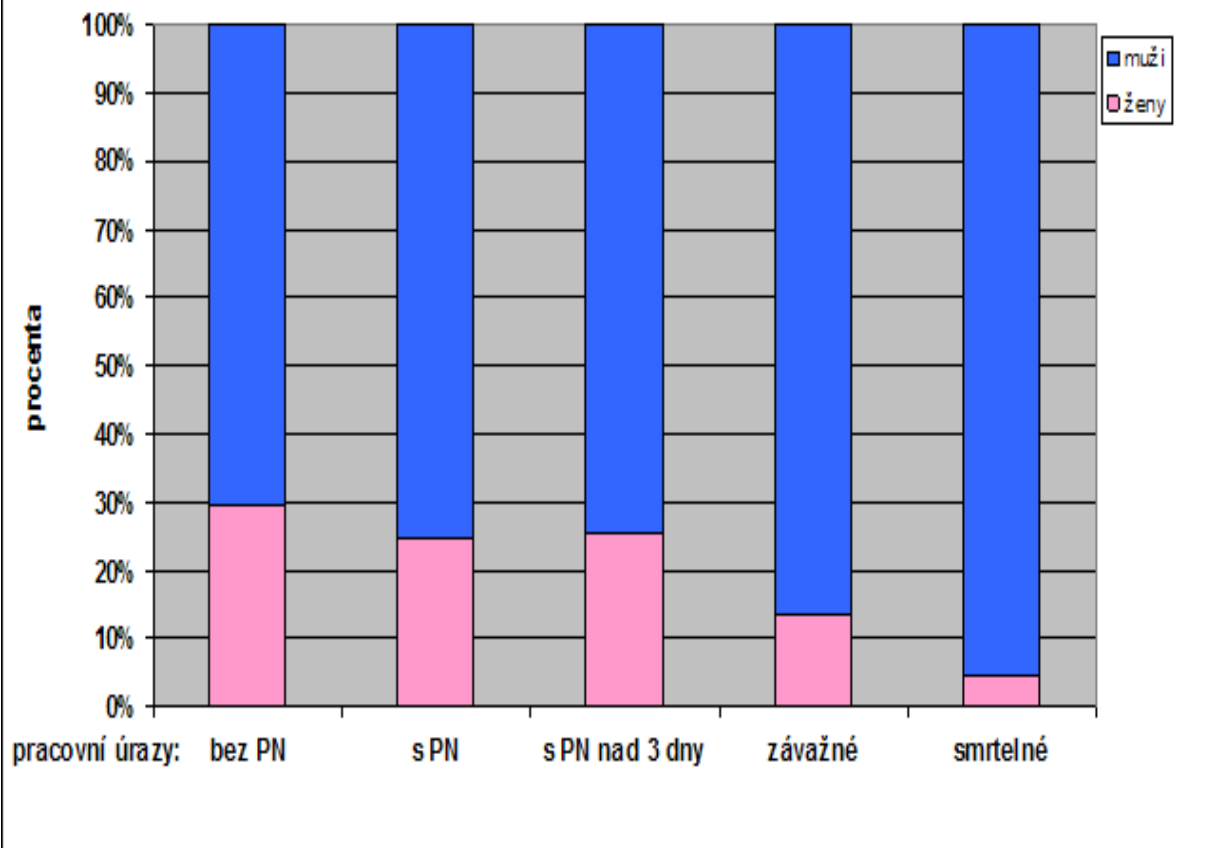
**Případy s pracovní neschopností nad tři dny (2004 - 2008):**

Graf č. 1 Relativní zastoupení počtu pracovních úrazů žen a mužů podle závažnosti v letech 2004 - 2008



Graf č. 4 Podíl počtu pracovních úrazů s pracovní neschopností nad tři dny žen v odvětvích v letech 2004-2008

Graf č. 1 Relativní zastoupení počtu pracovních úrazů žen a mužů podle závažnosti v letech 2004 - 2008



Graf č. 5 Podíl počtu pracovních úrazů s pracovní neschopností nad tři dny mužů v odvětvích v letech 2004-2008

### Použité zdroje dat

- Pracovní neschopnost pro nemoc a úraz v ČR (NemÚr). Praha : ČSÚ.
- Informační systém o pracovních úrazech. Praha : SÚIP:
- Databáze smrtelných pracovních úrazů. Praha : VÚBP.
- Data z databáze úrazů při dopravních nehodách. Praha : Dopravní policie ČR.
- Data z databáze Českého báňského úřadu. Praha : Český báňský úřad.

### Vzorová citace

MRKVIČKA, Petr. Pracovní úrazovost žen a mužů v ČR do roku 2008. *Časopis výzkumu a aplikací v profesionální bezpečnosti* [online], 2010, roč. 3, č. 1. Dostupný z WWW: <[http://www.bozpinfo.cz/josra/josra-01-2010/urazy-zeny\\_mrkvicka.html](http://www.bozpinfo.cz/josra/josra-01-2010/urazy-zeny_mrkvicka.html)>. ISSN 1803-3687.

Autor článku:  
Ing. Petr Mrkvička