



Výzkumný ústav bezpečnosti práce, v. v. i.
Jeruzalémská 9, 110 00 Praha 1

Pracovní úrazovost v České republice v roce 2016

OBSAH		strana
1	ÚVOD	3
2	VÝVOJ PRACOVNÍ ÚRAZOVOSTI V ČR	4
2.1	Hodnoty ukazatelů pracovní úrazovosti v ČR v roce 2016	4
2.2	Hodnoty ukazatelů smrtelné pracovní úrazovosti v ČR v roce 2016	4
2.3	Vývoj ukazatelů pracovní úrazovosti v ČR	5
2.4	Vývoj ukazatelů smrtelné pracovní úrazovosti v ČR	7
3	PRACOVNÍ ÚRAZOVOST V KRAJÍCH	9
3.1	Pracovní úrazovost v roce 2016 v krajích	10
3.2	Smrtelná pracovní úrazovost v roce 2016 v krajích	10
3.3	Vývoj pracovní úrazovosti v krajích	12
3.4	Vývoj smrtelné pracovní úrazovosti v krajích	12
4	PRACOVNÍ ÚRAZOVOST V ODVĚTVÍCH	17
4.1	Pracovní úrazovost v roce 2016 v odvětvích	17
4.2	Smrtelná pracovní úrazovost v roce 2016 v odvětvích	18
4.3	Vývoj pracovní úrazovosti v odvětvích	19
4.4	Vývoj smrtelné pracovní úrazovosti v odvětvích	21
5	ZDROJE PRACOVNÍCH ÚRAZŮ V ROCE 2016	23
5.1	Zdroje pracovních úrazů s pracovní neschopností nad 3 dny v r. 2016	23
5.2	Zdroje smrtelných pracovních úrazů v roce 2016	24
5.3	Nejčastější skupiny zdrojů úrazu podle závažnosti v letech 2007–2016	25
5.4	Podíl zdrojů úrazu na závažnosti pracovních úrazů v letech 2007–2016	25
5.5	Vývoj zdrojů úrazu u pracovních úrazů v letech 2007–2016	27
6	PRACOVNÍ ÚRAZOVOST ŽEN A MLADISTVÝCH	29
7	PŘÍČINY PRACOVNÍCH ÚRAZŮ	35
8	ZRANĚNÍ ZAMĚSTNANCI, MÍSTO A ČINNOST	37
8.1	Zranění zaměstnanci	37
8.2	Místo a činnost při pracovním úrazu	38
9	PŘEHLED UKAZATELŮ	39
9.1	Absolutní ukazatele.....	39
9.2	Relativní ukazatele.....	40
	Zdroje dat.....	41
	Tabulková část	

1 ÚVOD

V roce 2016 došlo k nárůstu počtu i četnosti pracovních úrazů s pracovní neschopností proti roku 2015. Pracovní úrazy bez pracovní neschopnosti a smrtelné pracovní úrazy nebyly již od roku 2012 statisticky sledovány (NemÚr – ČSÚ). V letech 2007–2016 došlo u pojištěných mužů ke snížení počtu o 4 %, zatímco u žen naopak ke zvýšení o 4 %. Pojištěné osoby v roce 2016 byly tak již evidovány v poměru ženy 49,1 % – muži 50,9 %.

Pracovní úrazovost se v České republice v roce 2016 vyznačovala rozdílným vývojem celkové pracovní úrazovosti a smrtelné pracovní úrazovosti. Zatímco hodnoty absolutních ukazatelů a četnosti celkové pracovní úrazovosti vzrostly, hodnoty ukazatelů smrtelné pracovní úrazovosti meziročně významně klesly. Počet pojištěnců byl v roce 2016 téměř stejný jako v roce 2008, počet pracovních úrazů s pracovní neschopností a počet dnů pracovní neschopnosti pro pracovní úrazy se zase příliš nelišil od hodnot roku 2011.

V roce 2016 bylo vykázáno 104 smrtelných pracovních úrazů, což je o 28 případů méně než v roce 2015. Četnost smrtelných pracovních úrazů na 10 000 pojištěnců tím meziročně klesla. Počet případů byl obdobný jako v roce 2009.

K největšímu procentnímu nárůstu počtu pracovních úrazů s pracovní neschopností došlo v odvětví Výroba a rozvod elektrické aj. energie (D.) o 14,3 % a Těžba a dobývání (B.) o 11,5 %. K největšímu poklesu počtu případů došlo v Zásobování vodou; činnosti s odpady (E.) a to o 3,9 %. Počet smrtelných pracovních úrazů klesl zejména ve skupině zdrojů úrazu „Živé organismy, fyzikální jevy, přírodní živly“ a „Stroje a zařízení mobilní a stabilní“, nárůst ale byl zaznamenán ve skupině zdrojů úrazu „Pozemní vozidla a ostatní dopravní prostředky“.

Absolutní počet pracovních úrazů s následnou pracovní neschopností stoupl proti roku 2015 o 2,3 %. Počet pojištěnců také meziročně stoupl a to o 1,4 %. To se promítlo do četnosti těchto pracovních úrazů nárůstem tohoto ukazatele o 1,0 %. Zvýšil se mírně i počet kalendářních dnů pracovní neschopnosti pro pracovní úrazy (o 0,3 %) a průměrný denní stav práce neschopných stagnoval. Průměrné procento pracovní neschopnosti mírně kleslo (o 1,3 %).

Průměrná doba trvání jednoho případu dosáhla v roce 2009 již 55,2 kalendářních dnů na jeden případ. V roce 2010 zaznamenal tento ukazatel pokles o 5,5 %, v roce 2011 opět narostl o 5,6 % a v roce 2012 stagnoval. V roce 2013 dosáhl maximální hodnoty 55,7 kalendářního dne a v roce 2014 poklesl, v roce 2015 se opět přiblížil maximální hodnotě (55,4) a v roce 2016 opět poklesl.

Nejčastějším zdrojem pracovních úrazů s pracovní neschopností nad 3 dny byla v roce 2016 skupina „Materiály, břemena, výrobky, strojní součásti“ (34 %). U závažných pracovních úrazů to byla skupina „Budovy, konstrukce, povrchy“ (35 %) a u smrtelných pracovních úrazů skupina „Pozemní vozidla“ (45 %). Obdobné rozložení zdrojů pracovních úrazů podle typu (závažnosti) úrazu bylo evidováno i v letech minulých, rozdílly byly jen v procentním zastoupení.

Nejčastější příčinou u všech typů pracovních úrazů v roce 2016 bylo „Špatně nebo nedostatečně odhadnuté riziko“. Tato příčina byla uvedena zaměstnavateli na záznamu o úrazu, a proto zcela převládá, a to i v letech minulých. U pracovních úrazů s pracovní neschopností nad 3 dny byla uvedena v 79 % případů, u pracovních úrazů závažných pak činila 67 % a u pracovních úrazů smrtelných 50 %.

2 VÝVOJ PRACOVNÍ ÚRAZOVOSTI V ČR

2.1 Hodnoty ukazatelů pracovní úrazovosti v ČR v roce 2016

Ukazatele pracovní úrazovosti se v roce 2016 vztahují ke 4,571 mil. nemocensky pojištěným osobám, které byly v rámci České republiky zahrnuty do statistického zjišťování pracovní neschopnosti.

V roce 2016 bylo v České republice nově hlášeno celkem 47 379 případů pracovní neschopnosti pro pracovní úrazy, z toho 14 787 pracovních úrazů utrpěly ženy. Tyto úrazy měly souhrnně za následek 2,575 mil. kalendářních dnů pracovní neschopnosti. Proti předcházejícímu roku došlo v roce 2016 k nárůstu počtu pracovních úrazů s pracovní neschopností (o 2,3 %). Došlo také k nárůstu absolutního počtu dnů pracovní neschopnosti pro pracovní úrazy, ale jen o 0,3 %. To způsobilo, že průměrná délka trvání jednoho případu klesla o 2,0 %.

Celkově 46 713 pracovních úrazů bylo spojeno s následnou pracovní neschopností delší než 3 dny. Z tohoto počtu se jich 14 611 událo ženám.

Pokud se týče relativních ukazatelů pracovní úrazovosti, došlo v roce 2016 k mírnému nárůstu četnosti pracovních úrazů s pracovní neschopností na 100 pojištěnců z hodnoty 1,03 na hodnotu 1,04 (tj. o 1,0 %).

Průměrné procento pracovní neschopnosti pro pracovní úraz v roce 2016 mírně pokleslo (o 1,3 %) a to na hodnotu 0,154 %.

V roce 2016 klesla průměrná délka trvání případu pracovní neschopnosti pro pracovní úraz z hodnoty 55,44 na hodnotu 54,35 kalendářních dnů, tj. o 2,0 %.

V důsledku pracovní neschopnosti pro pracovní úraz bylo denně v práci nepřítomno v průměru 7 036 osob, tj. o 2 osoby méně než v roce 2015.

2.2 Hodnoty ukazatelů smrtelné pracovní úrazovosti v ČR v roce 2016

V roce 2016 bylo v systémech Státního úřadu inspekce práce (SÚIP) a Českého báňského úřadu (ČBÚ) registrováno celkem 104 smrtelných pracovních úrazů, vykazovaných za Českou republiku. Z toho bylo orgány SÚIP a ČBÚ registrováno:

- 102 smrtelných pracovních úrazů v podnicích podléhajících kontrolní činnosti SÚIP (šestí oblastní inspektoráty práce – OIP) a
- 2 smrtelné pracovní úrazy v podnicích podléhajících dozoru systému ČBÚ (šestí obvodní báňské úřady).

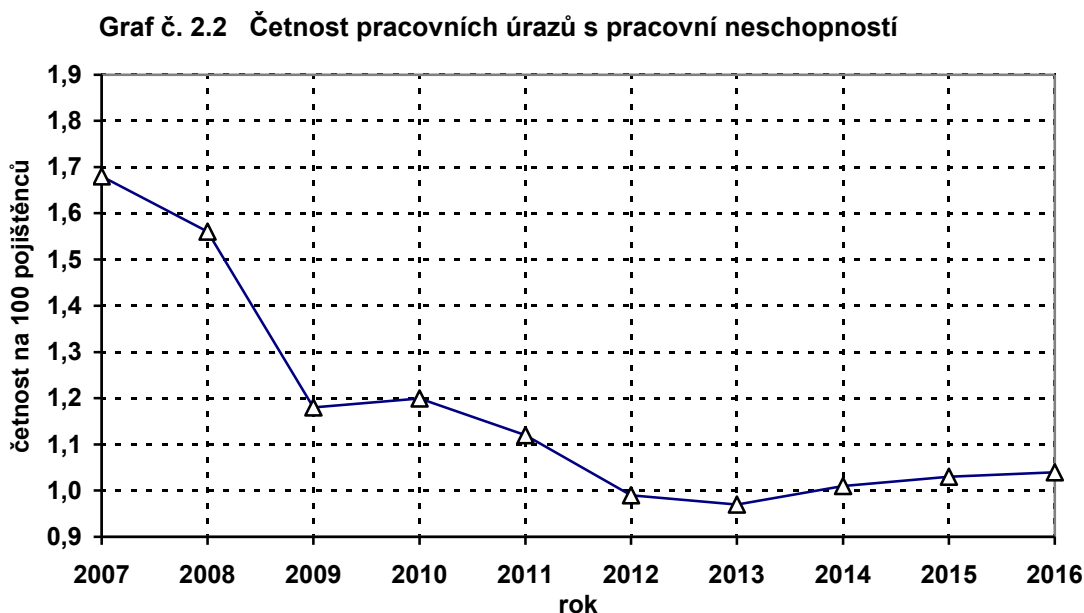
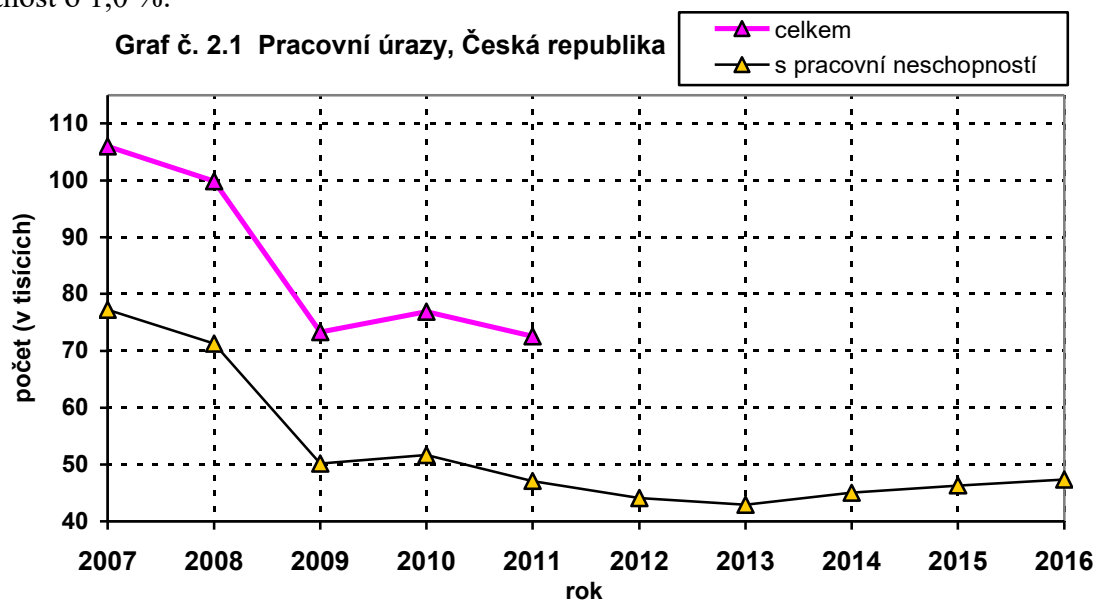
Počet smrtelných pracovních úrazů v roce 2016 klesl proti roku 2015 o 28 případů. Hodnota četnosti případů tím také klesla z hodnoty 0,29 na 0,23. Je třeba ale přihlídnout k tomu, že Český statistický úřad již od roku 2012 neprováděl statistické zjišťování NemÚr a tato změna se mohla do hodnot ukazatelů promítnout.

Podíl smrtelných pracovních úrazů na celkovém počtu pracovních úrazů s pracovní neschopností klesl z hodnoty 0,28 na 0,22 %.

2.3 Vývoj ukazatelů pracovní úrazovosti v ČR

Vývoj počtu pracovních úrazů, ke kterým došlo v České republice v roce 2016, je dokumentován vývojem počtu nově hlášených případů pracovní neschopnosti pro pracovní úraz. V letech 2001 až 2011 se v rámci statistického zjišťování pracovní neschopnosti rovněž sledoval počet pracovních úrazů, u kterých pracovní neschopnost nevznikla. To umožňovalo stanovit celkový počet pracovních úrazů, tj. počet pracovních úrazů s pracovní neschopností i bez pracovní neschopnosti (graf č. 2.1 a tabulka č. 2.3).

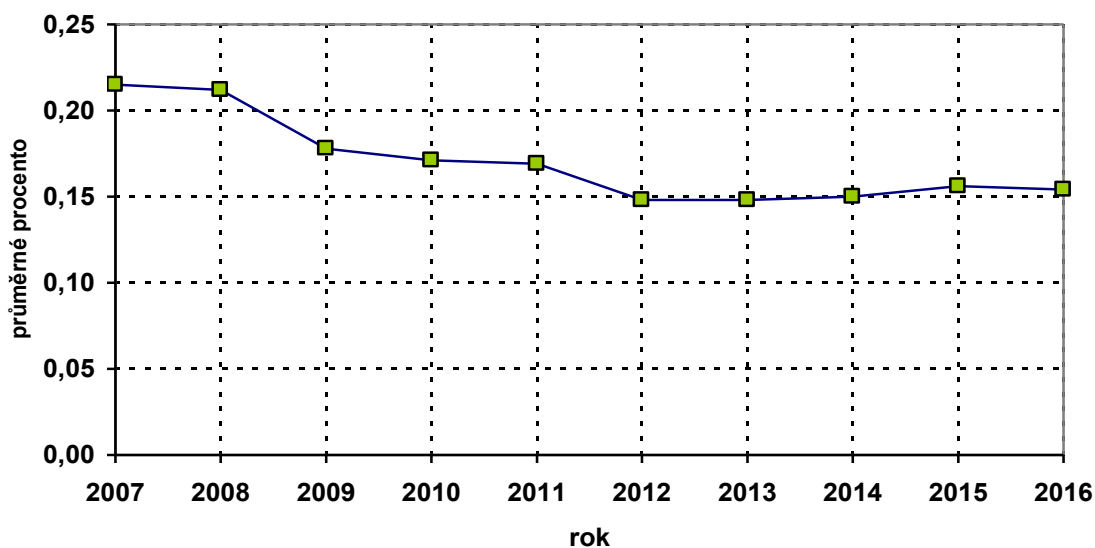
V roce 2007 byl zaznamenán pokles počtu pracovních úrazů s pracovní neschopností o 6,2 % a pokračoval nárůst počtu pojištěnců, což vedlo k výraznému snížení četnosti a to o 8,2 % (graf č. 2.2). Stejný trend pokračoval i v roce 2008, počet případů klesl o 7,7 % a v roce 2009 dokonce až o 29,6 %. V roce 2010 došlo k mírnému nárůstu těchto ukazatelů. Dále pak v roce 2011 došlo k poklesu počtu případů (o 8,8 %) i četnosti (o 6,7 %). Tento trend pokračoval i v roce 2012, kdy počet případů klesl o 6,4 % a četnost o 11,6 %. V roce 2013 počet případů klesl již jen o 2,7 % a četnost o 2,0 %. V dalších letech došlo k nárůstu hodnot těchto ukazatelů. V roce 2014 stoupl počet případů o 5,0 % a četnost o 4,1 % a v roce 2015 došlo k nárůstu počtu případů o 2,8 % a četnosti o 2,0 % a v roce 2016 stoupl počet případů o 2,3 % a četnost o 1,0 %.



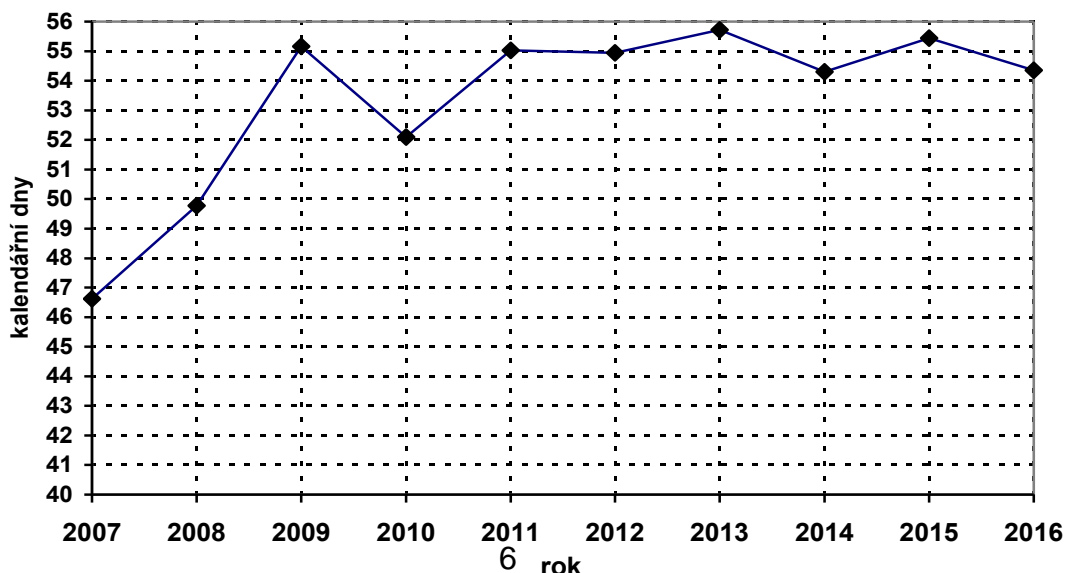
S poklesem počtu pracovních úrazů s pracovní neschopností v letech 2007–2009 došlo i k poklesu počtu dnů pracovní neschopnosti pro pracovní úrazy, což se projevilo poklesem průměrného procenta pracovní neschopnosti (graf č. 2.3) a současně pokračoval vzrůst průměrné doby pracovní neschopnosti na jeden případ (graf č. 2.4). Nárůst průměrné doby pracovní neschopnosti nebyl způsoben nárůstem závažnosti pracovních úrazů. V letech 2010 až 2013 pokračoval pokles počtu dnů pracovní neschopnosti pro pracovní úrazy. Pokles průměrného procenta pracovní neschopnosti pokračoval jen do roku 2012. Od roku 2014 oba tyto ukazatele zaznamenaly nárůst. Průměrná doba trvání jednoho případu v roce 2010 klesla, v letech 2011 a 2012 vzrostla téměř na hodnotu roku 2009 a v roce 2013 dosáhla maxima (55,72 dne). V roce 2014 klesla, v roce 2015 tato hodnota (55,44 dne) stoupla téměř na hodnotu maxima a v roce 2016 pak opět klesla.

Obdobný trend nárůstu průměrné doby trvání pracovní neschopnosti provázal v České republice i vývoj pracovní neschopnosti v důsledku nemocí a mimopracovních úrazů. Zatímco počet nových případů pracovní neschopnosti v důsledku všech úrazů a nemocí od roku 2007 postupně klesl o 40,1 %, průměrná doba pracovní neschopnosti na jeden případ vzrostla ve všech oblastech souhrnně o 8,4 dne na hodnotu 43,0 dne. Pracovní úrazy přitom zaznamenaly v posledních deseti letech nárůst tohoto ukazatele o 7,7 dne (o 16,6 %) na průměrnou hodnotu 54,4 dne. Příčinou tohoto obecného trendu nebyl vzrůst pracovních rizik nebo zhoršování zdravotního stavu obyvatelstva, ale především organizace zdravotní péče a dostatečně nemotivující nemocenské pojištění.

Graf č. 2.3 Průměrné procento pracovní neschopnosti pro pracovní úraz

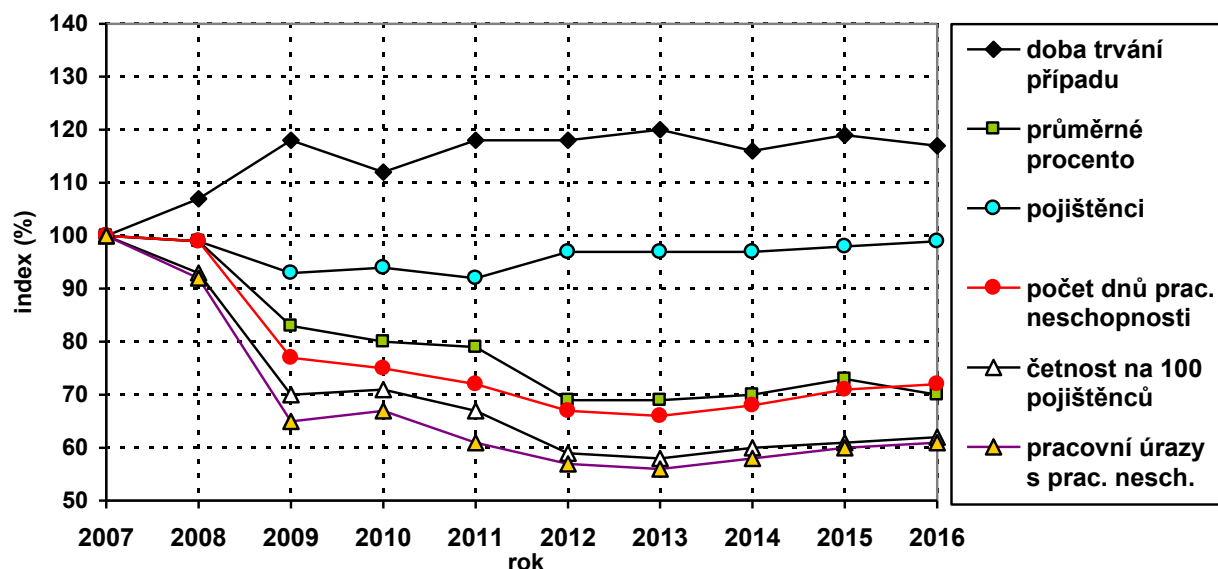


Graf č 2.4 Průměrná doba trvání pracovní neschopnosti pro pracovní úraz



V grafu č. 2.5 je znázorněn vývoj hodnot jednotlivých ukazatelů pracovní úrazovosti bazickými indexy. Průměrná doba trvání jednoho případu dosáhla svého maxima v roce 2013. Od roku 2007 do roku 2013 tato hodnota vzrostla o 20 %. V roce 2014 došlo k mírnému poklesu tohoto ukazatele. Počet pojištěnců v roce 2016 byl obdobný jako v roce 2008. Ostatní ukazatele klesaly. Četnost a počet případů klesly od roku 2007 o 38 % a 39 %.

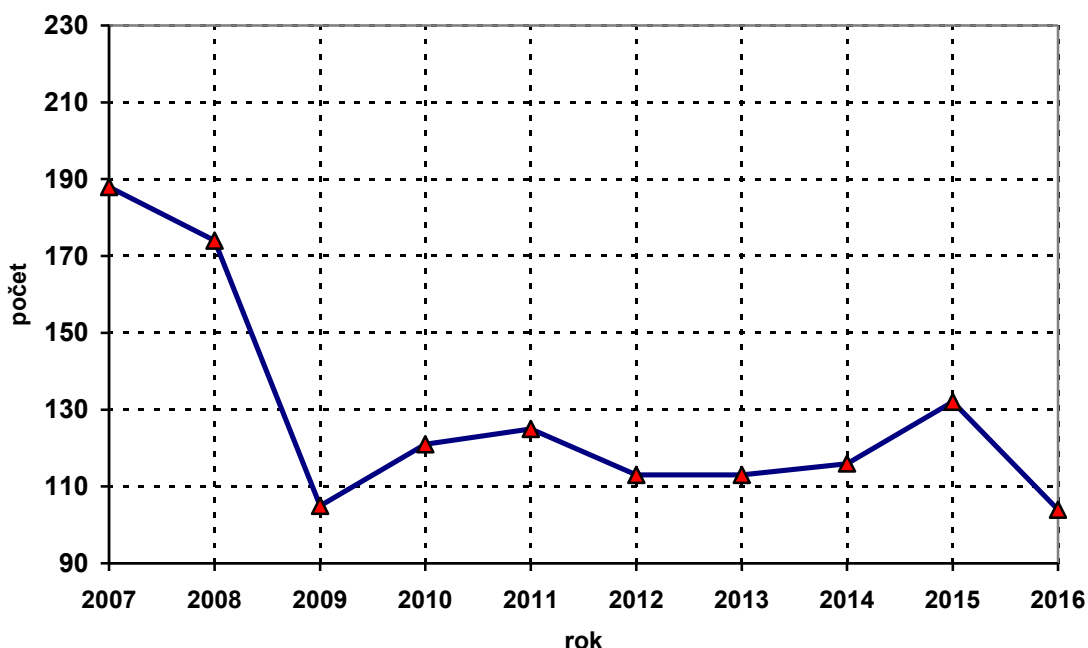
Graf č. 2.5 Bázické indexy ukazatelů pracovních úrazů s pracovní neschopností



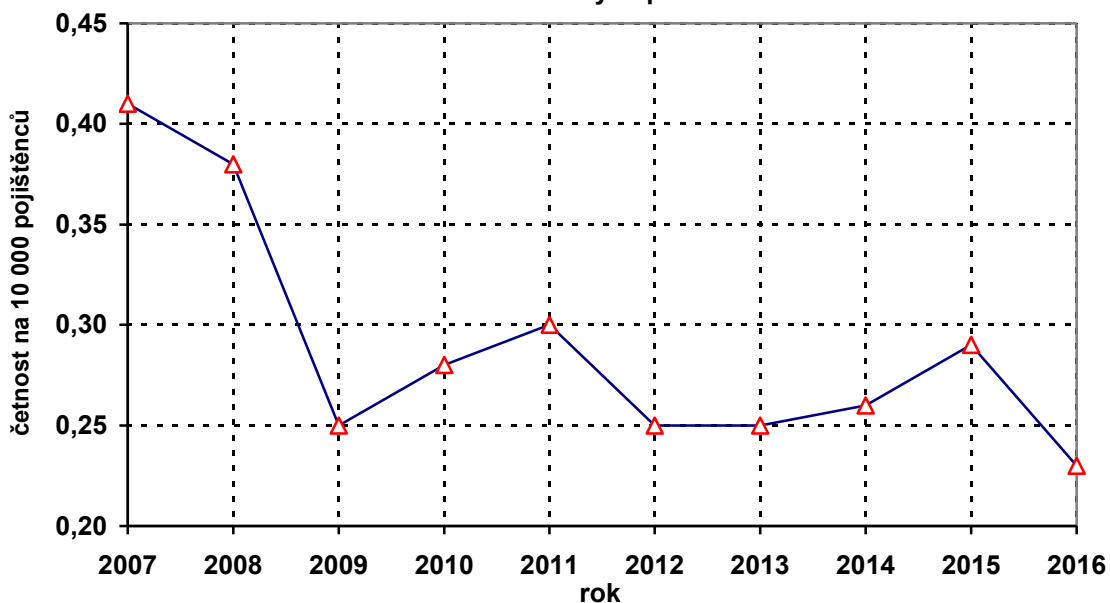
2.4 Vývoj ukazatelů smrtelné pracovní úrazovosti v ČR

Pokles absolutního počtu i četnosti smrtelných pracovních úrazů (graf č. 2.6 a 2.7) se po letech 2008 a 2009 zastavil. Počet v roce 2009 činil jen 105 případů. V letech 2010 a 2011 došlo k nárůstu a v roce 2012 zase k poklesu hodnot těchto ukazatelů. V roce 2013 byly zaznamenány shodné hodnoty s rokem 2012. V roce 2015 byl zaznamenán nárůst obou ukazatelů, a to stejný jako v roce 2010, kdy počet vzrostl o 16 případů a četnost o 0,03 (tabulka č. 2.4). V grafu č. 2.8 je vývoj hodnot jednotlivých ukazatelů smrtelné pracovní úrazovosti vyjádřen bazickými indexy. Počet smrtelných pracovních úrazů klesl od roku 2007 o 45 % a četnost o 44 %. V grafu č. 2.9 je dokumentován obdobný trend vývoje četností pracovních úrazů s pracovní neschopností a smrtelných pracovních úrazů.

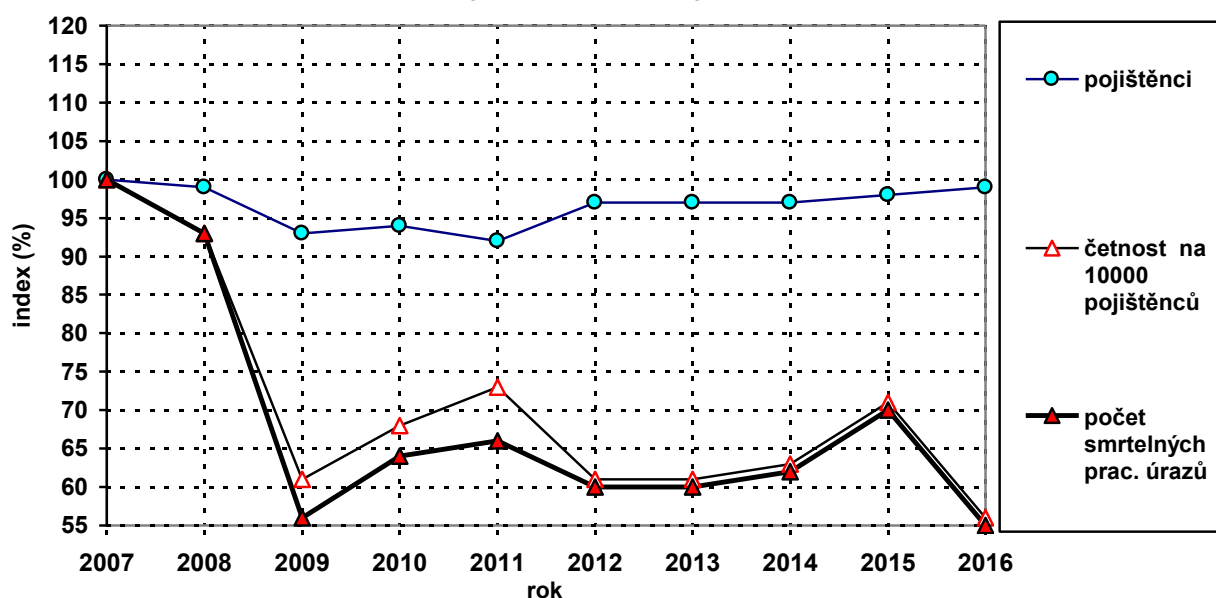
Graf č. 2.6 Smrtelné pracovní úrazy v ČR



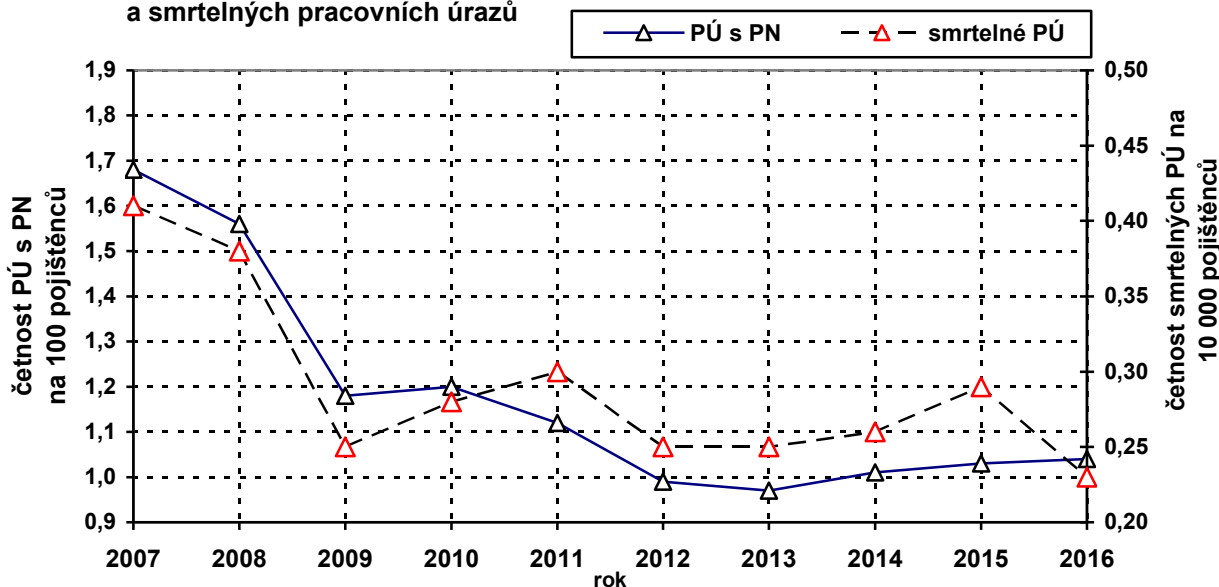
Graf č. 2.7 Četnost smrtelných pracovních úrazů



Graf č. 2.8 Bázické indexy ukazatelů smrtelných pracovních úrazů



Graf č. 2.9 Četnost pracovních úrazů s pracovní neschopností (PÚ s PN) a smrtelných pracovních úrazů



3 PRACOVNÍ ÚRAZOVOST V KRAJÍCH

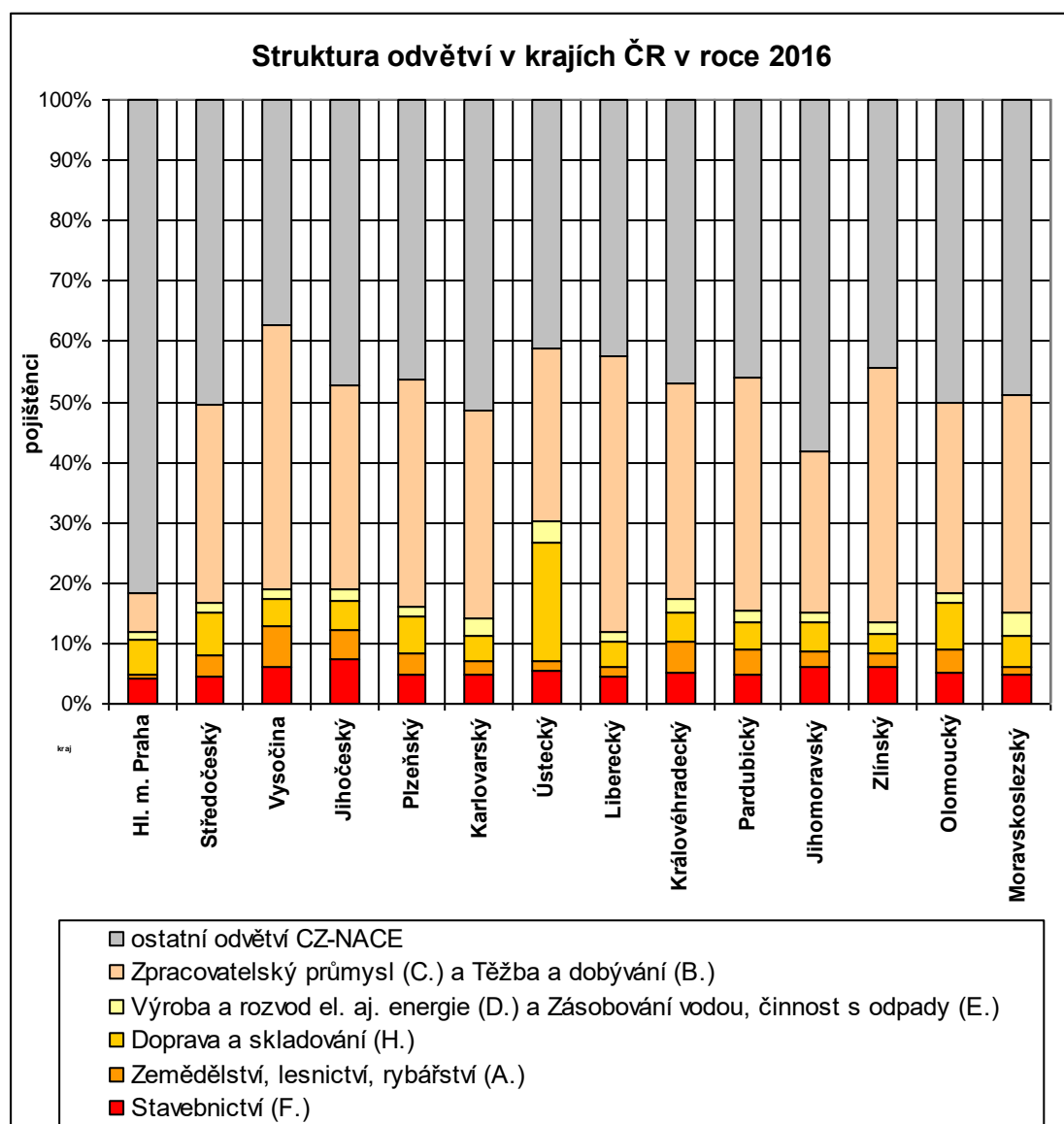
Na počet pracovních úrazů v krajích mají vliv především následující faktory:

- Počet pojištěnců v jednotlivých krajích

Rozložení počtu pojištěnců podle krajů je znázorněno v grafu č. 3.3 (tabulka č. 3.1). Na jeden kraj připadalo v roce 2016 průměrně cca 327 tis. pojištěnců z celkového počtu za ČR. Ve čtyřech krajích bylo vykázáno více pojištěnců než tato průměrná hodnota a v deseti krajích bylo vykázáno pojištěnců méně. Nejvíce pojištěnců vykázalo Hlavní město Praha (cca třiapůl násobek průměru), nejméně Karlovarský kraj (cca čtvrtinu průměru). Tato skutečnost ovlivňuje hodnocení absolutního počtu pracovních úrazů.

- Struktura odvětví v jednotlivých krajích

Graf č. 3 znázorňuje strukturu odvětví v jednotlivých krajích vyjádřenou počtem pojištěnců. V krajích s větším podílem odvětví, která vykázala nadprůměrnou četnost pracovních úrazů, došlo k celkově většímu počtu pracovních úrazů a naopak. (Rizikovitost jednotlivých odvětví v rámci ČR je charakterizována grafem č. 4.3.2). Z tohoto pohledu se od průměru nejvíce odlišuje Hlavní město Praha, které vykázalo nejnižší podíl rizikových odvětví. Na druhé straně nejrizikovější strukturu odvětví měla Vysočina.



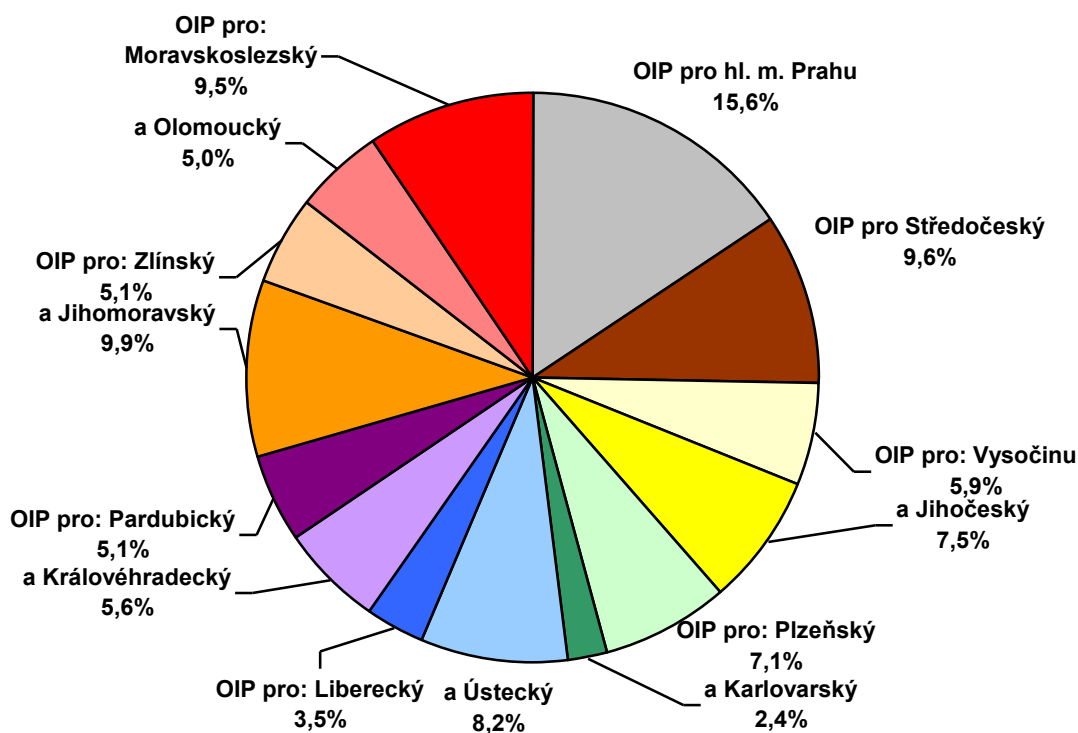
3.1 Pracovní úrazovost v roce 2016 v krajích

Rozložení počtu pracovních úrazů s pracovní neschopností v jednotlivých krajích je znázorněno v grafu č. 3.1 (tabulka č. 3.1). Z porovnání četností případů v jednotlivých krajích a v ČR vyplývá, že:

- výrazně **vyšší** četnost, než je **republikový průměr (1,04)** vykázaly kraje: Vysočina (1,59), Jihočeský (1,57), Plzeňský (1,53), Královéhradecký (1,38), Ústecký (1,38), Karlovarský (1,31),
- přibližně **stejně** hodnoty jako republikový průměr vykázaly kraje: Pardubický (1,23), Zlínský (1,11), Liberecký (1,11), Středočeský (1,06), Olomoucký (1,02) a
- **nižší** hodnoty tohoto ukazatele, než je republikový průměr vykázaly kraje: Jihomoravský (0,97), Moravskoslezský (0,97) a Hl. m. Praha (0,61), viz graf č.3.3.2.

Pořadí krajů v žebříčku četností pracovních úrazů s pracovní neschopností zůstalo podobné s roky předchozími.

Graf č. 3.1 Podíl počtu pracovních úrazů s pracovní neschopností v krajích ČR v roce 2016



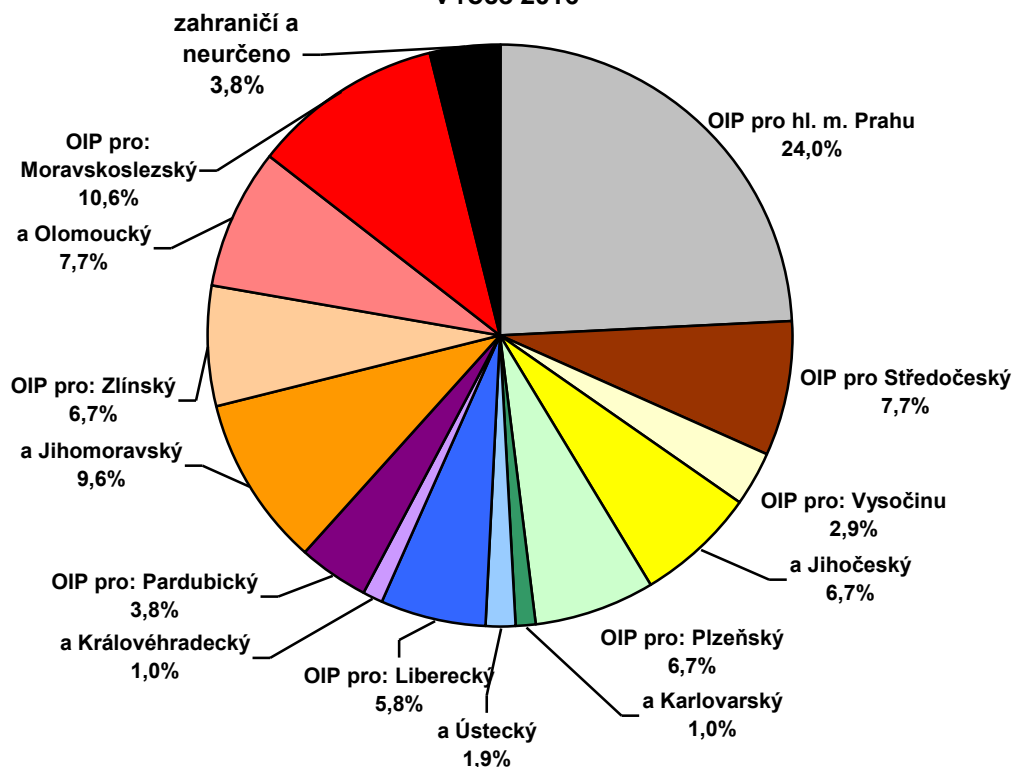
3.2 Smrtelná pracovní úrazovost v roce 2016 v krajích

V následujícím grafu č. 3.2 je znázorněn podíl počtu smrtelných pracovních úrazů v ČR v jednotlivých krajích v roce 2016 (tabulka č. 3.2).

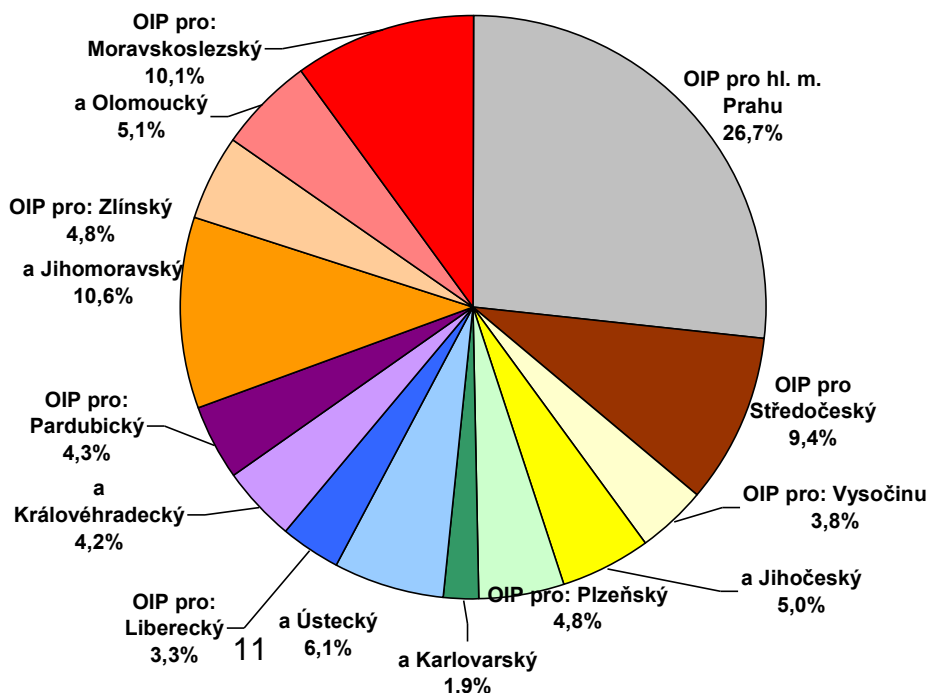
Z porovnání četností smrtelných pracovních úrazů v jednotlivých krajích a v ČR vyplývá, že:

- **vyšší** hodnoty tohoto ukazatele, než je **republikový průměr (0,23)** vykázaly kraje: Liberecký (0,40), Olomoucký (0,35), Plzeňský (0,32), Zlínský (0,32), Jihočeský (0,31),
- přibližně **stejně** hodnoty jako republikový průměr vykázaly kraje: Moravskoslezský (0,24), Jihomoravský (0,21), Hl. m. Praha (0,20), Pardubický (0,20), Středočeský (0,19) a
- **nižší** hodnoty tohoto ukazatele, než je republikový průměr vykázaly kraje: Vysočina (0,17), Karlovarský (0,12), Ústecký (0,07) a Královéhradecký (0,05), viz graf č. 3.4.2.

Graf č. 3.2 Podíl počtu smrtelných pracovních úrazů v krajích v roce 2016



Graf č. 3.3 Podíl počtu pojištěnců v krajích ČR v roce 2016



Porovnání pracovní úrazovosti se smrtelnou pracovní úrazovostí v krajích

V grafech č. 3.1, 3.2 a 3.3 jsou znázorněny podíly počtů pojištěnců, pracovních úrazů s pracovní neschopností a smrtelných pracovních úrazů v jednotlivých krajích ČR. Vzájemným porovnáním těchto grafů zjistíme pro každý kraj váhu smrtelné a celkové pracovní úrazovosti.

3.3 Vývoj pracovní úrazovosti v krajích

Z grafu č. 3.3.1 je patrné, že na růstu počtu pracovních úrazů s pracovní neschopností v ČR (o 2,3 %) se podílelo 8 krajů ČR. Největší nárůst byl zaznamenán v kraji Moravskoslezském (o 7,0 %). Pokles počtu případů byl zaznamenán největší v kraji Karlovarském, a to o 4,2 %.

Z grafu č. 3.3.2 je patrné, že i četnost pracovních úrazů s pracovní neschopností obdobně vzrostla v souvislosti se vzrůstem absolutního počtu těchto pracovních úrazů, také v 8 krajích ČR. Největší nárůst četnosti byl zaznamenán v kraji Moravskoslezském (o 6,6 %) a největší pokles četnosti v kraji Středočeském. Celkem došlo v ČR k nárůstu četnosti případů o 1,0 %.

Průměrné procento pracovní neschopnosti s meziročním porovnáním hodnot ukazatele je zaznamenáno v grafu č. 3.3.3. Největší pokles v posledním roce byl zaznamenán v kraji Středočeském (o 6,5 %) a pak v kraji Zlínském (o 6,1 %). Největší nárůst byl evidován v kraji Jihomoravském (o 9,9 %). Ve dvou krajích tento ukazatel stagnoval.

Průměrná doba trvání pracovní neschopnosti v důsledku pracovních úrazů meziročně klesla ve většině krajů ČR. Nárůst byl zaznamenán jen ve čtyřech krajích, největší v kraji Libereckém (o 1,13 kalendářního dne, tj. o 2,3 %). Celkem došlo v ČR k poklesu hodnoty tohoto ukazatele o 2,0 %, viz graf č. 3.3.4.

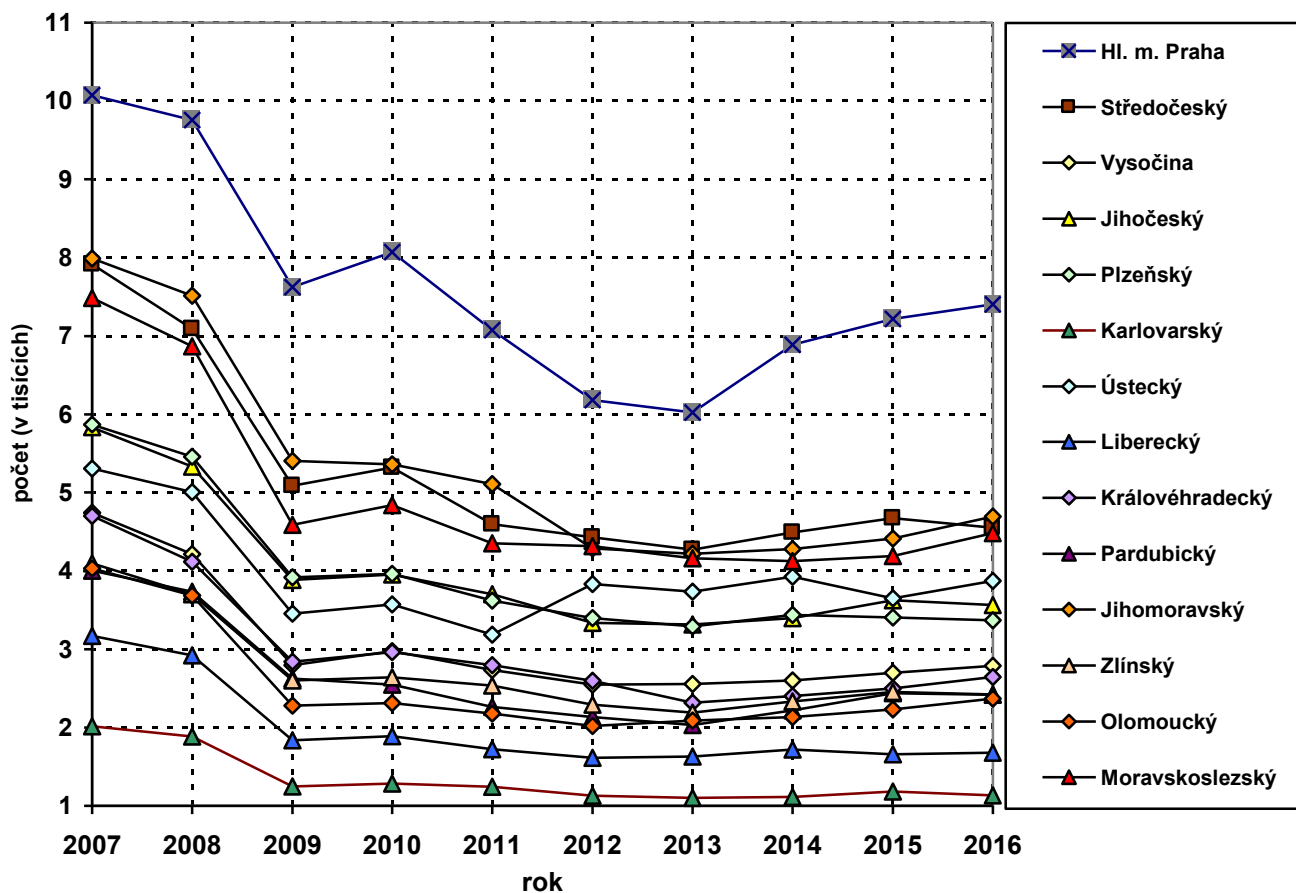
Grafy uvádějí hodnoty ukazatelů v letech 2007–2016, z toho hodnoty ukazatelů v letech 2012–2016 jsou uvedeny v tabulce č. 3.3.

3.4 Vývoj smrtelné pracovní úrazovosti v krajích

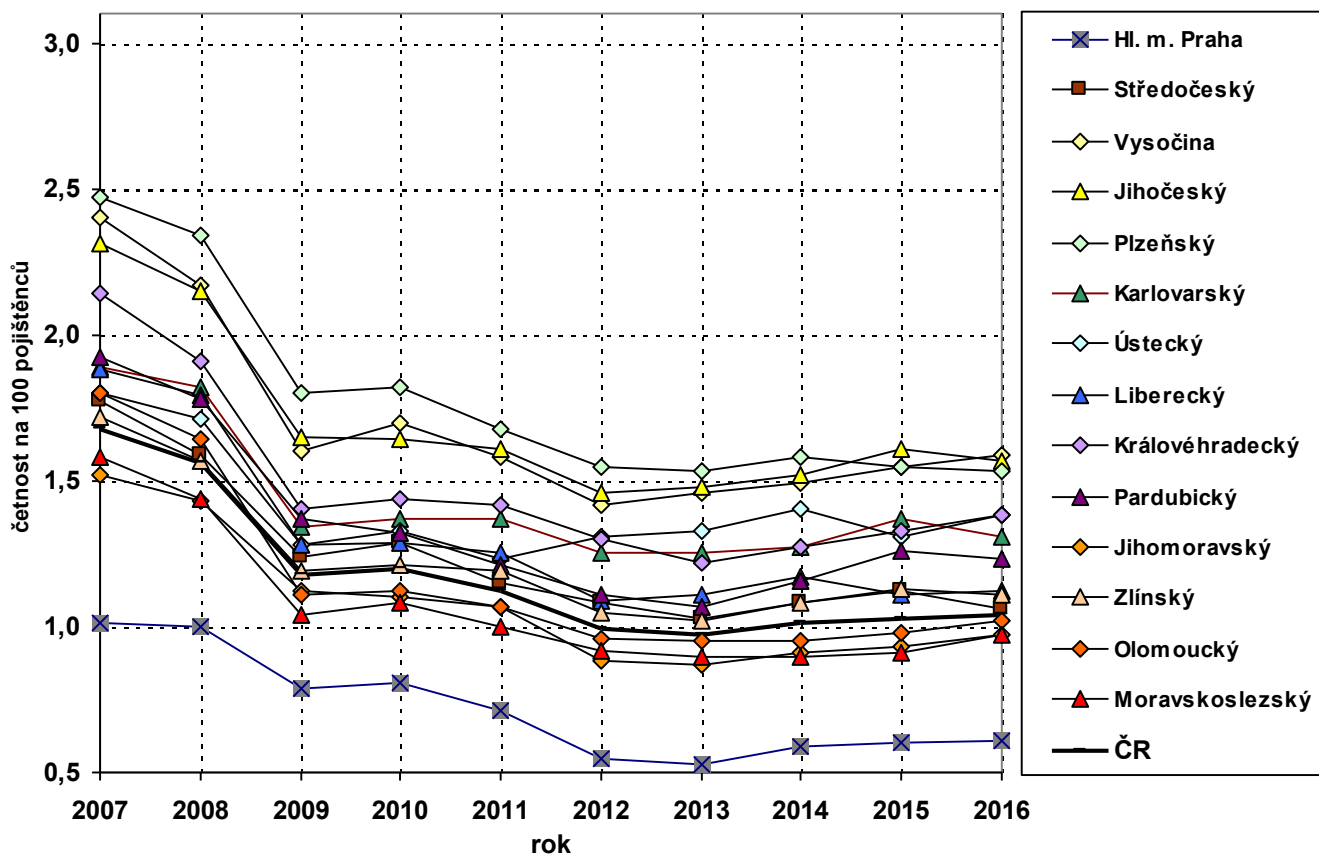
Z grafů č. 3.4.1 a 3.4.2 je patrné, že v 9 krajích došlo k poklesu počtu smrtelných pracovních úrazů a ve 4 krajích naopak k nárůstu počtu případů proti roku 2015. Výrazný pokles počtu případů byl zaznamenán v kraji Královéhradeckém, Ústeckém, Středočeském a Plzeňském. V kraji Libereckém byl evidován stejný počet případů. Shodný vývoj jako počet případů měla i četnost u jednotlivých krajů.

Grafy uvádějí hodnoty ukazatelů v letech 2007–2016, z toho hodnoty ukazatelů v letech 2012–2016 jsou uvedeny v tabulce č. 3.4.

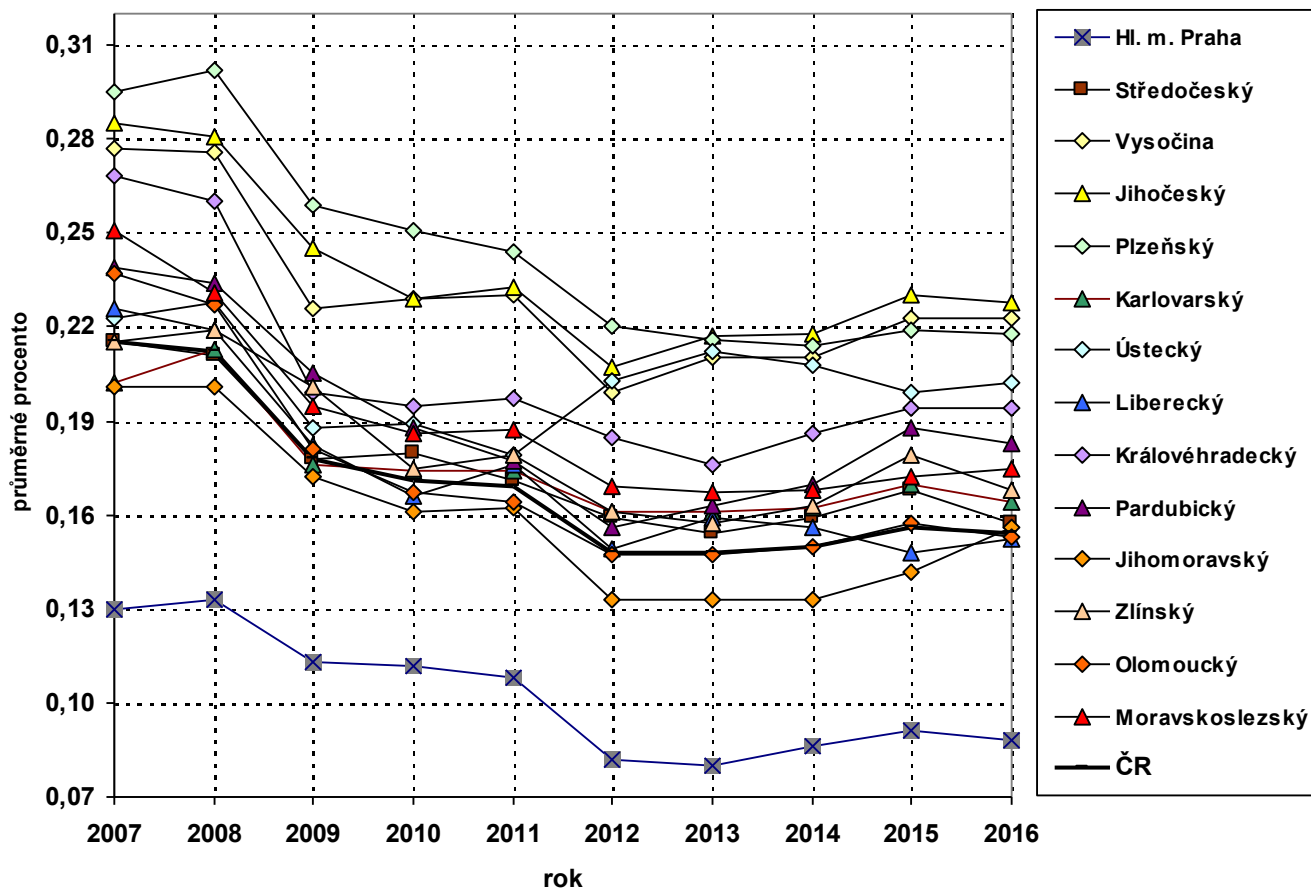
Graf č. 3.3.1 Pracovní úrazy s pracovní neschopností v krajích ČR



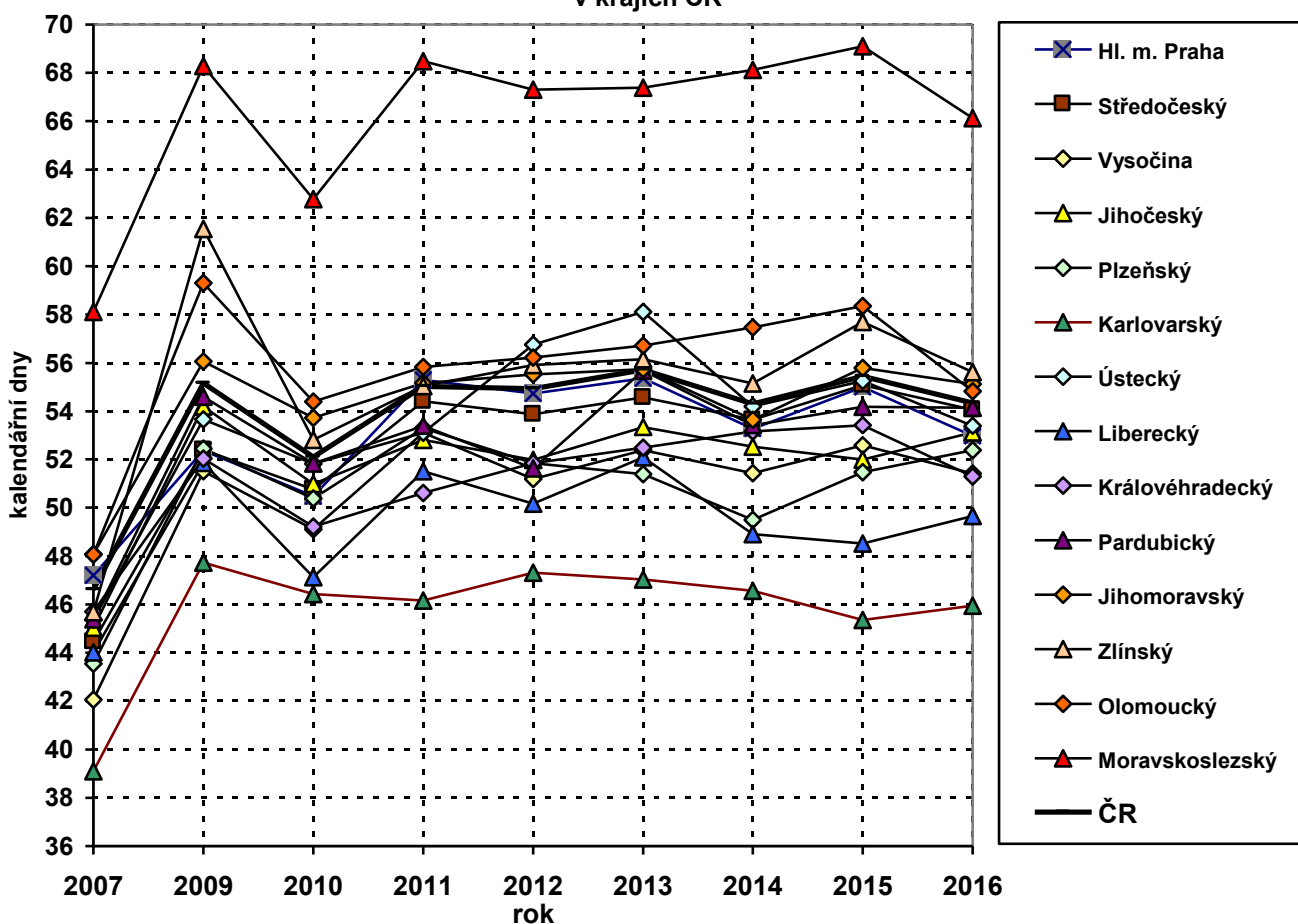
Graf č. 3.3.2 Četnost pracovních úrazů s pracovní neschopností v krajích ČR



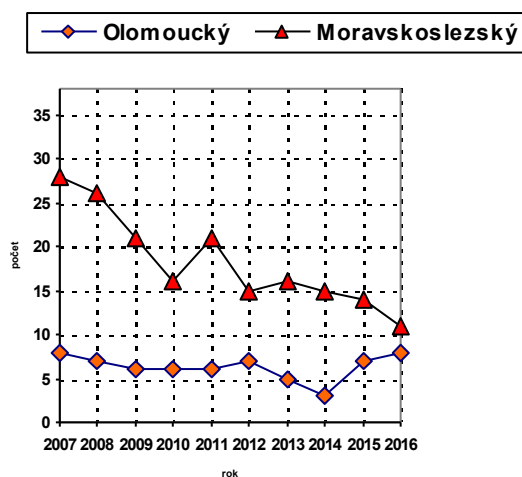
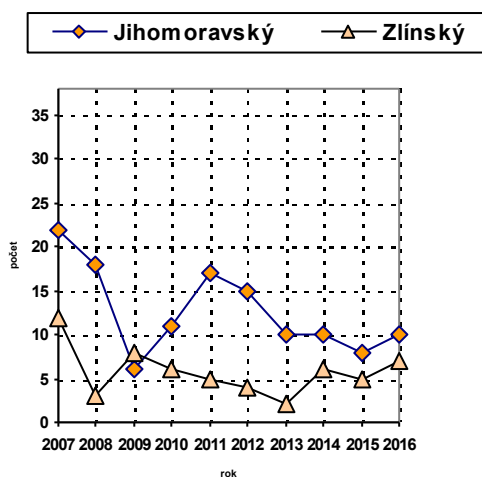
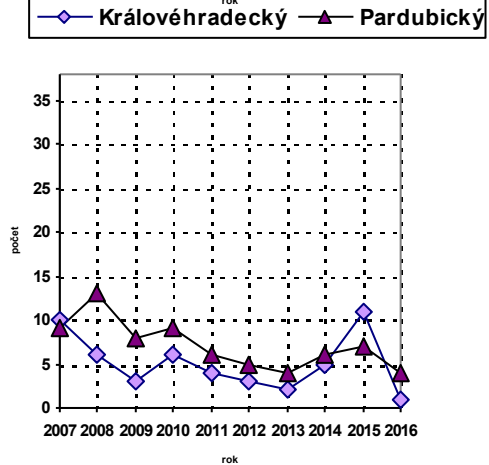
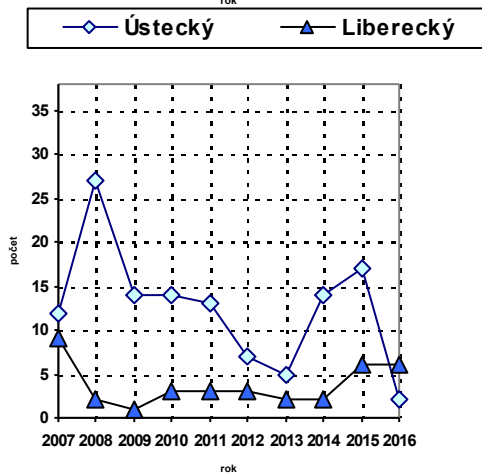
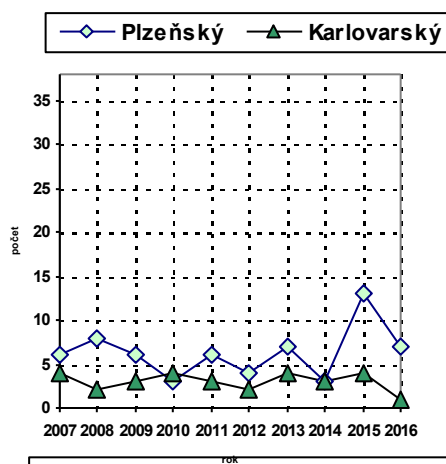
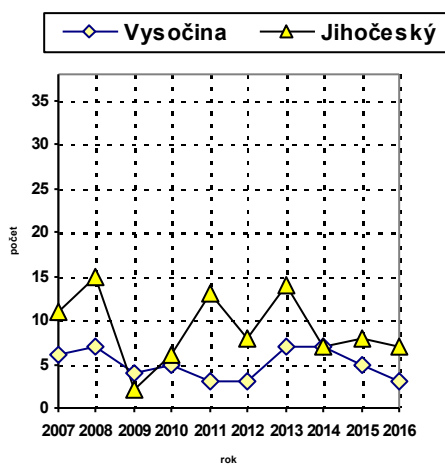
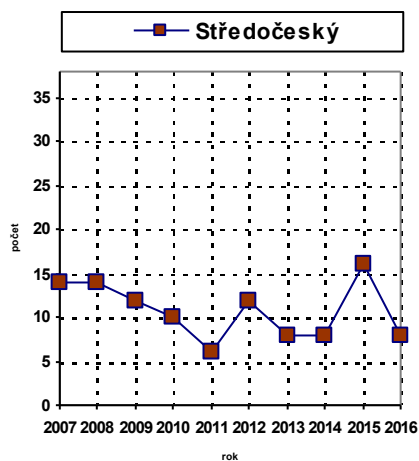
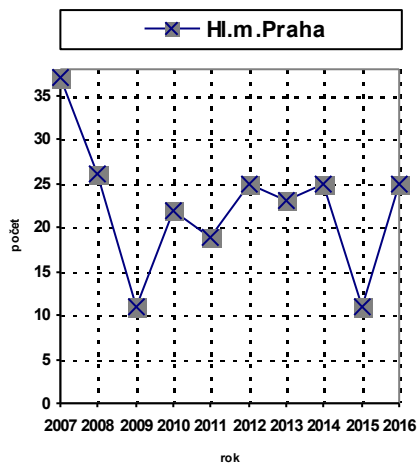
Graf č. 3.3.3 Průměrné procento pracovní neschopnosti pro pracovní úraz v krajích ČR



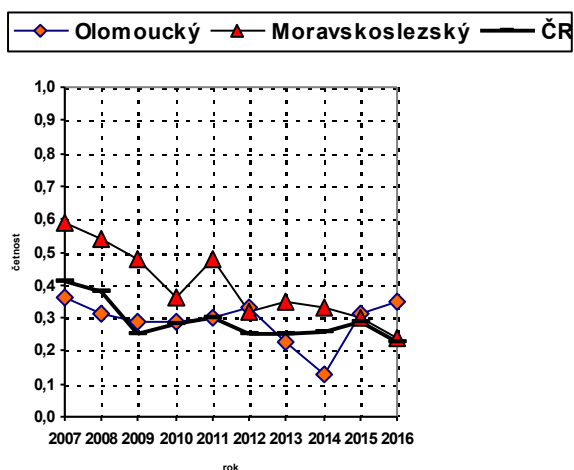
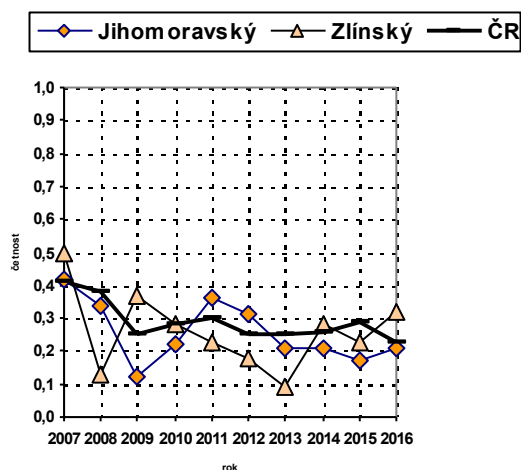
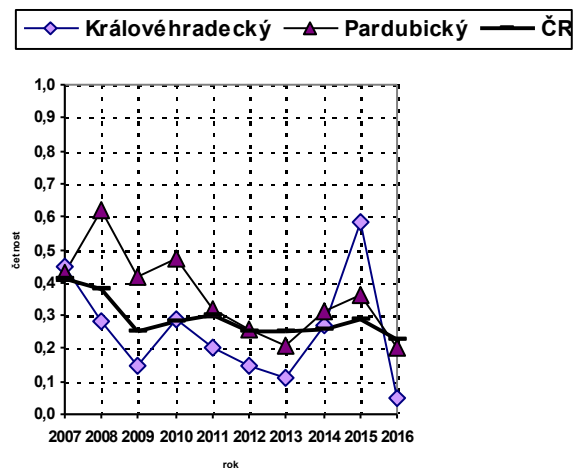
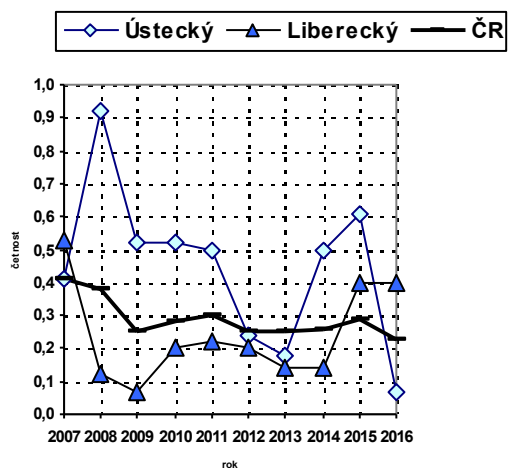
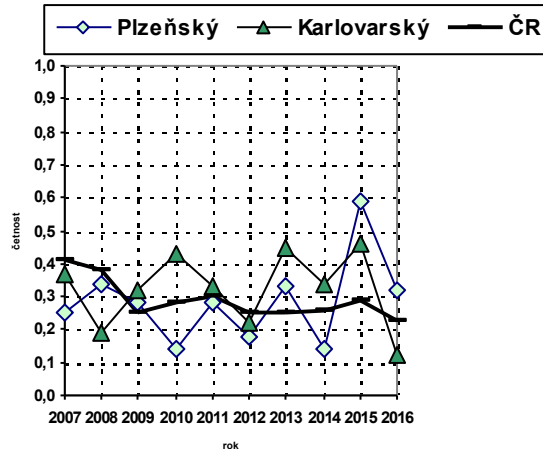
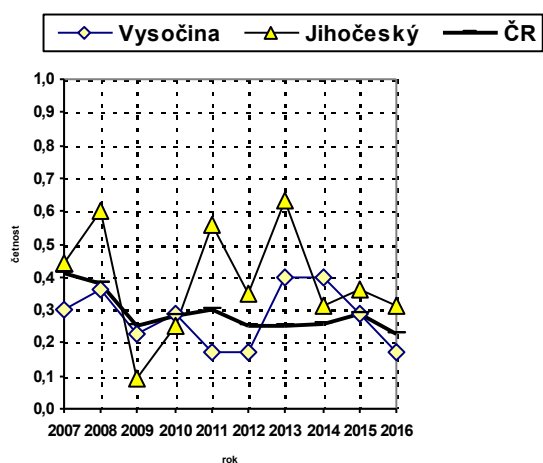
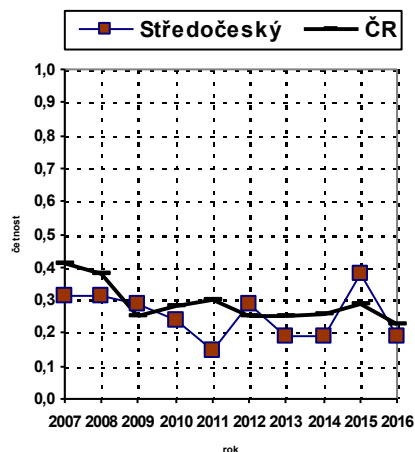
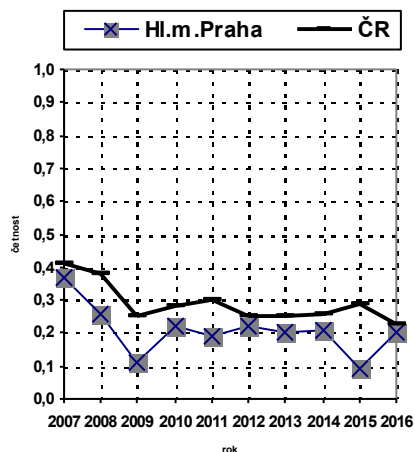
Graf č. 3.3.4 Průměrná doba trvání pracovní neschopnosti pro pracovní úraz v krajích ČR



Grafy č. 3.4.1 Smrtelné pracovní úrazy v krajích v letech 2007–2016



Grafy č. 3.4.2 Četnost smrtelných pracovních úrazů v krajích v letech 2007–2016



4 PRACOVNÍ ÚRAZOVOST V ODVĚTVÍCH

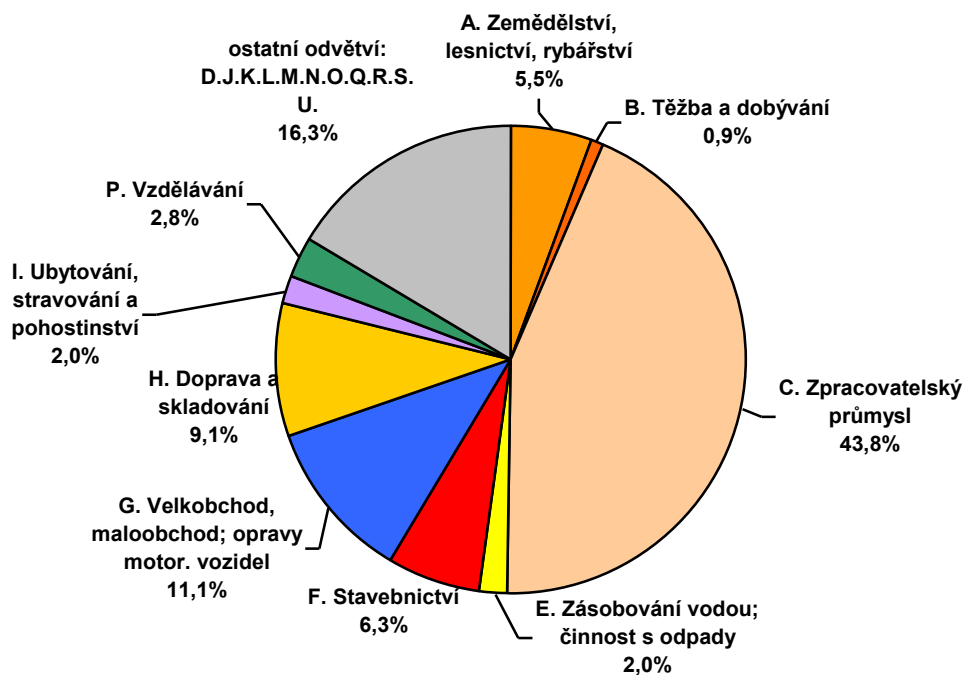
Ukazatele pracovní úrazovosti v roce 2016 jsou uspořádány podle převažující ekonomické činnosti a prezentovány podle Klasifikace ekonomických činností (dále jen CZ-NACE).

Poznámka: Pro větší přehlednost grafů byla některá odvětví sloučena do jediného (ostatní odvětví): Výroba a rozvod elektřiny, plynu, tepla a klim. vzduchu (D.), Informační a komunikační činnosti (J.), Peněžnictví a pojišťovnictví (K.), Činnosti v oblasti nemovitostí (L.), Profesní, vědecké a technické činnosti (M.), Veřejná správa a obrana, povinné sociální zabezpečení (O.), Administrativní a podpůrné činnosti (N.), Zdravotní a sociální péče (Q.), Kulturní, zábavní a rekreační činnosti (R.), Ostatní činnosti (S.), Činnosti exteritoriálních organizací (U.) a nezjištěno. Údaje jsou uvedeny v příslušných tabulkách.

4.1 Pracovní úrazovost v roce 2016 v odvětvích

V grafu č. 4.1 je uveden podíl počtu pracovních úrazů s pracovní neschopností, ke kterým došlo v jednotlivých odvětvích v roce 2016. Nejvíce těchto pracovních úrazů vzniklo ve **Zpracovatelském průmyslu (C.)**, a to **43,8 %**. Je ale nutno upozornit, že toto odvětví zahrnovalo 26,5 % pojištěnců (graf č. 4.3). Počty případů a pojištěnců jsou uvedeny v tabulce č. 4.1.2 a podrobně v tabulce č. 4.1.1. Tyto tabulky dále obsahují dny pracovní neschopnosti pro pracovní úraz, četnost, průměrné procento pracovní neschopnosti a průměrnou dobu trvání jednoho případu.

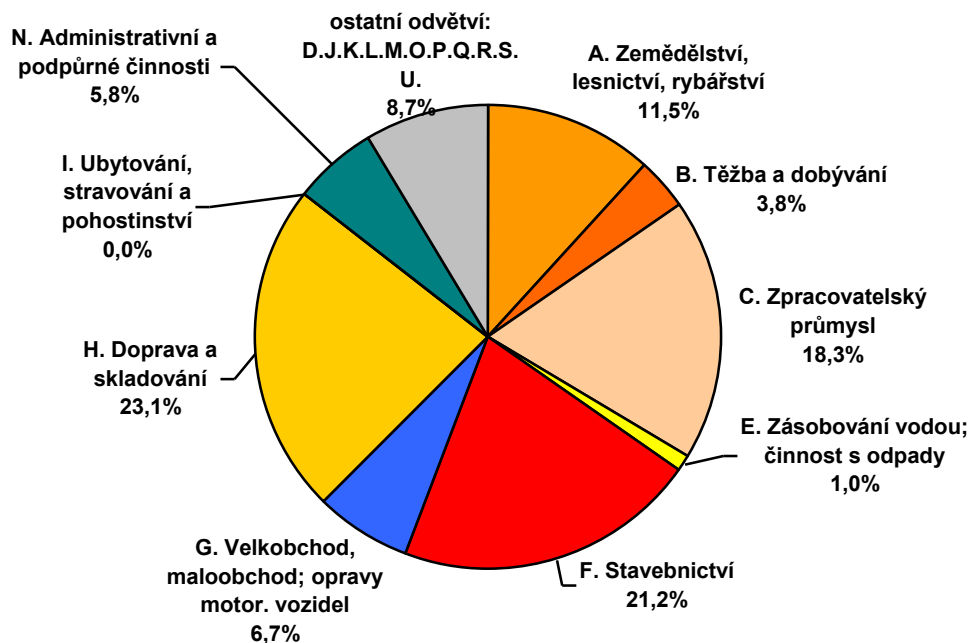
Graf č. 4.1 Podíl počtu pracovních úrazů s pracovní neschopností v odvětvích (CZ-NACE) v roce 2016



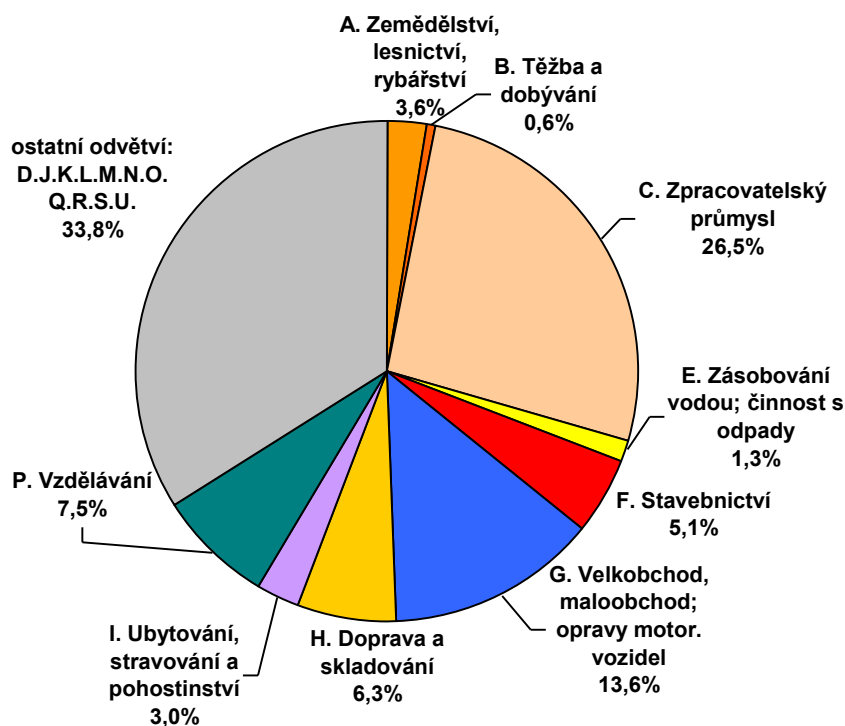
4.2 Smrtná pracovní úrazovost v roce 2016 v odvětvích

V grafu č. 4.2 je uveden podíl počtu smrtelných pracovních úrazů v roce 2016 v odvětvích (tabulka č. 4.4.1). Nejvíce případů (24, tj. 23,1 %) vzniklo v roce 2016 v odvětví Doprava a skladování (H.), které mělo četnost (0,83) více než třikrát vyšší než ČR (0,23). Na druhém místě pak bylo Stavebnictví (F.) s 21,2 %, ale četností ještě vyšší (0,93). Nejvyšší četnost případů vykazovalo odvětví Těžba a dobývání (B.) a to 1,43 případu na 10 000 pojištěnců.

Graf č. 4.2 Podíl počtu smrtelných pracovních úrazů v odvětvích (CZ-NACE) v roce 2016

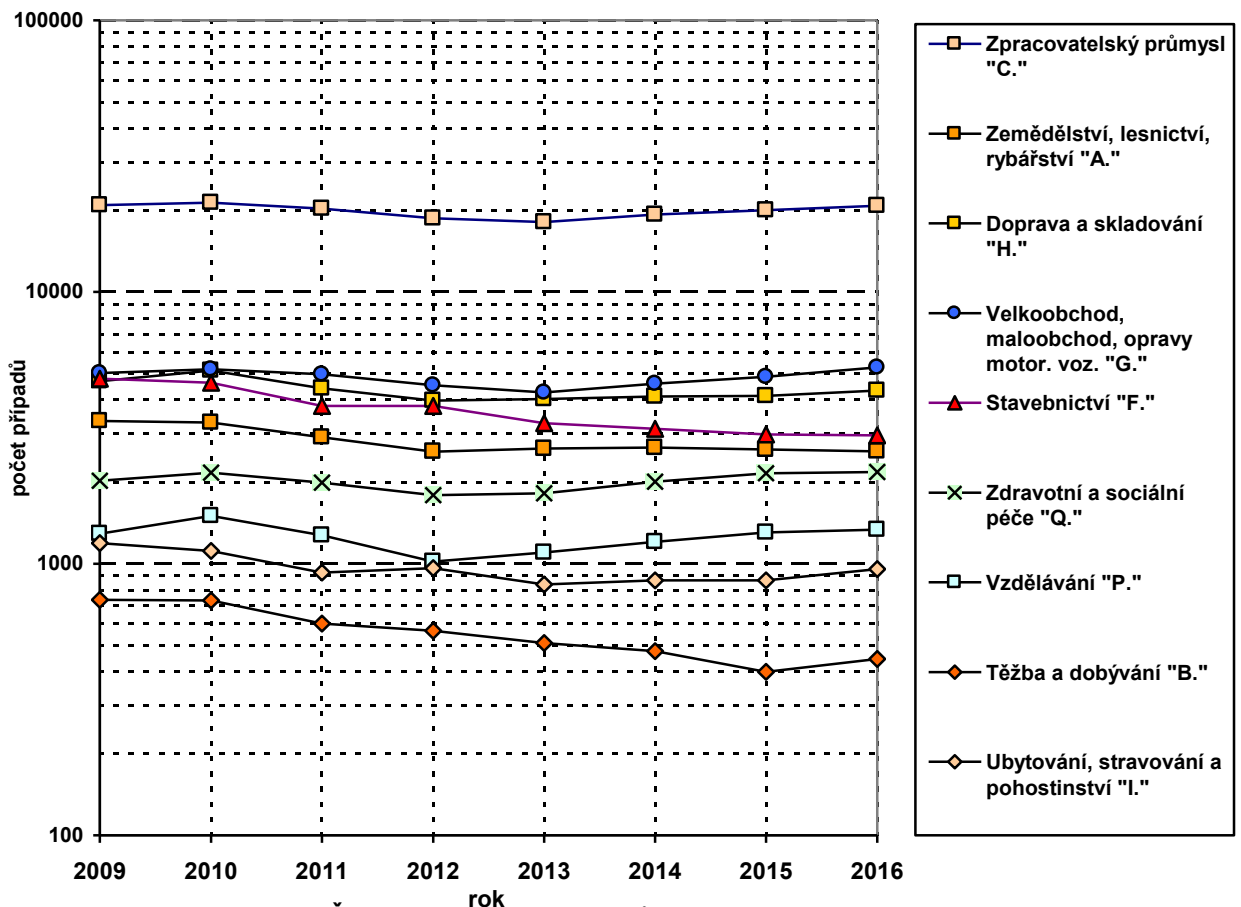


Graf č. 4.3 Podíl počtu pojištěnců v odvětvích (CZ-NACE) v roce 2016

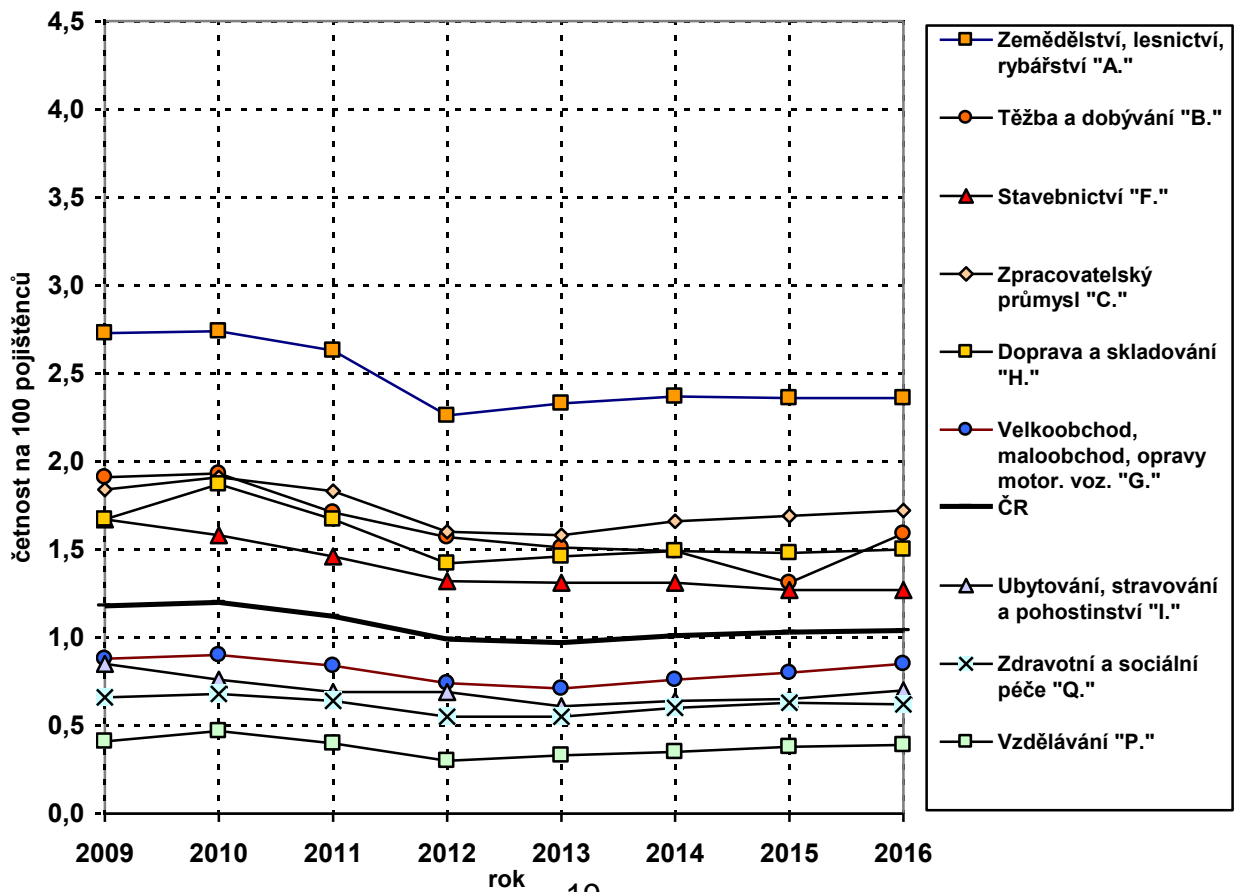


4.3 Vývoj pracovní úrazovosti v odvětvích

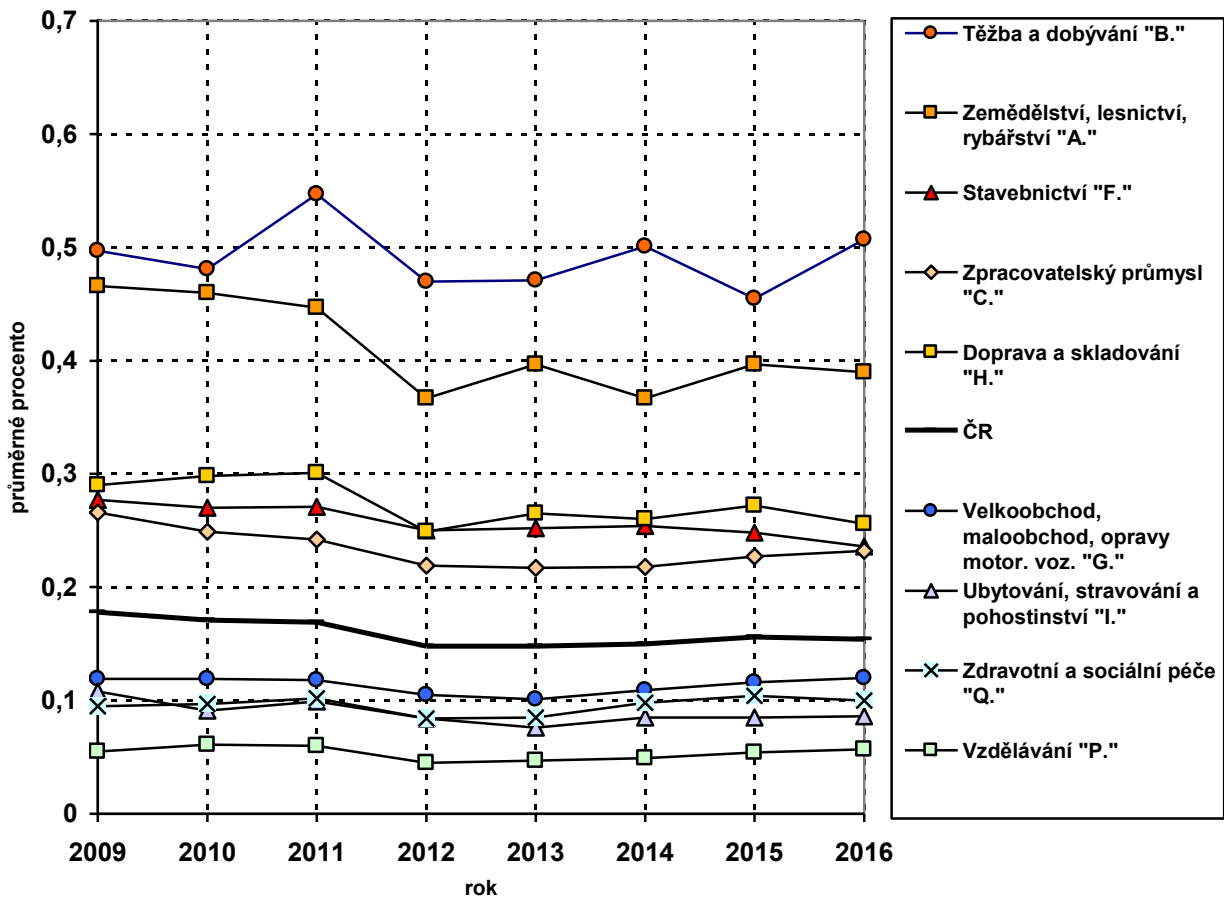
Graf č. 4.3.1 Pracovní úrazy s pracovní neschopností v odvětvích (CZ-NACE)



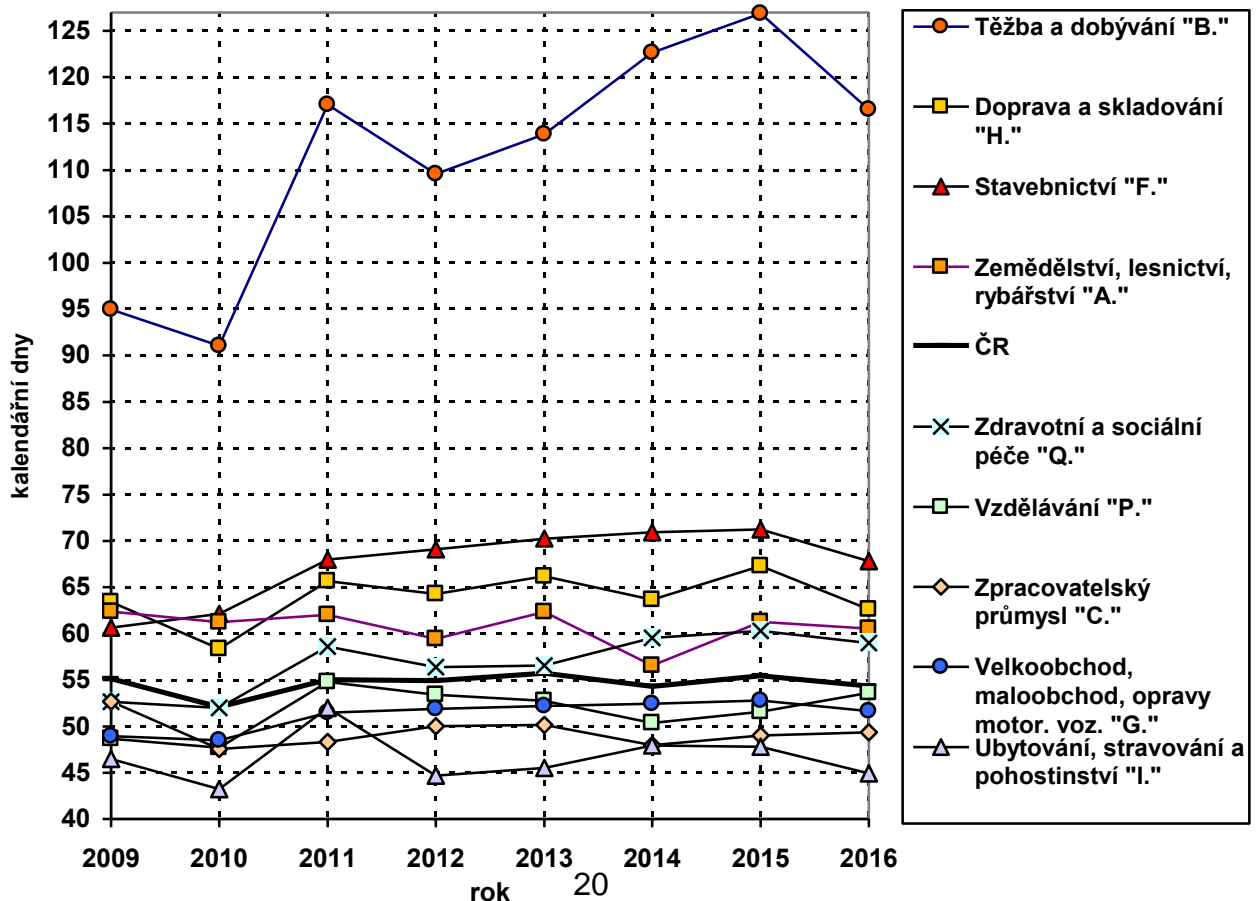
Graf č. 4.3.2 Četnost pracovních úrazů s pracovní neschopností v odvětvích (CZ-NACE)



Graf č. 4.3.3 Průměrné procento pracovní neschopnosti pro pracovní úraz v odvětvích (CZ-NACE)



Graf č. 4.3.4 Průměrná doba trvání pracovní neschopnosti pro pracovní úraz v odvětvích (CZ-NACE)



Vývoj ukazatelů pracovní úrazovosti v letech 2009–2016 v ČR ve vybraných odvětvích CZ-NACE je znázorněn v grafech, z nichž některé jsou doplněny vývojem hodnot tohoto ukazatele za celou ČR. Hodnoty ukazatelů jsou uvedeny v tabulce č. 4.3 (2012–2016).

V grafu č. 4.3.1 (logaritmická stupnice) je zaznamenán vývoj počtu pracovních úrazů s pracovní neschopností. Pokles počtu případů byl zaznamenán v odvětví Zásobování vodou; činnosti s odpady (E.) o 3,9 %. Nárůst počtu byl zaznamenán u většiny odvětví, nejvíce u Výroby a rozvodu elektrické a jiné energie (D.) o 14,3 %, pak u Těžby a dobývání (B.) o 11,5 % a u Ubytování, stravování, pohostinství (I.) o 10,1 %.

Graf č. 4.3.2 dokumentuje vývoj četnosti pracovních úrazů s pracovní neschopností na 100 pojištěnců. Obdobně byla evidována změna četnosti u výše uvedených odvětví. Největší nárůst četnosti byl zaznamenán u Těžby a dobývání (B.) o 21,4 %.

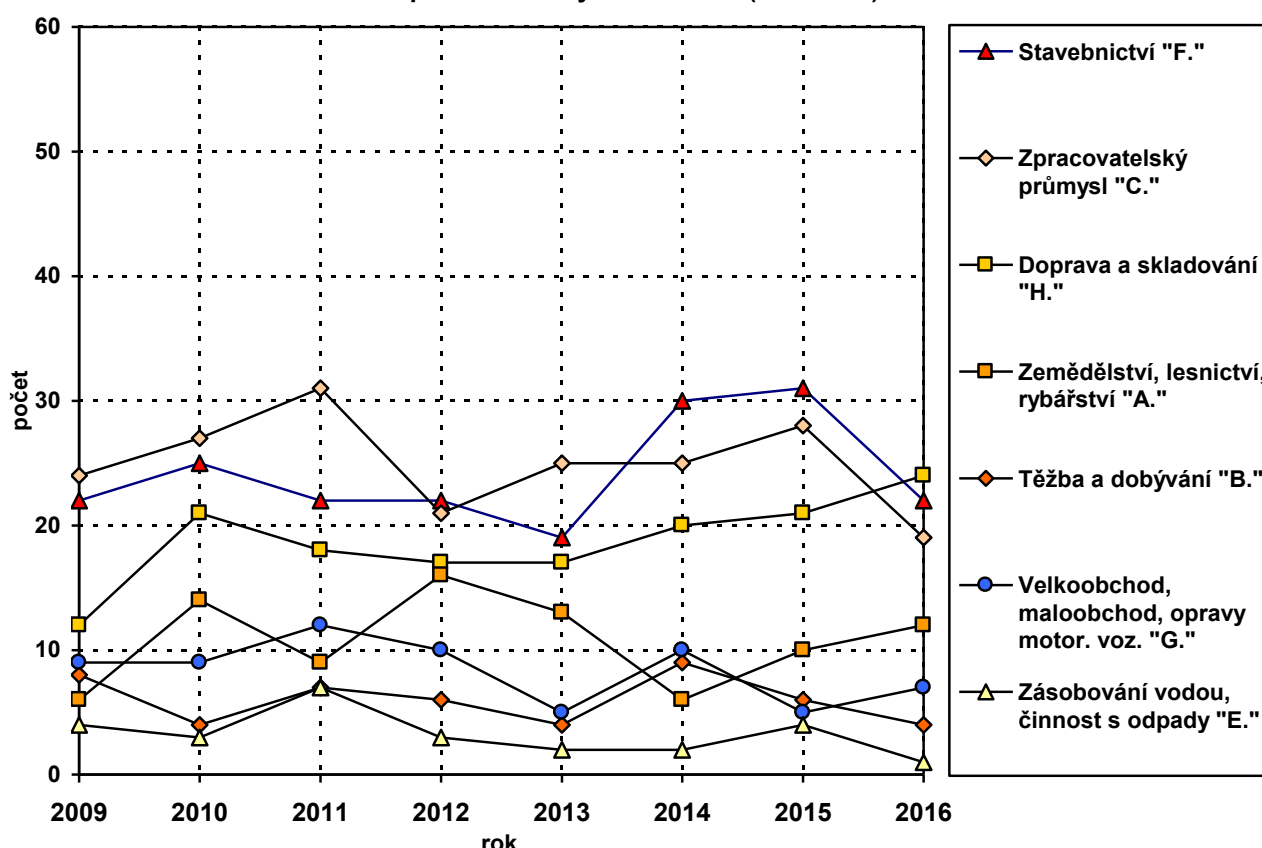
V grafu č. 4.3.3 je zaznamenán vývoj průměrného procenta pracovní neschopnosti pro pracovní úraz. V grafu je patrný nárůst hodnoty tohoto ukazatele u Těžby a dobývání (B.) o 11,4 %. Pokles byl zaznamenán největší u Dopravy a skladování (H.). Hodnoty jsou uvedeny v tabulce č. 4.3.

V grafu č. 4.3.4 je uveden vývoj průměrné doby trvání pracovní neschopnosti pro pracovní úraz. Ve většině odvětví došlo k poklesu tohoto ukazatele, největší byl zaznamenán u Výroby a rozvodu elektrické a jiné energie (D.) o 14,2 %. V odvětví Těžba a dobývání (B.) došlo k poklesu z maximální hodnoty 126,9 dne (2015) na 116,51 dne, tedy o 8,2 %. Hodnoty jsou uvedeny v tabulce č. 4.3.

4.4 Vývoj smrtelné pracovní úrazovosti v odvětvích

V následujících grafech je znázorněn vývoj ukazatelů smrtelné pracovní úrazovosti v ČR ve vybraných odvětvích v letech 2009–2016. Hodnoty ukazatelů jsou uvedeny v tabulce č. 4.4.1 za roky 2012–2016.

Graf č. 4.4.1 Smrtelné pracovní úrazy v odvětvích (CZ-NACE)

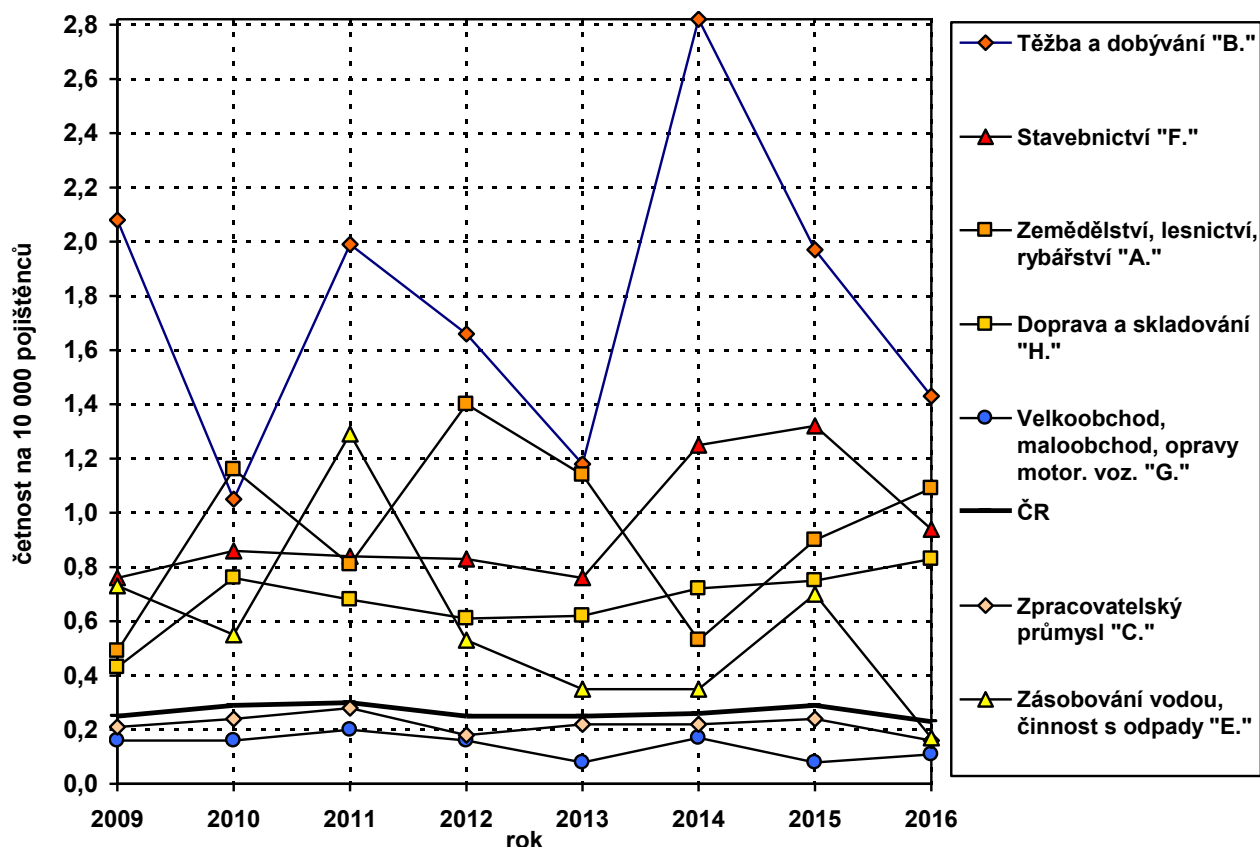


V tabulce č. 4.4.2 je uveden vývoj počtu smrtelných pracovních úrazů v jednotlivých odvětvích podrobně (2012–2016).

Vzájemné poměry hodnot ukazatelů smrtelné pracovní úrazovosti v jednotlivých odvětvích a tendence jejich vývoje jsou patrné z grafů č. 4.4.1 a 4.4.2. Největší počet smrtelných pracovních úrazů vykazala odvětví: Doprava a skladování (H.), Stavebnictví (F.) a Zpracovatelský průmysl (C.). Počet případů meziročně mírně vzrostl zejména v Zemědělství, lesnictví, rybnářství (A.) a Dopravě a skladování (H.). Ve většině odvětví ale došlo k poklesu počtu případů, ve Zpracovatelském průmyslu (C.) a ve Stavebnictví (F.) dokonce k velkému poklesu a to o 9 případů.

V grafu 4.4.2 jsou patrná odvětví, která vykazala četnost smrtelných pracovních úrazů výrazně vyšší, než činí republikový průměr (graf je doplněn vývojem hodnot tohoto ukazatele za celou ČR). Jsou to: Těžba a dobývání (B.), Zemědělství, lesnictví, rybnářství (A.), Stavebnictví (F.) a Doprava a skladování (H.). Na smrtelných pracovních úrazech mají dlouhodobě velký podíl pozemní vozidla a ostatní dopravní prostředky. Těžba a dobývání (B.) vykazala nejvyšší četnost případů. V podnicích podléhajících doзору ČBÚ byly v roce 2016 evidovány dvě události, z nichž každá měla za následek jeden smrtelný pracovní úraz (důlní ořes a pád materiálu).

Graf č. 4.4.2 Četnost smrtelných pracovních úrazů v odvětvích (CZ-NACE)

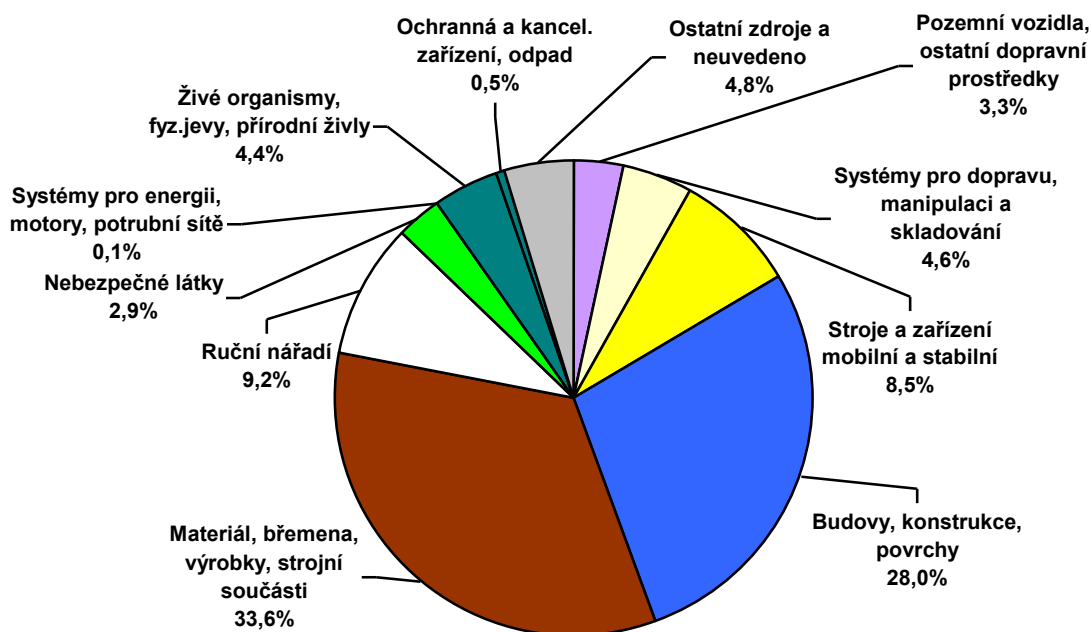


5 ZDROJE PRACOVNÍCH ÚRAZŮ V ROCE 2016

Podkladem k informacím o zdrojích pracovních úrazů, k nimž došlo v roce 2016, byla data o pracovních úrazech pořízená oblastními inspektoráty práce a uložena v bázi dat SÚIP a ČBÚ. Klasifikace zdrojů úrazů byla od roku 2011 provedena podle metodiky ESAW a z důvodu dodržení kontinuity časových řad sloučena do tvaru původního národního číselníku. Soubor dat z roku 2016 obsahoval data připravená ze 44 669¹ záznamů o úrazu s pracovní neschopností delší než tři kalendářní dny, které inspektorátům zaslaly podniky podléhající kontrolní činnosti SÚIP² a ČBÚ, z toho bylo 1 315 případů závažných (s hospitalizací nad 5 dní). Do přehledu smrtelných pracovních úrazů bylo zahrnuto 104 případů, tj. včetně případů evidovaných ČBÚ. Smrtelné pracovní úrazy nepodléhaly již od roku 2012 statistickému zjišťování (ČSÚ). V grafech č. 5.1, 5.0 a 5.2 je znázorněn podíl počtu pracovních úrazů (smrtelných, závažných a s pracovní neschopností delší než tři kalendářní dny) v základních skupinách zdrojů úrazu. V tabulkách č. 5.1.3–5.2.4 jsou uvedeny případy podle zdrojů úrazu v krajích ČR podle kraje, kde k úrazu došlo nebo kraje sídla firmy (smrtelné případy). Zdroje pracovních úrazů žen jsou uvedeny v kapitole č. 6.

5.1 Zdroje pracovních úrazů s pracovní neschopností delší než tři kalendářní dny v roce 2016

Graf č. 5.1 Podíl počtu pracovních úrazů s pracovní neschopností delší než tři kalendářní dny ve skupinách zdrojů úrazů v roce 2016



Z grafů č. 5.1 (tab. č. 5.1.1) a 5.0 je patrné zastoupení nejvýznamnějších skupin zdrojů úrazů s pracovní neschopností delší než tři kalendářní dny a úrazů závažných:

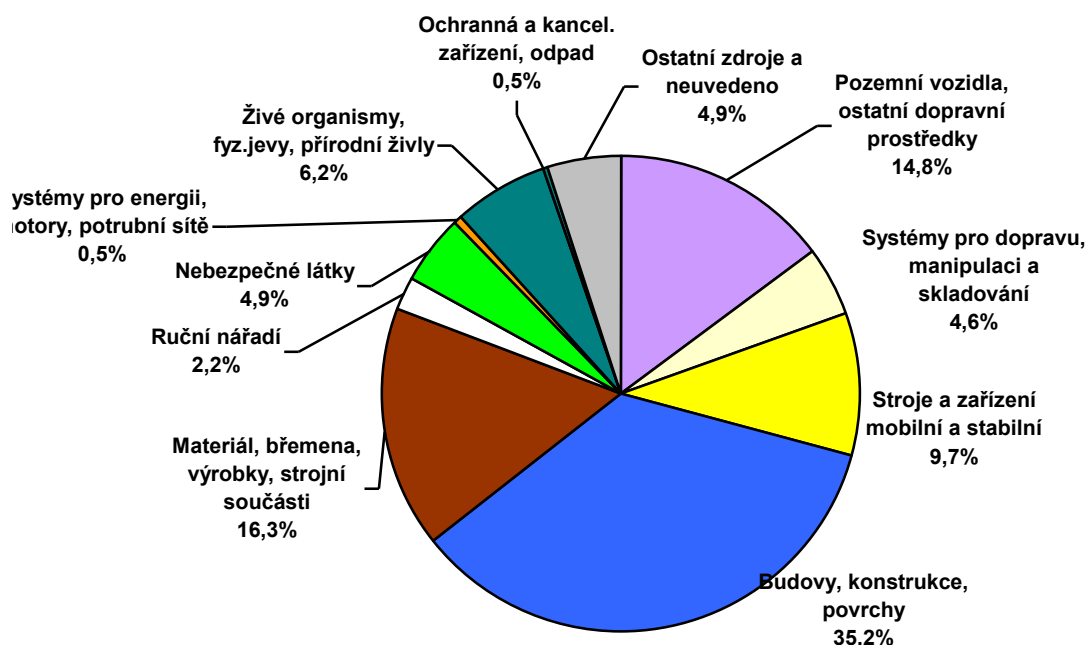
- **Materiál, břemena, výrobky, strojní součásti** 33,6 %
- **Budovy, konstrukce, povrchy** . 28,0 %
- **Ruční nářadí** . 9,2 %

¹ Podle stavu evidence k 9. 5. 2017.

² Nařízení vlády č. 170/2014 Sb., kterým se stanoví způsob evidence, hlášení a zasilání záznamu o úrazu, vzor záznamu o úrazu a okruh orgánů a institucí, kterým se ohlašuje pracovní úraz a zasilá záznam o úrazu.

- Budovy, konstrukce, povrchy 35,2 %
- Materiál, břemena, výrobky, strojní součásti 16,3 %
- Pozemní vozidla, ostatní dopravní prostředky 14,8 %

Graf č. 5.0 Podíl počtu závažných pracovních úrazů ve skupinách zdrojů úrazů v roce 2016

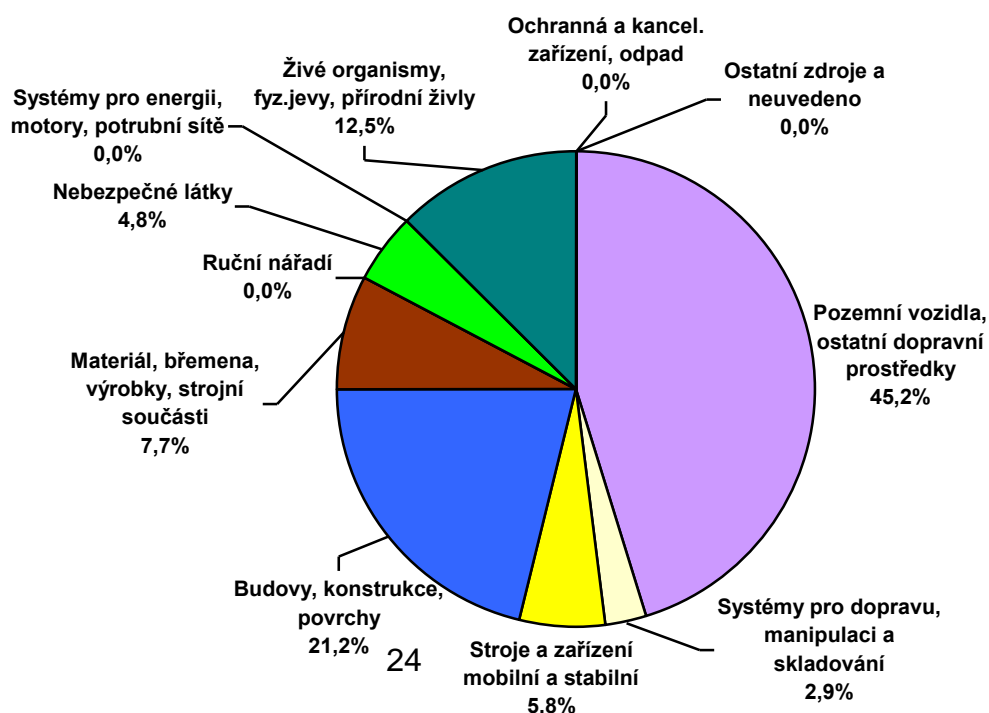


5.2 Zdroje smrtelných pracovních úrazů v roce 2016

Z grafu č. 5.2 (tab. č. 5.2.4) je patrné zastoupení nejvýznamnějších skupin zdrojů úrazů:

- Pozemní vozidla, ostatní dopravní prostředky 45,2 %
- Budovy, konstrukce, povrchy 21,2 %
- Materiál, břemena, výrobky, strojní součásti 7,7 %

Graf č. 5.2 Podíl počtu smrtelných pracovních úrazů ve skupinách zdrojů úrazů v roce 2016



5.3 Nejčastější skupiny zdrojů úrazu podle závažnosti v letech 2007–2016

V letech 2007–2016 byla nejčastěji zastoupenou skupinou zdrojů pracovních úrazů:

s pracovní neschopností nad 3 dny

skupina „Materiály, předměty, výrobky, strojní součásti“ (ESAW)

2016 – 34 %, 2015 – 32 %, 2014 – 30 %, 2013 – 31 %, 2012 – 34 %, 2011 – 36 %, skupina „Materiál, břemena, předměty“

2010 – 34 %, 2009 – 35 %, 2008 – 40 %, 2007 – 40 %

závažných

skupina „Budovy, konstrukce, povrchy“ (ESAW)

2016 – 35 %, 2015 – 34 %, 2014 – 34 %, 2013 – 41 %, 2012 – 38 %, 2011 – 39 %, skupina „Pracovní, dopravní prostory (pády osob)“

2010 – 40 %, 2009 – 37 %, 2008 – 36 %, 2007 – 33 %

smrtných

skupina „Pozemní vozidla, ostatní dopravní prostředky“ (ESAW)

2016 – 45 %, 2015 – 31 %, 2014 – 41 %, 2013 – 31 %, 2012 – 35 %, 2011 – 32 %, skupina „Dopravní prostředky“

2010 – 38 %, 2009 – 39 %, 2008 – 41 %, 2007 – 36 %

5.4 Podíl zdrojů úrazu na závažnosti pracovních úrazů v letech 2007–2016

Největší podíl na pracovních úrazech s pracovní neschopností nad tři dny a zároveň nejmenší podíl na pracovních úrazech smrtelných

Ruční nářadí (ESAW) měla podíl na případech:

s pracovní neschopností nad 3 dny 9,2 %, na závažných 2,2 %, na smrtelných 0,0 % (2016),

s pracovní neschopností nad 3 dny 10,0 %, na závažných 3,1 %, na smrtelných 0,0 % (2015),

s pracovní neschopností nad 3 dny 10,2 %, na závažných 2,2 %, na smrtelných 0,0 % (2014),

s pracovní neschopností nad 3 dny 9,9 %, na závažných 2,4 %, na smrtelných 0,0 % (2013),

s pracovní neschopností nad 3 dny 10,1 %, na závažných 1,6 %, na smrtelných 0,0 % (2012),

s pracovní neschopností nad 3 dny 10,0 %, na závažných 1,5 %, na smrtelných 0,0 % (2011),

Nářadí, nástroje, ručně ovládané strojky a zařízení měly podíl na případech:

s pracovní neschopností nad 3 dny 8,7 %, na závažných 1,5 %, na smrtelných 0,7 % (2010),

s pracovní neschopností nad 3 dny 8,6 %, na závažných 2,1 %, na smrtelných 0,0 % (2009),

s pracovní neschopností nad 3 dny 9,5 %, na závažných 1,9 %, na smrtelných 0,0 % (2008),

s pracovní neschopností nad 3 dny 9,8 %, na závažných 2,0 %, na smrtelných 0,0 % (2007).

Nejmenší podíl na pracovních úrazech s pracovní neschopností nad tři dny a zároveň největší podíl na pracovních úrazech smrtelných

Pozemní vozidla, ostatní dopravní prostředky (ESAW) měly podíl na případech:

s pracovní neschopností nad 3 dny 3,3 %, na závažných 14,8 %, na smrtelných 45,2 % (2016),
s pracovní neschopností nad 3 dny 3,4 %, na závažných 14,1 %, na smrtelných 31,1 % (2015),
s pracovní neschopností nad 3 dny 3,9 %, na závažných 15,2 %, na smrtelných 40,5 % (2014),
s pracovní neschopností nad 3 dny 4,7 %, na závažných 15,7 %, na smrtelných 31,0 % (2013),
s pracovní neschopností nad 3 dny 4,3 %, na závažných 15,7 %, na smrtelných 35,7 % (2012),
s pracovní neschopností nad 3 dny 4,8 %, na závažných 16,9 %, na smrtelných 31,6 % (2011),

Dopravní prostředky měly podíl na případech:

s pracovní neschopností nad 3 dny 4,7 %, na závažných 14,4 %, na smrtelných 37,8 % (2010),
s pracovní neschopností nad 3 dny 4,8 %, na závažných 16,1 %, na smrtelných 39,4 % (2009),
s pracovní neschopností nad 3 dny 4,3 %, na závažných 20,0 %, na smrtelných 40,8 % (2008),
s pracovní neschopností nad 3 dny 4,0 %, na závažných 19,5 %, na smrtelných 35,9 % (2007).

Nebezpečné látky (ESAW) měly podíl na případech:

s pracovní neschopností nad 3 dny 2,9 %, na závažných 4,9 %, na smrtelných 4,8 % (2016),
s pracovní neschopností nad 3 dny 2,9 %, na závažných 5,3 %, na smrtelných 7,6 % (2015),
s pracovní neschopností nad 3 dny 2,8 %, na závažných 5,2 %, na smrtelných 0,9 % (2014),
s pracovní neschopností nad 3 dny 2,9 %, na závažných 4,2 %, na smrtelných 6,2 % (2013),
s pracovní neschopností nad 3 dny 3,4 %, na závažných 5,7 %, na smrtelných 7,5 % (2011),

Živé organizmy, fyzikální jevy, přírodní živly (ESAW) měly podíl na případech:

s pracovní neschopností nad 3 dny 4,6 %, na závažných 5,7 %, na smrtelných 8,8 % (2012).

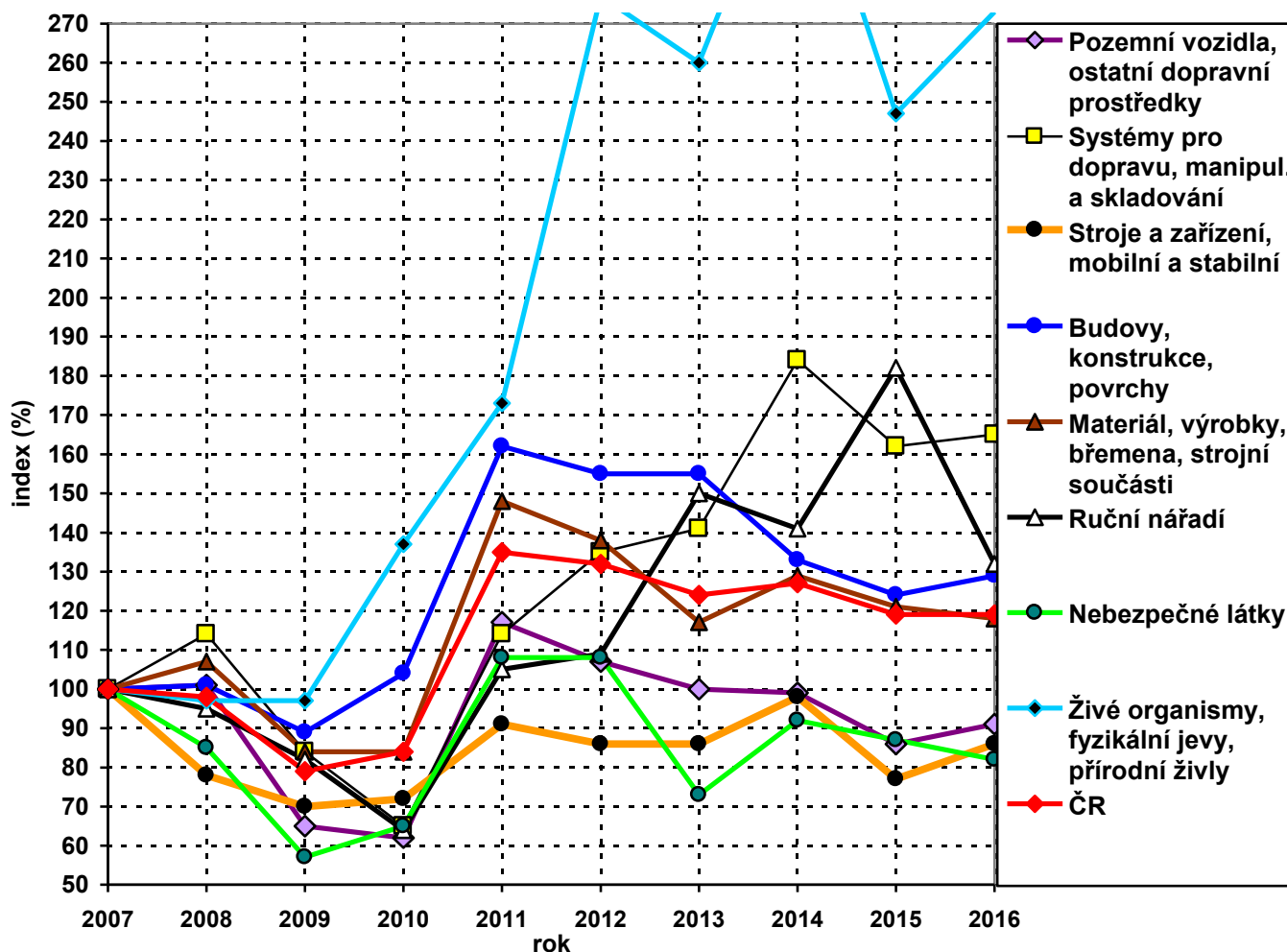
Elektřina měla podíl na případech:

s pracovní neschopností nad 3 dny 0,1 %, na závažných 1,0 %, na smrtelných 2,2 % (2010),
s pracovní neschopností nad 3 dny 0,1 %, na závažných 1,5 %, na smrtelných 3,9 % (2009),
s pracovní neschopností nad 3 dny 0,1 %, na závažných 1,5 %, na smrtelných 2,6 % (2008),
s pracovní neschopností nad 3 dny 0,1 %, na závažných 1,1 %, na smrtelných 4,7 % (2007).

Vzájemným porovnáním grafů č. 5.0, 5.1 a 5.2 zjistíme, jak byly jednotlivé zdroje úrazu zastoupeny v pracovních úrazech různé závažnosti v roce 2016.

5.5 Vývoj zdrojů úrazu u pracovních úrazů v letech 2007–2016

Graf č. 5.5.1 Bázické indexy ukazatelů závažných pracovních úrazů



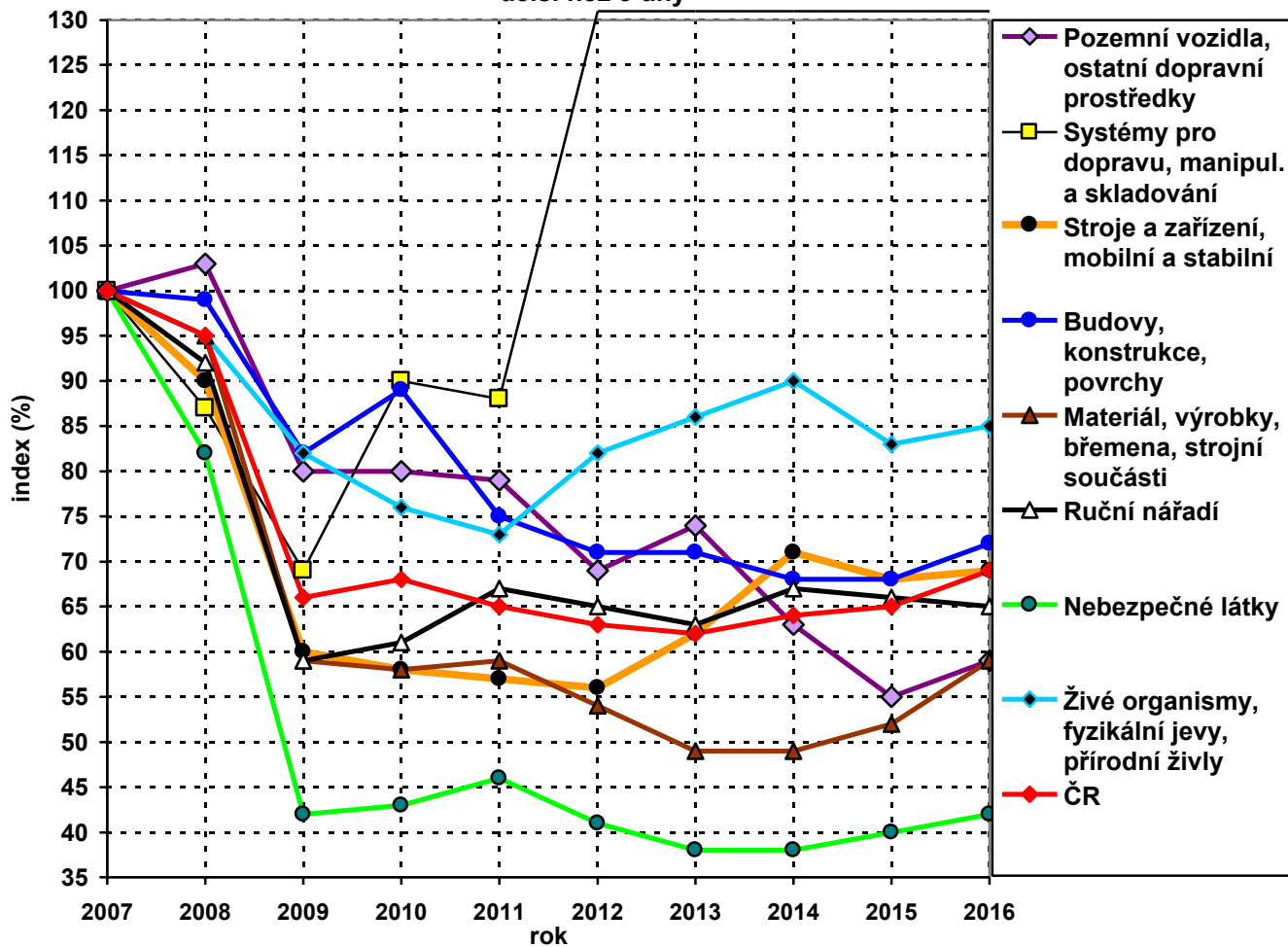
V grafu č. 5.5.1 je znázorněn vývoj počtu závažných pracovních úrazů bazickými indexy podle zdrojů úrazu. Celkové počty za ČR těchto pracovních úrazů se v letech 2007 a 2008 příliš nelišily. Do roku 2009 došlo k poklesu počtu případů o 21 %. Od roku 2011 pak počty těchto případů dramaticky vzrostly. Nejvyšší hodnota indexu za ČR byla evidována právě v tomto roce a to 135 %. Nejvyšší hodnoty indexu byly zaznamenány zejména v letech 2012–2016 u zdroje úrazu Živé organismy, fyzikální jevy, přírodní živly (až 323 % v roce 2014). V posledních letech došlo k nárůstu indexu u zdrojů úrazu Ruční nářadí a Systémy pro dopravu a manipulaci a skladování.

U pracovních úrazů s pracovní neschopností delší než 3 dny (graf č. 5.5.2) bazické indexy zaznamenaly v roce 2009 pokles u všech zdrojů úrazu. K největšímu poklesu mezi roky 2007 a 2013 došlo u Nebezpečných látek (o 62 %).

Systémy pro dopravu a manipulaci a skladování zaznamenaly od roku 2010 nárůst, v letech 2014–2016 extrémně až na hodnotu 381 % (v grafu nezobrazeno).

U zdroje úrazu Živé organismy, fyzikální jevy, přírodní živly byl v roce 2016 zaznamenán pokles proti roku 2007 jen o 15 %.

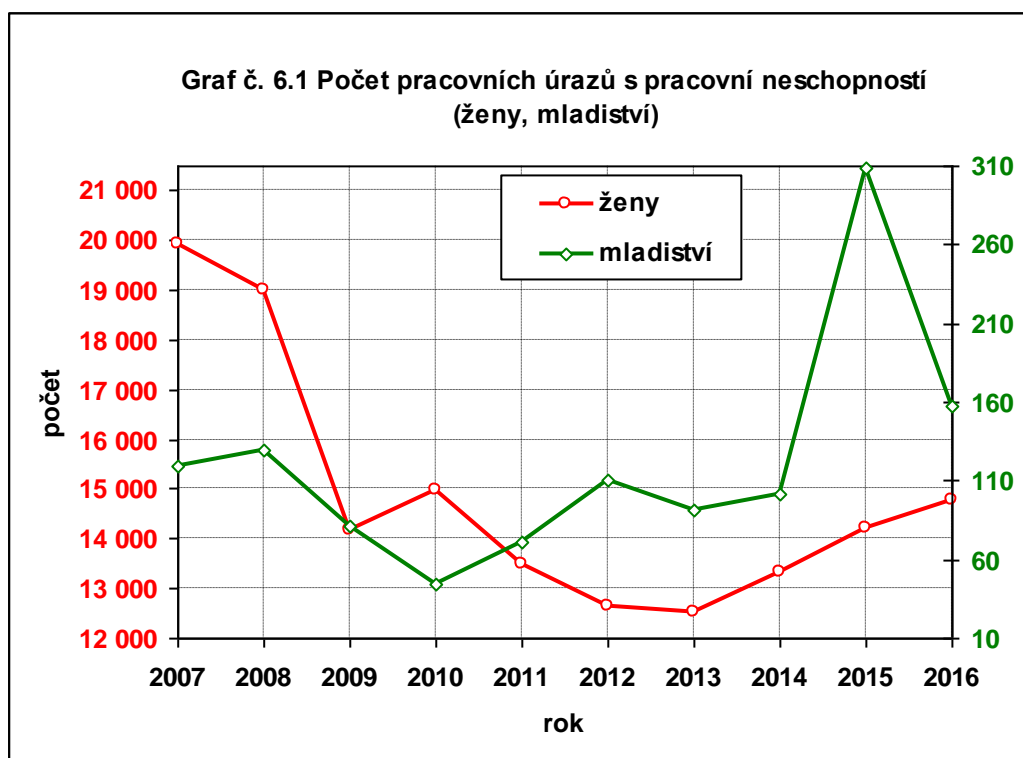
Graf č. 5.5.2 Bázické indexy ukazatelů pracovních úrazů s pracovní neschopností delší než 3 dny



6 PRACOVNÍ ÚRAZOVOST ŽEN A MLADISTVÝCH

Ve sledovaném období došlo k nejvyššímu výskytu počtu pracovních úrazů s pracovní neschopností u žen v roce 2007 (graf č. 6.1, tabulka č. 6.2). V roce 2008 a 2009 došlo k významnému poklesu obou ukazatelů, u počtu případů o 4,6 % a 20,5 %, a u četnosti o 4,3 % a 25,3 %. Hodnota četnosti pracovních úrazů s pracovní neschopností u žen v letech 2007–2008 dosahovala průměrně 56 % hodnoty celorepublikové četnosti. V letech 2009–2013 tato hodnota činila průměrně 59 % hodnoty celorepublikové četnosti a v letech 2014–2016 již 62 %. V tabulce č. 6.3 je uvedena četnost případů (na 100 nemocensky pojištěných žen) v odvětvích. Ve většině odvětví měly ženy hodnotu tohoto ukazatele stejnou nebo nižší než všichni zranění, kromě odvětví Vzdělávání (P.). V rizikových odvětvích, jako je Stavebnictví (F.), Těžba a dobývání (B.) a Zásobování vodou, činnost s odpady (E.) měly ženy podstatně nižší četnost případů než všichni pojištěnci, protože zde nevykonávaly právě ty činnosti (riskantní) pro odvětví typické.

Z celkového počtu 44 669 záznamů o úrazu s pracovní neschopností delší než tři kalendářní dny (k 9. 5. 2017), které inspektorátům zaslaly podniky podléhající kontrolní činnosti SÚIP a ČBÚ, se jich 13 809 (tj. 30,9 %) událo ženám. Tato skupina úrazů obsahovala 1 315 (tj. 2,9 % ze 44 669) pracovních úrazů závažných (s hospitalizací nad 5 dní), z nichž se 227 přihodilo ženám. Z grafu 6.3 je patrné, že od roku 2007 došlo k nárůstu počtu pojištěných žen o 4 %, ale k poklesu pracovních úrazů s pracovní neschopností (o 26 %) i četnosti (o 28 %).

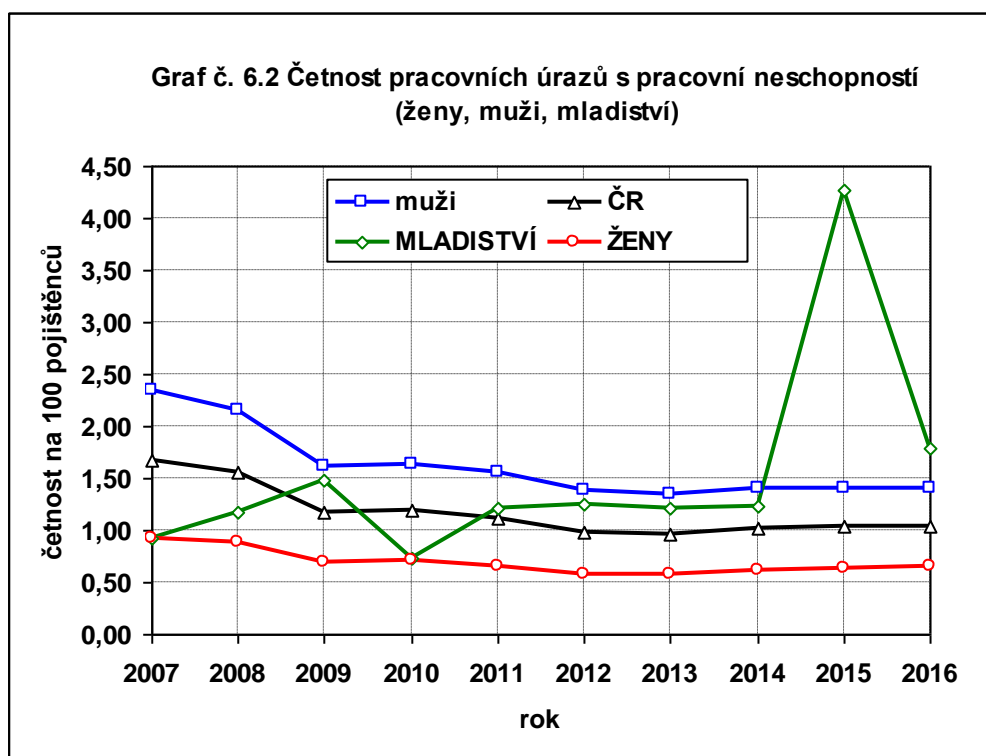


Počet smrtelných pracovních úrazů žen v období 2007–2016 byl charakterizován tak nízkým počtem případů, že nelze hovořit o nějakém dalším trendu, ale spíše o nahodilých událostech. V roce 2007 bylo evidováno případů 11. K převážně většině smrtelných pracovních úrazů žen došlo při dopravních nehodách a začaly se již objevovat i případy při dopravních nehodách leteckých. Dalšími úrazovými ději byly pády osob a materiálu, exploze a otrava plyny. V roce 2011 se jednalo zejména o pády zaměstnanců nebo předmětů na zaměstnance a dopravní nehody. V roce 2012 byly evidovány pouhé dva případy a to autonehody. V roce 2013 bylo evidováno sedm případů, z toho dva při autonehodě. V roce 2014 byl evidován pouhý jeden případ, a to pád osoby z výšky. Jednalo se o historické minimum. V roce 2015 bylo evidováno případů 11, z toho byly čtyři dopravní nehody a dvě vraždy a v roce 2016 to byly tři případy, z toho dvě dopravní nehody a přejetí vysokozdvizným vozíkem.

Absolutní počet pracovních úrazů s pracovní neschopností mladistvých pojištěnců (do 18 let) vykázal mezi roky 2007 a 2008 vzestup. V letech 2009 a 2010 došlo k prudkému poklesu počtu těchto případů, v dalších dvou letech pak byl zaznamenán opět nárůst a v roce 2013 došlo k mírnému poklesu. V roce 2014 došlo k mírnému nárůstu počtu případů a v roce 2015 k velkému nárůstu na trojnásobek počtu případů. V roce 2016 došlo pak k velkému poklesu o 49 %. V grafu č. 6.1 jsou uvedeny počty případů mladistvých a žen na osách s rozdílnými měřítky.

V roce 2007 se hodnota četnosti těchto pracovních úrazů (0,93) těsně přiblížila četnosti pracovních úrazů žen (0,92). V letech 2008 a 2009 došlo opět k vzestupu hodnoty tohoto ukazatele, v roce 2009 nad hodnotu za ČR (1,18). V roce 2010 klesl tento ukazatel dosud nejnižší (0,73) a opět se těsně přiblížil četnosti pracovních úrazů žen (0,72) v tomto roce. V letech 2011 až 2016 došlo opět k vzestupu četnosti nad celorepublikový průměr. Četnost v roce 2015 významně stoupla (4,26) a přiblížila se hodnotě četnosti z let 1997 a 1998.

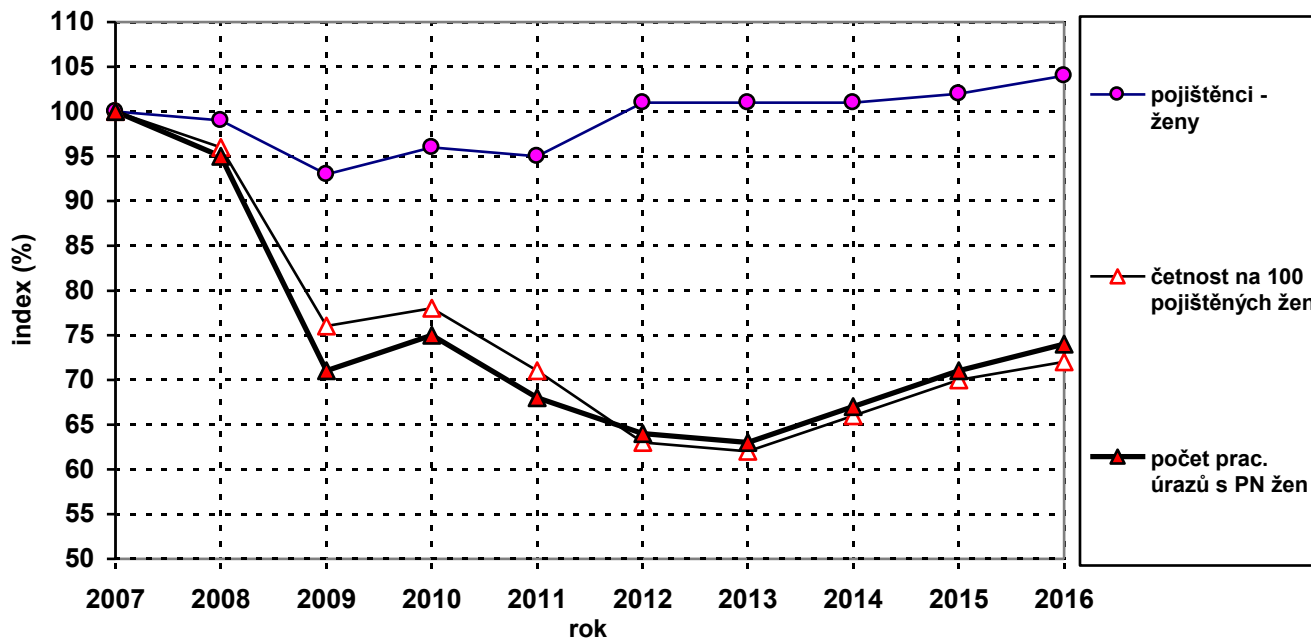
Smrtelný pracovní úraz mladistvých zaměstnanců nebyl v posledních více než 10 letech zaznamenán žádný.



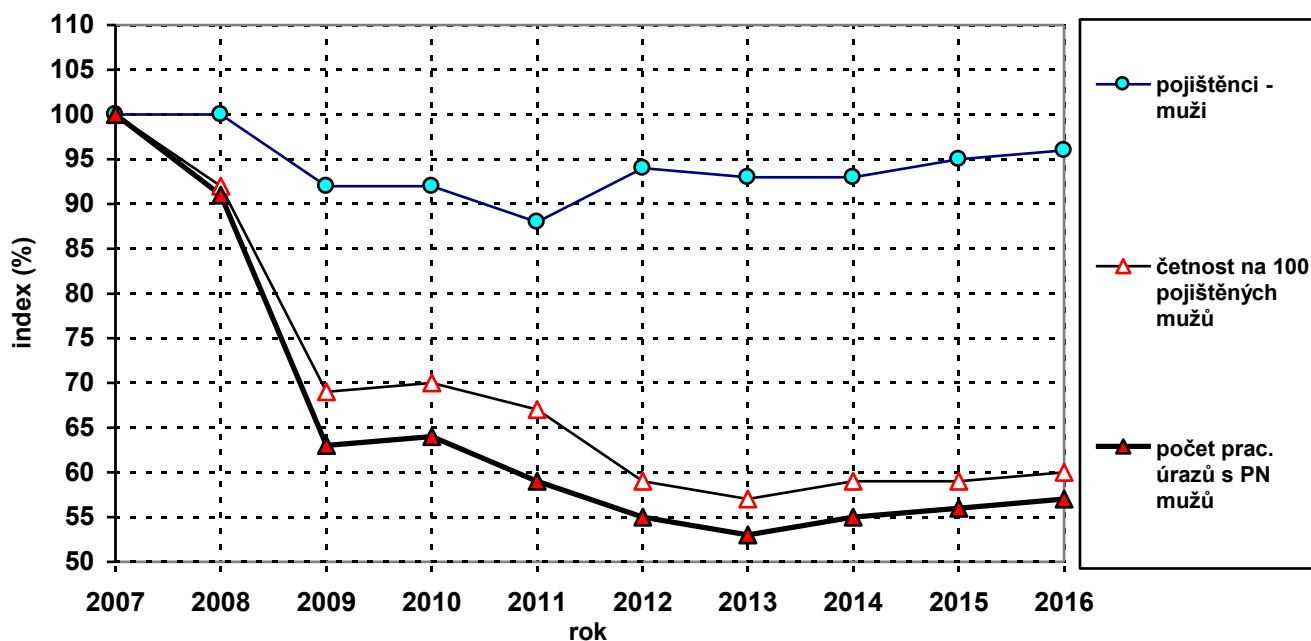
V grafech č. 6.3 a 6.4 je znázorněn vývoj počtu pojištěných osob, pracovních úrazů s pracovní neschopností a četnosti v letech 2007–2016 odděleně pro ženy a muže (bazické indexy). Za uvedené období došlo u pojištěných mužů ke snížení počtu o 4 %, zatímco u žen došlo ke zvýšení o 4 %. Dohromady za ČR se tento ukazatel téměř nezměnil, pokles zaznamenal jen o 0,5 % (grafy č. 2.5 a 2.8, kapitola č. 2).

Poměr počtu pojištěných žen ku mužům v roce 2007 činil 47,0 % : 53,0 %. Tento poměr se do roku 2016 postupně změnil na 49,1 % : 50,9 % (o 2,1 %). Znamená to tedy, že v pracovním procesu byli muži postupně nahrazováni ženami, které mají nižší četnost pracovních úrazů.

Graf č. 6.3 Bázické indexy ukazatelů pracovních úrazů s PN, ženy



Graf č. 6.4 Bázické indexy ukazatelů pracovních úrazů s PN, muži

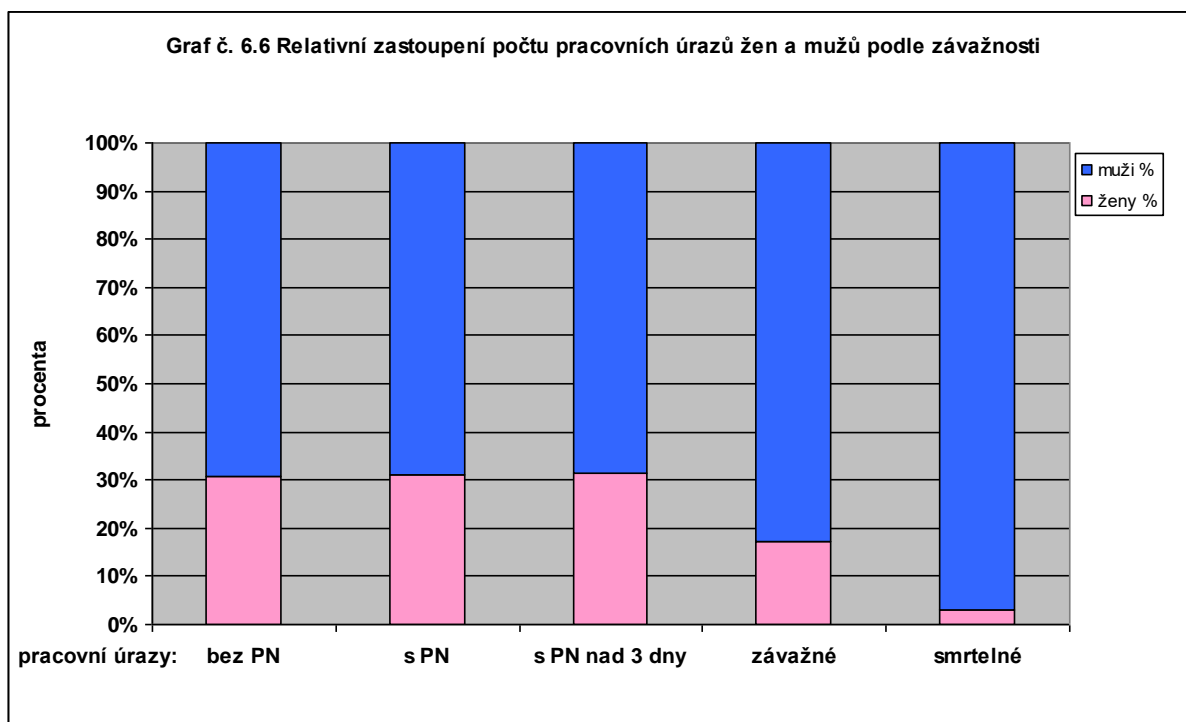


Také poměr počtu pracovních úrazů žen a mužů se za 10 posledních let změnil. Kromě případů smrtelných došlo k nárůstu procentního poměru u žen na úkor mužů. Tento poměr v roce 2007 činil 26,8 % : 73,2 % a v roce 2016 již 31,2 % : 68,8 %, změna o 4,4 % u případů s pracovní neschopností, v roce 2007 činil 25,5 % : 74,5 % a v roce 2016 již 31,3 % : 68,7 %, změna o 5,8 % u případů s pracovní neschopností delší než 3 dny, v roce 2007 činil 12,4 % : 87,6 % a v roce 2016 již 17,3 % : 82,7 %, změna o 4,9 % u případů závažných

U případů smrtelných nelze hovořit o trendu, počty zraněných kolísají. Poměr v roce 2007 činil 5,9 % : 94,1 % a v roce 2016 pak 2,9 % : 97,1 %.

V tabulkách č. 6.6 a 6.7 jsou uvedeny počty a procentní podíl pracovních úrazů (všechny druhy) a pojištěnců, odděleně pro ženy a muže za posledních 10 let.

V grafu č. 6.6 je uveden poměr počtu pracovních úrazů žen a mužů podle závažnosti. Z grafu je patrné, že se stoupající závažností případu roste podíl mužů na počtech případů. Použity byly počty případů za rok 2016, jen u případů bez pracovní neschopnosti za rok 2011.



Závažné pracovní úrazy žen

Činnosti

K největšímu počtu závažných pracovních úrazů žen došlo při chůzi (79 z 227, tj. 34,8 %) a to nejčastěji pádem (68 případů), především na rovině, např. vlivem namrzlého nebo mokrého povrchu. Celkem došlo při pádech osob (žen) ke 113 případům. Při činnosti „zacházení, manipulace a zpracování hmotných věcí, živých rostlin a živočichů – nespec.“ došlo ke 37 případům, z toho pády osob způsobily 15 případů. Ke 24 případům došlo při činnosti „osobní doprava“, z toho dopravní nehody (vč. sražení chodce vozidlem) způsobily všech 24 případů.

Zdroje úrazu

Povrchy na úrovni země (vnější i vnitřní, sportoviště, kluzké podlahy)	64 případů
Budovy, konstrukce, povrchy nad úrovní země (schody, žebříky, výstupy)	41 případů

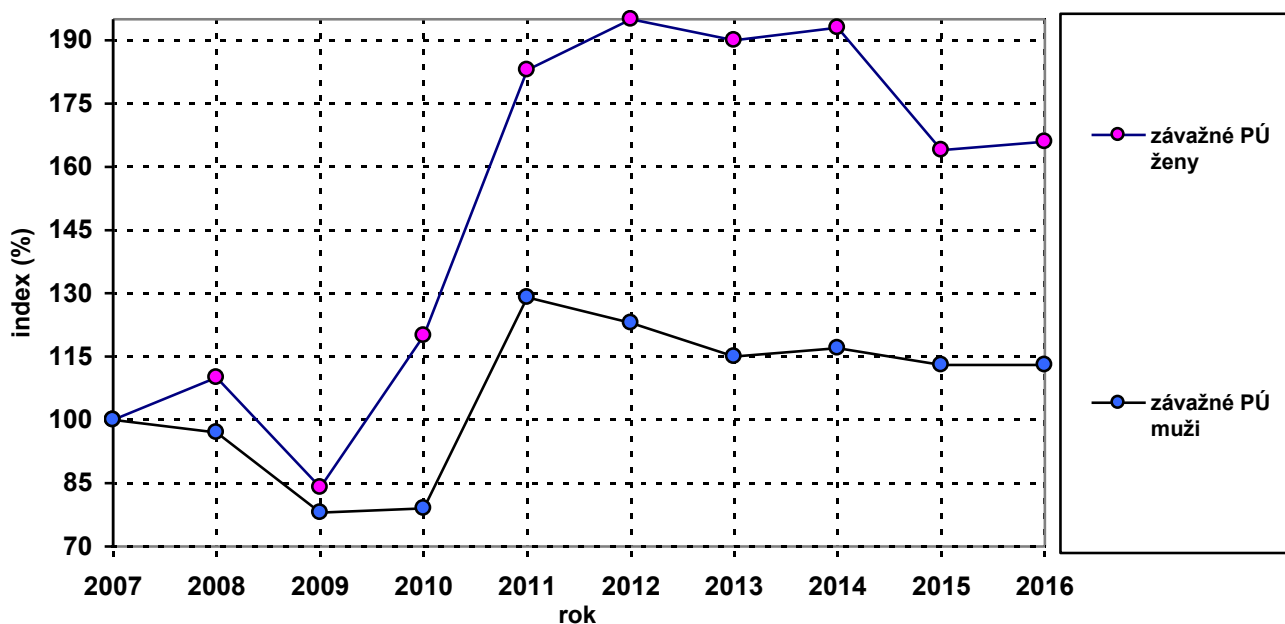
Průměrný věk závažně zraněných žen při pádech byl 53 let.

Ve věkové kategorii od 50 let (50–74 let) bylo evidováno 76 případů pádů žen, které jim způsobily závažný pracovní úraz.

V grafu č. 6.9 je znázorněn vývoj počtu závažných pracovních úrazů bazickými indexy zvlášť pro muže a ženy. Počty těchto pracovních úrazů se v letech 2002–2008 příliš nelišily. V grafu je znázorněno jen období od roku 2006. V roce 2009 došlo k meziročnímu poklesu počtu případů přibližně o 20 % a k poklesu počtu pojištěnců o 7 %. V následujících letech pak počty závažných pracovních úrazů u obou pohlaví dramaticky vzrostly. Nejvyšší hodnota indexu (od roku 2007) byla u mužů evidována v roce 2011 a to 129 %, u žen pak v roce 2012 a činila 195 %.

Podrobnější rozbor pracovní úrazovosti žen, závažných pracovních úrazů v členění podle pohlaví a věkových skupin a také smrtelné pracovní úrazovosti bude zpracován v dalších samostatných analýzách.

Graf č. 6.9 Bázické indexy ukazatelů závažných pracovních úrazů

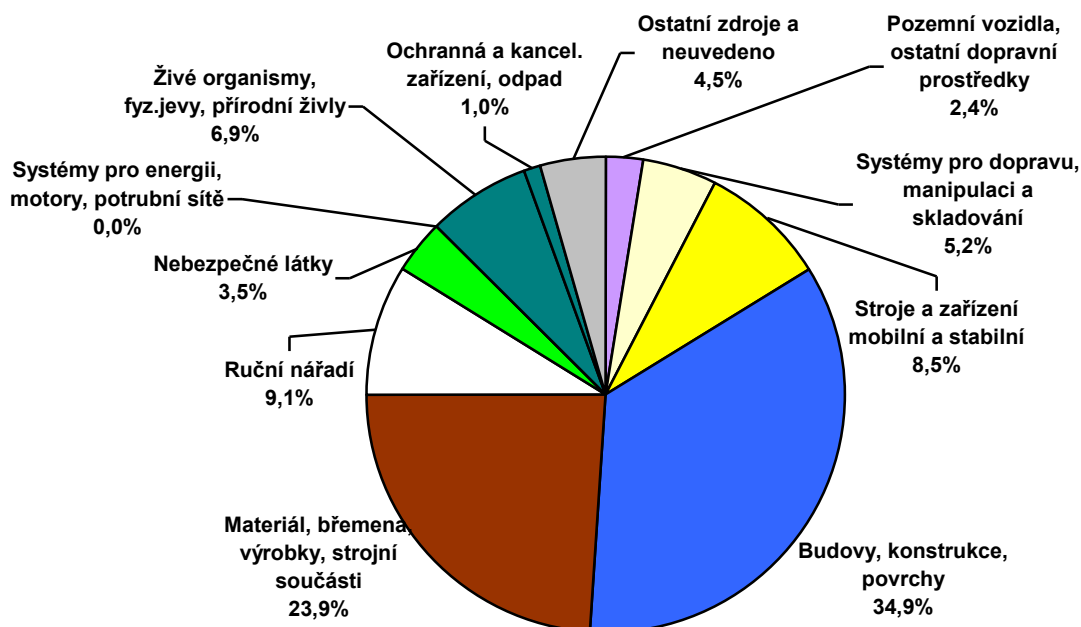


Zdroje pracovních úrazů s pracovní neschopností nad tři kalendářní dny žen

V grafu č. 6.5 je uvedeno zastoupení nejvýznamnějších skupin zdrojů úrazů s pracovní neschopností delší než tři kalendářní dny v roce 2016 žen. Počty případů jsou uvedeny v tabulce č. 6.5. V grafu jsou patrné tři nejvýznamnější skupiny zdrojů úrazů s pracovní neschopností delší než tři kalendářní dny:

- **Budovy, konstrukce, povrchy** . 34,9 %
- **Materiál, břemena, výrobky, strojní součásti** 23,9 %
- **Ruční nářadí** . 9,1 %

Graf č. 6.5 Podíl počtu pracovních úrazů s pracovní neschopností delší než tři kalendářní dny ve skupinách zdrojů úrazů v roce 2016 - ženy



7 PŘÍČINY PRACOVNÍCH ÚRAZŮ

Příčiny pracovních úrazů s pracovní neschopností nad 3 dny

Nejčastější příčinou těchto pracovních úrazů uváděnou zaměstnavateli v roce 2016 bylo „Špatně nebo nedostatečně odhadnuté riziko“. Tato příčina byla uváděna u 79,3 % případů.

Na druhém místě byly označeny „Nedostatky osobních předpokladů k řádnému pracovnímu výkonu (chybějící tělesné předpoklady, smyslové nedostatky, nepříznivé osobní vlastnosti a okamžité psychofyziologické stavy) a riziko práce“ (10,2 %).

Jako třetí nejčastější příčinou bylo označeno „Používání nebezpečných postupů nebo způsobů práce vč. jednání bez oprávnění, proti zákazů, prodlévání v ohroženém prostoru“ (2,4 %). Údaje jsou uvedeny v tabulce č. 7.1.

Mezi další významné příčiny podle jejich podílu na všech příčinách náleží:

„Vadný nebo nepříznivý stav zdroje úrazu (nikoli pracoviště) – 1,1 %

„Ohrožení jinými osobami“ – 0,6 %.

„Ohrožení zvířaty a přírodními živly“ – 0,5 %,

Ostatní příčiny se na celkovém počtu pracovních úrazů s pracovní neschopností nad 3 dny podílely méně než 0,5 % nebo nebyly zjištěny (4,9 %).

Představu o příčinách pracovních úrazů s pracovní neschopností delší než 3 dny dále poskytují údaje zpracované podle metodiky evropské statistiky, které přinášejí informaci, k jaké došlo odchylce od normálního průběhu pracovní činnosti, jejímž důsledkem byl tento pracovní úraz (tab. č. 7.2). Tyto údaje jsou k dispozici ze zpracování jen za roky 2003–2010, od roku 2011 se nesledují.

Nejčastější **nežádoucí události** v letech 2003–2009 byla zjištěna „Neovladatelnost, ztráta kontroly strojů, dopravních manipulačních prostředků, ručního náradí, předmětů, zvířat“ a v roce 2010 „Uklouznutí, klopýtnutí, pád osob“.

Na druhém místě to byl v letech 2003–2009 „Uklouznutí, klopýtnutí, pád osob“ a v roce 2010 „Pohyb těla bez fyzického zatížení“.

Na třetím místě byl v letech 2003–2009 evidován „Pohyb těla pod fyzickým zatížením“ a v roce 2010 „Neovladatelnost, ztráta kontroly strojů, dopravních a manipulačních prostředků, ručního náradí, předmětů, zvířat“.

Příčiny závažných pracovních úrazů

Nejčastější příčinou závažných pracovních úrazů uváděnou zaměstnavateli v roce 2016 bylo „Špatně nebo nedostatečně odhadnuté riziko“. Tato příčina byla uváděna u 67,0 % případů.

Jako druhé bylo označeno „Používání nebezpečných postupů nebo způsobů práce vč. jednání bez oprávnění, proti zákazů, prodlévání v ohroženém prostoru“ (7,4 %).

Pomineme-li případy, kdy příčina nebyla zjištěna (7,3 %), pak na třetím místě to byly „Nedostatky osobních předpokladů k řádnému pracovnímu výkonu (chybějící tělesné předpoklady, smyslové nedostatky, nepříznivé osobní vlastnosti a okamžité psychofyziologické stavy) a riziko práce“ (5,7 %).

Dále to byla „Nesprávná organizace práce“ 2,2 %, „Vadný nebo nepříznivý stav zdroje úrazu (nikoli pracoviště)“ 2,0 % a „Ohrožení jinými osobami (odvedení pozornosti při práci, žerty, hádky a jiná nesprávná či nebezpečná jednání druhých osob)“ 1,9 %.

Příčiny smrtelných pracovních úrazů

Nejčastější příčinou u smrtelných pracovních úrazů uváděnou zaměstnavateli v roce 2016 bylo „Špatně nebo nedostatečně odhadnuté riziko“ (50,0 %), potom „Používání nebezpečných postupů nebo způsobů práce vč. jednání bez oprávnění, proti zákazu, prodlévání v ohroženém prostoru“ (15,4 %). U 19,2 % případů příčina nebyla zjištěna, zpravidla z důvodu dosud probíhajícího šetření. Dále to byly příčiny „Ohrožení jinými osobami“ (3,8 %), „Nedostatky osobních předpokladů k řádnému pracovnímu výkonu (chybějící tělesné předpoklady, smyslové nedostatky) (3,8 %) a „Nepoužívání předepsaných a přidělených OOPP“ (2,9 %).

Podstatnější informace o příčinách pracovních úrazů přinášejí údaje o porušených předpisech, které byly v souvislosti s pracovním úrazem porušeny. Tyto informace poskytují data o smrtelných pracovních úrazech, která zpravidla vyplývají z nezávislého šetření pracovních úrazů prováděného OIP a OBÚ. Příčiny a porušené předpisy u případů způsobených dopravními nehodami šetří policie. V následujícím přehledu jsou uvedeny nejčastěji porušené předpisy a zjištěné závady BOZP v letech 2008–2015 (za rok 2016 nejsou zatím k dispozici). Porušení předpisů bylo zaznamenáno zejména na straně zaměstnavatelů a zaměstnanců, v malé míře pak i jinou osobou.

Nejčastěji porušené předpisy v uplynulých letech:

- zákon č. 262/2006 Sb., (zákoník práce),
- zákon č. 361/2000 Sb., (silniční zákon),
- zákon č. 309/2006 Sb., kterým se upravují další požadavky BOZP,
- nařízení vlády č. 362/2005 Sb., o bližších požadavcích na BOZP na pracovištích s nebezpečím pádu z výšky a do hloubky,
- nařízení vlády č. 101/2005 Sb., o podrobnějších požadavcích na pracoviště a pracovní prostředí,
- nařízení vlády č. 591/2006 Sb., o bližších minimálních požadavcích na BOZP na staveništích,
- nařízení vlády č. 378/2001 Sb., kterým se stanoví podmínky ochrany zdraví zaměstnanců při práci,
- vyhlášky ČBÚ č. 22/1989 Sb., o ochraně zdraví při práci a bezpečnosti provozu při hornické činnosti prováděné hornickým způsobem v podzemí a č. 26/1989 Sb., o ochraně zdraví při práci a bezpečnosti provozu při hornické činnosti a při činnosti prováděné hornickým způsobem na povrchu.

Nejčastěji zjištěné závady BOZP v letech 2008–2015:

na straně zaměstnance:

- používání nebezpečných postupů nebo způsobů práce, vč. jednání bez oprávnění, proti zákazu, prodlévání v nebezpečném prostoru,
- nedostatky osobních předpokladů k řádnému pracovnímu výkonu,
- nepoužívání předepsaných a přidělených OOPP,

na straně zaměstnavatele:

- nesprávná organizace práce, neinformovanost mezi zaměstnavateli,
- nezpracovaný pracovní postup, nevyhledaná všechna rizika,
- chybějící nebo nedostatečná ochranná zařízení a zajištění,
- neprovedené školení zaměstnance, chybějící pravidelná lékařská prohlídka,

na straně jiné osoby:

- používání nebezpečných postupů nebo způsobů práce, vč. jednání bez oprávnění, proti zákazu, prodlévání v nebezpečném prostoru,

ostatní:

- selhání techniky, vada materiálu, ohrožení přírodními živly.

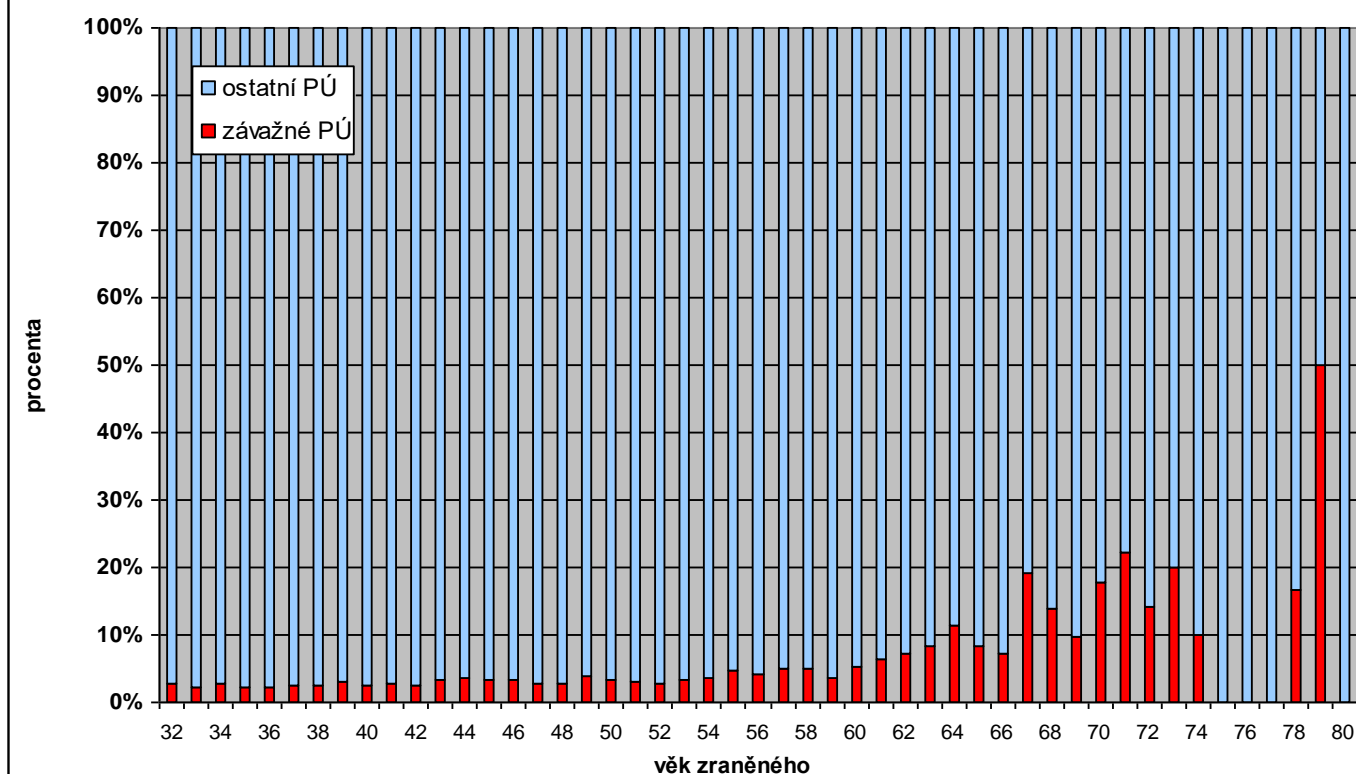
8 ZRANĚNÍ ZAMĚŠTNANCI, MÍSTO A ČINNOST

8.1 Zranění zaměstnanci

Zaměstnání

Nejvíce pracovních úrazů s pracovní neschopností delší než 3 dny bylo v roce 2016 evidováno v třídě KZAM č. 72 „kvalifikovaní kovodělníci a strojírenští dělníci“ a to 6 874 případů. Z nich nejvíce zastoupená byla pak skupina (č. 722) „kováři, nástrojáři, zámečníci a pracovníci v příbuzných oborech“, která vykazala 3 416 případů. V hlavní třídě (č. 8) „obsluha strojů a zařízení“ (10 920 případů) byla nejpočetněji zastoupena skupina (č. 832) „řidiči motorových vozidel“, kde došlo ke 2 554 případům. V hlavní třídě (č. 9) „pomocní a nekvalifikovaní pracovníci“ (7 733 případů) byla nejpočetněji zastoupena skupina (č. 932) „pomocní pracovníci v průmyslu“, kde došlo ke 2 478 případům. Počty případů za roky 2012–2016 jsou uvedeny v tabulkách č. 8.1.1 a 8.1.2 a to hlavní třídy a třídy (KZAM). V tabulce č. 8.2 jsou pak uvedeny jen vybrané skupiny KZAM z hlavních tříd č. 4–9 za roky 2012–2016.

Graf č. 8 - Podíl počtu závažných pracovních úrazů podle věku zraněného v roce 2016



Věk

V grafu č. 8 je uveden podíl počtu pracovních úrazů závažných a ostatních v závislosti na věku zraněného zaměstnance od 30 do 80 let. Graf znázorňuje, jak stoupá podíl (%) závažných případů se stoupajícím věkem. Od 57. roku věku zraněného zaměstnance byly následky úrazu větší, závažných případů bylo v tomto věku přibližně 5 % a jejich podíl se pak s rostoucím věkem stále zvětšoval. Obdobné výsledky byly vykazány i v letech předchozích.

8.2 Místo a činnost při pracovním úrazu

Činnost

Nejvíce pracovních úrazů s pracovní neschopností delší než 3 dny bylo v roce 2016 vykázáno při činnosti „zacházení, manipulace a zpracování hmotných věcí, živých rostlin a živočichů“ a to celkem 14 859 případů. Na prvním místě byla tato položka „blíže nespecifikovaná“ (13 093 případů) a na místě pátém tato položka „ostatní“ (1 766 případů). Na druhém místě to byla „chůze“, kde bylo evidováno 8 813 případů. Dále to byla činnost „ukládání“ s 2 372 případy pak a „řezání“ s 1 772 případy. Dohromady těchto pět činností zaznamenalo 62,3 % případů.

Nejvíce případů bylo evidováno ve Zpracovatelském průmyslu (C.), kde činnosti „zacházení, manipulace a zpracování hmotných věcí, živých rostlin a živočichů“ (nespecifikováno a ostatní) dominovaly. Činnost „chůze“ byla až na místě třetím.

Na druhém místě bylo odvětví Velkoobchod, maloobchod, opravy motorových vozidel (G.), kde tyto činnosti zaujímaly stejné pořadí.

Na třetím místě bylo odvětví Doprava a skladování (H.), kde se nejvíce případů odehrálo naopak při chůzi a to 1 611 (tj. 18 % z 8 813 případů evidovaných v tomto odvětví).

V tabulce č. 8.2.1 je uvedeno 79,9 % případů z celku, činnosti jsou řazeny podle počtu případů a procentního podílu a doplněny o sumarizovaná procenta.

Místo

Nejvíce případů se událo v roce 2016 v místě úrazu „výrobní prostor, dílna, schodiště v závodě, slévárna, provozní místnosti, autoopravny, laboratoř“ a to 10 566. Na druhém místě byla evidována „výroba, továrna, dílna“ s 10 213 případy. Z těchto 20 779 případů jich bylo 16 713 (80 %) vykázáno ve Zpracovatelském průmyslu (C.).

Na třetím místě to pak byl „prostor užívaný hlavně pro skladování, nakládku a vykládku“, kde bylo zaznamenáno 3 358 případů. Z toho jich připadlo na odvětví:

- Velkoobchod, maloobchod, opravy motorových vozidel (G.) 1 012, tj. 30,1 %
- Zpracovatelský průmysl (C.) 1 005, tj. 29,9 %
- Doprava a skladování (H.) 745, tj. 22,2 %

V tabulce č. 8.2.2 je uvedeno 90,7 % případů z celku, místa úrazu jsou řazena také podle počtu případů i procentního podílu a doplněna o sumarizovaná procenta.

9 PŘEHLED UKAZATELŮ

V tabulkách jsou uváděny absolutní ukazatele pracovní úrazovosti vykazované v pololetním výkazu Nem Úr 1–02 a definované v Metodických vysvětlivkách k tomuto výkazu a dále relativní ukazatele, jejichž způsob výpočtu je uveden v Metodických poznámkách k publikacím Pracovní neschopnost pro nemoc a úraz v České republice za běžný rok.

Pokud je to nutné, jsou v tabulkách, grafech a vzorcích z důvodů úspory místa používány zkrácené názvy ukazatelů.

9.1 Absolutní ukazatele

Absolutní ukazatele vyjadřují ekonomický dosah absence plynoucí z pracovních úrazů a je možné z nich vypočítat relativní ukazatele. Obsahové vymezení jednotlivých ukazatelů je uvedeno níže.

Průměrný počet nemocensky pojištěných (pojištěnci)

Ukazatel zahrnuje průměrný počet osob, které jsou nemocensky pojištěny podle § 2 zákona č. 54/1956 Sb., o nemocenském pojištění zaměstnanců, ve znění pozdějších předpisů a osoby samostatně výdělečně činné pojištěné podle § 145a až 145f zákona č. 100/1988 Sb., o sociálním zabezpečení v úplném znění.

Do průměrného počtu nemocensky pojištěných nejsou zahrnovány ženy na mateřské dovolené a vojáci základní vojenské služby.

Počet nově hlášených případů pracovní neschopnosti pro pracovní úraz (pracovní úrazy s pracovní neschopností)

Ukazatel zahrnuje pracovní úrazy, za něž jsou považovány ty úrazy, které se staly zaměstnancům při plnění pracovních úkolů nebo v přímé souvislosti s nimi podle § 25 nařízení vlády ČR č. 108/1994 Sb., kterým se provádí zákoník práce a některé další zákony, nebo které zaměstnanec utrpěl pro plnění pracovních úkolů, jimiž byla způsobena smrt nebo pracovní neschopnost jak delší než 3 kalendářní dny mimo den, kdy k úrazu došlo (§ 105 odst. 3 zákoníku práce), tak i kratší než 3 kalendářní dny.

Počet kalendářních dnů pracovní neschopnosti pro pracovní úrazy (dny pracovní neschopnosti)

Ukazatel vykazuje souhrnný počet kalendářních dnů, po které byli v daném období (roce) nemocensky pojištěni práce neschopni pro pracovní úraz, zjištěný na základě předložených hlášení o počátku a ukončení pracovní neschopnosti.

Počet smrtelných pracovních úrazů

Ukazatel zahrnuje pracovní úrazy, které způsobily nemocensky pojištěným smrt, a to ihned nebo kdykoliv později ve sledovaném období (roce) nebo případy, kdy ve sledovaném období došlo k úmrtí pojištěnce, které bylo podle lékařského posudku důsledkem pracovního úrazu, který pojištěnec utrpěl v kterémkoliv předcházejícím období. Neomezené období platilo až do konce roku 2001. Počínaje rokem 2002 se pro účely hlášení úrazu za smrtelný pracovní úraz počítá ten případ, u něž nastala smrt pojištěnce nejpozději do jednoho roku po vzniku pracovního úrazu (nařízení vlády č. 201/2010 Sb.).

9.2 Relativní ukazatele

Relativní ukazatele vznikají srovnáním dvou nebo více absolutních ukazatelů. Slouží k porovnávání úrovně bezpečnosti v různých oblastech (regionech, odvětvových ekonomických činnostech, skupinách zaměstnanců, létech, druzích událostí apod.). Definice a způsoby jejich výpočtu jsou uvedeny níže. Jde o tyto ukazatele:

Četnost případů pracovní neschopnosti pro pracovní úraz na 100 nemocensky pojištěných (četnost případů na 100 pojištěnců)

Ukazatel vyjadřuje počet nově hlášených případů pracovní neschopnosti pro pracovní úraz, které připadají v průměru na 100 nemocensky pojištěných. Vypočítá se ze vztahu:

$$\text{četnost případů na 100 pojištěnců} = \text{pracovní úrazy s pracovní neschopností} \times 100 / \text{pojištěnci}$$

Průměrná délka trvání případu pracovní neschopnosti pro pracovní úraz v kalendářních dnech (průměrná délka trvání případu)

Ukazatel vyjadřuje, kolik kalendářních dnů pracovní neschopnosti v průměru připadá na jeden nově hlášený případ pracovní neschopnosti pro pracovní úraz. Vypočítá se ze vztahu:

$$\text{průměrná délka trvání případu} = \text{dny pracovní neschopnosti} / \text{pracovní úrazy s pracovní neschopností}$$

Průměrné procento pracovní neschopnosti pro pracovní úrazy (průměrné procento pracovní neschopnosti)

Ukazatel vyjadřuje podíl kalendářních dnů pracovní neschopnosti pro pracovní úraz na celkovém kalendářním fondu pojištěnců ve sledovaném období (roce) vyjádřený v procentech. Vypočítá se ze vztahu:

$$\text{průměrné procento} = \text{dny pracovní neschopnosti} \times 100 / (\text{pojištěnci} \times 365)$$

nebo také:

$$\text{průměrné procento} = \text{četnost případů na 100 pojištěnců} \times \text{průměrná délka trvání případu} / \text{počet kalendářních dnů ve vykazovaném období}$$

Průměrný denní stav práce neschopných pro pracovní úraz (průměrný denní stav práce neschopných)

Představuje počet nemocensky pojištěných, kteří byli ve sledovaném období (roce) průměrně denně nepřítomni v práci z důvodů pracovní neschopnosti pro pracovní úraz. Vypočítá se ze vztahu:

$$\text{průměrný denní stav práce neschopných} = \text{dny pracovní neschopnosti} / 365$$

Četnost smrtelných pracovních úrazů na 10 000 nemocensky pojištěných (smrtelné úrazy na 10 000 pojištěnců)

Ukazatel vyjadřuje, kolik pojištěnců z 10 000 nemocensky pojištěných ve sledovaném období zemřelo na následky pracovních úrazů. Vypočítá se ze vztahu:

$$\text{smrtelné úrazy na 10 000 pojištěnců} = \text{smrtelné úrazy} \times 10\,000 / \text{pojištěnci}$$

Procento smrtelných pracovních úrazů z nově hlášených případů pracovních úrazů (procento z pracovních úrazů s pracovní neschopností)

Ukazatel stanoví, kolik procent z případů pracovních úrazů vykazovaných ve sledovaném období končilo smrtí postižených v důsledku pracovních úrazů. Vypočítá se ze vztahu:

$$\text{procento z pracovních úrazů} = \text{smrtelné úrazy} \times 100 / \text{pracovní úrazy s pracovní neschopností}$$

Zdroje dat

1. Databáze ze statistického zjišťování „Pracovní neschopnost pro nemoc a úraz v ČR“ a ze „Statistiky dočasné pracovní neschopnosti pro nemoc a úraz v ČR“ prováděné Českým statistickým úřadem.
2. Databáze z informačního systému o pracovních úrazech Státního úřadu inspekce práce zpracovaná ze záznamů o úrazech.
3. Databáze z informačního systému Výzkumného ústavu bezpečnosti práce, v. v. i., o smrtelných pracovních úrazech a o pracovních úrazech podle metodiky evropské statistiky o pracovních úrazech (ESAW) za roky 2003–2010.

Tabulka č. 9 Zdroje dat pracovní úrazovosti v roce 2016

zdroj dat	podniky	pojištěnci	PU bez PN	PU s PN do 3 dnů	PU s PN nad 3 dny	smrtelné PU	velikost podniku
SÚIP	13,8 tis.	x	x	x	44,3 tis.	0,1 tis.	všechny
ČBÚ	0,1 tis.	x	x	x	0,5 tis.	0,0 tis.	všechny
ČSÚ	400,9 tis.	4 571 tis.	x	0,7 tis.	46,7 tis.	x.	všechny