



Výzkumný ústav bezpečnosti práce, v. v. i.
Jeruzalémská 1283/9, 110 00 Praha 1

Pracovní úrazovost v České republice v roce 2017

OBSAH		strana
1	ÚVOD	3
2	VÝVOJ PRACOVNÍ ÚRAZOVOSTI V ČR	4
2.1	Hodnoty ukazatelů pracovní úrazovosti v ČR v roce 2017	4
2.2	Hodnoty ukazatelů smrtelné pracovní úrazovosti v ČR v roce 2017	4
2.3	Vývoj ukazatelů pracovní úrazovosti v ČR	5
2.4	Vývoj ukazatelů smrtelné pracovní úrazovosti v ČR	7
3	PRACOVNÍ ÚRAZOVOST V KRAJÍCH	9
3.1	Pracovní úrazovost v roce 2017 v krajích	10
3.2	Smrtelná pracovní úrazovost v roce 2017 v krajích	10
3.3	Vývoj pracovní úrazovosti v krajích	12
3.4	Vývoj smrtelné pracovní úrazovosti v krajích	12
4	PRACOVNÍ ÚRAZOVOST V ODVĚTVÍCH	17
4.1	Pracovní úrazovost v roce 2017 v odvětvích	17
4.2	Smrtelná pracovní úrazovost v roce 2017 v odvětvích	18
4.3	Vývoj pracovní úrazovosti v odvětvích	19
4.4	Vývoj smrtelné pracovní úrazovosti v odvětvích	21
5	ZDROJE PRACOVNÍCH ÚRAZŮ V ROCE 2017	23
5.1	Zdroje pracovních úrazů s pracovní neschopností nad 3 dny v r. 2017	23
5.2	Zdroje smrtelných pracovních úrazů v roce 2017	24
5.3	Nejčastější skupiny zdrojů úrazu podle závažnosti v letech 2008–2017	25
5.4	Podíl zdrojů úrazu na závažnosti pracovních úrazů v letech 2008–2017	25
5.5	Vývoj zdrojů úrazu u pracovních úrazů v letech 2008–2017	27
6	PRACOVNÍ ÚRAZOVOST ŽEN A MLADISTVÝCH	29
7	PŘÍČINY PRACOVNÍCH ÚRAZŮ	35
8	ZRANĚNÍ ZAMĚSTNANCI, MÍSTO A ČINNOST	37
8.1	Zranění zaměstnanci	37
8.2	Místo a činnost při pracovním úrazu	38
9	PŘEHLED UKAZATELŮ	39
9.1	Absolutní ukazatele	39
9.2	Relativní ukazatele	40
	Zdroje dat	41
	Tabulková část	

1 ÚVOD

V roce 2017 došlo k mírnému nárůstu počtu pracovních úrazů s pracovní neschopností proti roku 2016. Pracovní úrazy bez pracovní neschopnosti a smrtelné pracovní úrazy nebyly již od roku 2012 statisticky sledovány (NemÚr – ČSÚ). V letech 2008–2017 došlo u pojištěných mužů ke snížení počtu o 2 %, zatímco u žen naopak ke zvýšení o 7 %. Pojištěné osoby v roce 2017 byly tak již evidovány v poměru ženy 49,3 % – muži 50,7 %.

Pracovní úrazovost se v České republice v roce 2017 vyznačovala rozdílným vývojem celkové pracovní úrazovosti a smrtelné pracovní úrazovosti. Zatímco hodnoty absolutních ukazatelů a celkové pracovní úrazovosti mírně vzrostly, hodnoty ukazatelů smrtelné pracovní úrazovosti meziročně významně klesly. Počet pojištěnců byl v roce 2017 nejvyšší po roce 1998. Počet pracovních úrazů s pracovní neschopností a počet dnů pracovní neschopnosti pro pracovní úrazy se od hodnot roku 2016 příliš nelišil.

V roce 2017 bylo vykázáno 95 smrtelných pracovních úrazů, což je o 9 případů méně než v roce 2016. V prvních deseti letech existence České republiky (1993–2002) tento počet činil 200–300 případů za rok (průměrně 250). Dále v letech 2003–2016 se již počet dostal pod hranici 200 případů a pohyboval se v rozmezí 100–200 případů za rok (průměrně 142). V roce 2017 se tak poprvé v historii dostal počet pod hranici 100 případů za rok.

K největšímu procentnímu nárůstu počtu pracovních úrazů s pracovní neschopností došlo v odvětví Výroba a rozvod elektrické aj. energie (D.) o 30,1 % a Zásobování vodou; činnosti s odpady (E.) o 12,1 %. K největšímu poklesu počtu případů došlo v odvětví Těžba a dobývání (B.) a to o 11,0 %. Počet smrtelných pracovních úrazů klesl zejména ve skupině zdrojů úrazu „Pozemní vozidla a ostatní dopravní prostředky“, nárůst pak byl zaznamenán ve skupině zdrojů úrazu „Materiál, břemena, výrobky, strojní součásti“.

Absolutní počet pracovních úrazů s následnou pracovní neschopností stoupl proti roku 2016 jen o 0,2 %. Počet pojištěnců meziročně stoupl dynamičtěji a to o 2,2 %. To se promítlo do četnosti těchto pracovních úrazů poklesem tohoto ukazatele o 1,9 %. Zvýšil se mírně i počet kalendářních dnů pracovní neschopnosti pro pracovní úrazy (o 0,3 %) a průměrný denní stav práce neschopných o 0,6 %. Průměrné procento pracovní neschopnosti mírně kleslo (o 1,9 %).

Průměrná doba trvání jednoho případu dosáhla v roce 2009 již 55,2 kalendářních dnů na jeden případ. V roce 2010 zaznamenal tento ukazatel pokles o 5,5 %, v roce 2011 opět narostl o 5,6 % a v roce 2012 stagnoval. V roce 2013 dosáhl maximální hodnoty 55,7 kalendářního dne a v roce 2014 poklesl, v roce 2015 se opět přiblížil maximální hodnotě (55,4) a v letech 2016 a 2017 poklesl na 54,4 dne.

Nejčastějším zdrojem pracovních úrazů s pracovní neschopností nad 3 dny byla v roce 2017 skupina „Materiály, břemena, výrobky, strojní součásti“ (34 %). U závažných pracovních úrazů to byla skupina „Budovy, konstrukce, povrchy“ (33 %) a u smrtelných pracovních úrazů skupina „Pozemní vozidla“ (35 %). Obdobné rozložení zdrojů pracovních úrazů podle typu (závažnosti) úrazu bylo evidováno i v letech minulých, rozdíly byly jen v procentním zastoupení.

Nejčastější příčinou u všech typů pracovních úrazů v roce 2017 bylo „Špatně nebo nedostatečně odhadnuté riziko“. Tato příčina byla uvedena zaměstnavateli na záznamu o úrazu, a proto zcela převládá, a to i v letech minulých. U pracovních úrazů s pracovní neschopností nad 3 dny byla uvedena v 79 % případů, u pracovních úrazů závažných pak činila 63 % a u pracovních úrazů smrtelných 54 %.

2 VÝVOJ PRACOVNÍ ÚRAZOVOSTI V ČR

2.1 Hodnoty ukazatelů pracovní úrazovosti v ČR v roce 2017

Ukazatele pracovní úrazovosti se v roce 2017 vztahují k 4,672 mil. nemocensky pojištěným osobám, které byly v rámci České republiky zahrnuty do statistického zjišťování pracovní neschopnosti.

V roce 2017 bylo v České republice nově hlášeno celkem 47 491 případů pracovní neschopnosti pro pracovní úrazy, z toho 14 916 pracovních úrazů utrpěly ženy. Tyto úrazy měly souhrnně za následek 2,583 mil. kalendářních dnů pracovní neschopnosti. Proti předcházejícímu roku došlo v roce 2017 k mírnému nárůstu počtu pracovních úrazů s pracovní neschopností (o 0,2 %). Došlo také k nárůstu absolutního počtu dnů pracovní neschopnosti pro pracovní úrazy, ale jen o 0,3 %.

Celkově 46 870 pracovních úrazů bylo spojeno s následnou pracovní neschopností delší než 3 dny. Z tohoto počtu se jich 14 750 událo ženám.

Pokud se týče relativních ukazatelů pracovní úrazovosti, došlo v roce 2017 k mírnému poklesu četnosti pracovních úrazů s pracovní neschopností na 100 pojištěnců z hodnoty 1,04 na hodnotu 1,02 (tj. o 1,9 %).

Průměrné procento pracovní neschopnosti pro pracovní úraz v roce 2017 mírně pokleslo (o 1,9 %) a to na hodnotu 0,151 %.

V roce 2017 stoupla průměrná délka trvání případu pracovní neschopnosti pro pracovní úraz z hodnoty 54,35 na hodnotu 54,39 kalendářních dnů, tj. o 0,1 %.

V důsledku pracovní neschopnosti pro pracovní úraz bylo denně v práci nepřítomno v průměru 7 077 osob, tj. o 41 osob méně než v roce 2016.

2.2 Hodnoty ukazatelů smrtelné pracovní úrazovosti v ČR v roce 2017

V roce 2017 bylo v systémech Státního úřadu inspekce práce (SÚIP) a Českého báňského úřadu (ČBÚ) registrováno celkem 95 smrtelných pracovních úrazů, vykazovaných za Českou republiku. Z toho bylo orgány SÚIP a ČBÚ registrováno:

- 93 smrtelných pracovních úrazů v podnicích podléhajících kontrolní činnosti SÚIP (šetři oblastní inspektoráty práce – OIP) a
- 2 smrtelné pracovní úrazy v podnicích podléhajících dozoru systému ČBÚ (šetři obvodní báňské úřady).

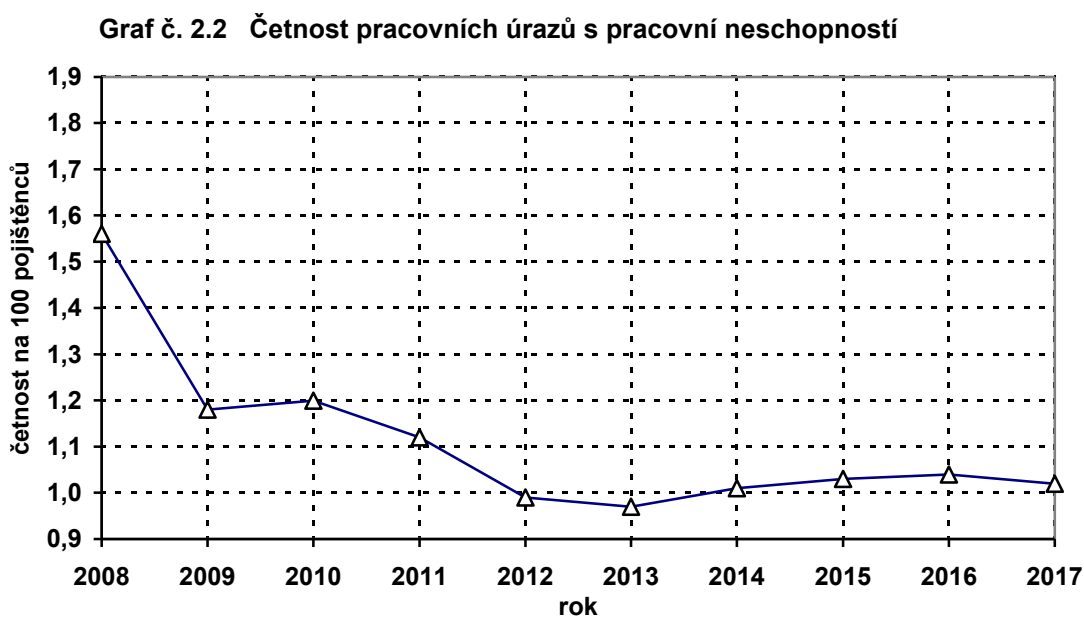
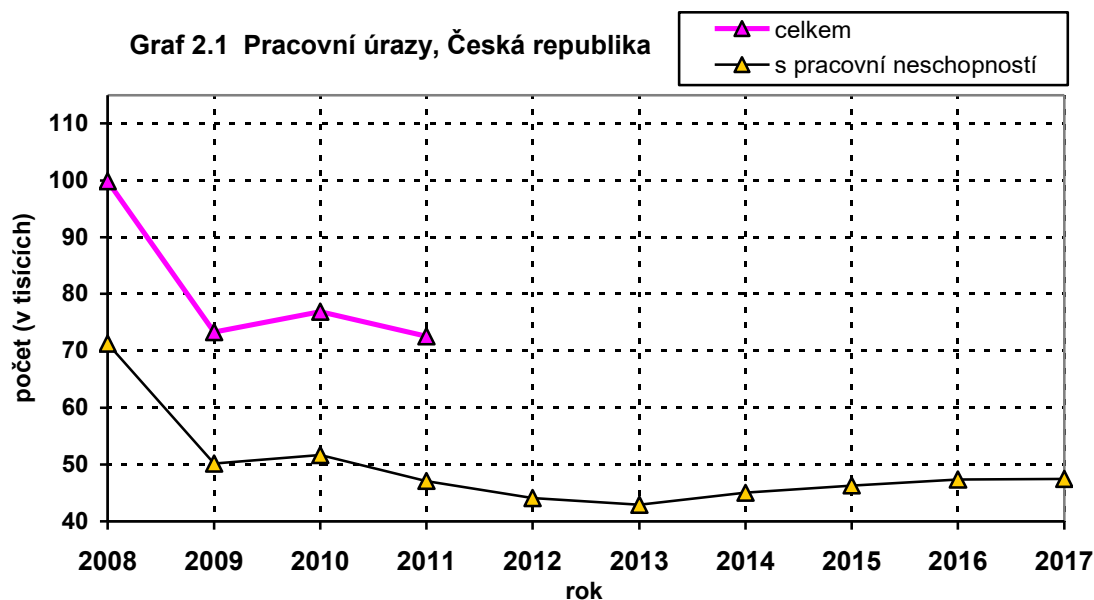
Počet smrtelných pracovních úrazů v roce 2017 klesl proti roku 2016 o 9 případů. Hodnota četnosti případů tím také klesla z hodnoty 0,23 na 0,20. Je třeba ale přihlídnout k tomu, že Český statistický úřad již od roku 2012 neprováděl statistické zjišťování NemÚr a tato změna se mohla do hodnot ukazatelů promítnout.

Podíl smrtelných pracovních úrazů na celkovém počtu pracovních úrazů s pracovní neschopností klesl z hodnoty 0,22 na 0,20 %.

2.3 Vývoj ukazatelů pracovní úrazovosti v ČR

Vývoj počtu pracovních úrazů, ke kterým došlo v České republice v roce 2017, je dokumentován vývojem počtu nově hlášených případů pracovní neschopnosti pro pracovní úraz. V letech 2001 až 2011 se v rámci statistického zjišťování pracovní neschopnosti rovněž sledoval počet pracovních úrazů, u kterých pracovní neschopnost nevznikla. To umožňovalo stanovit celkový počet pracovních úrazů, tj. počet pracovních úrazů s pracovní neschopností i bez pracovní neschopnosti (graf č. 2.1 a tabulka č. 2.3).

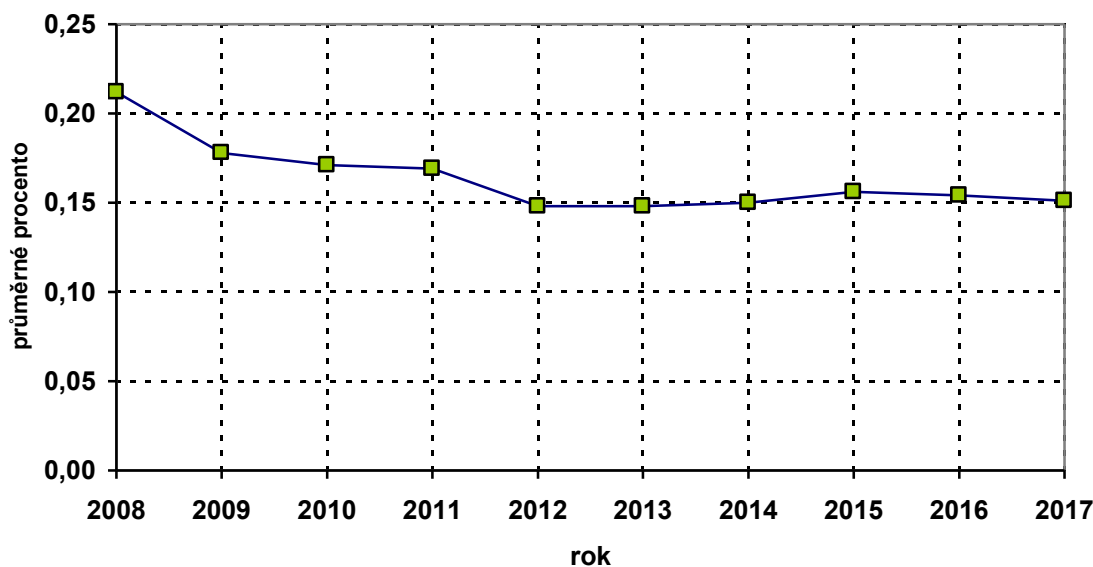
V roce 2009 byl zaznamenán velký pokles počtu pracovních úrazů s pracovní neschopností a to o 29,6 % a četnosti o 24,4 % (graf č. 2.2). V roce 2010 došlo k mírnému nárůstu těchto ukazatelů. Dále pak v roce 2011 došlo k poklesu počtu případů (o 8,8 %) i četnosti (o 6,7 %). Tento trend pokračoval i v roce 2012, kdy počet případů klesl o 6,4 % a četnost o 11,6 %. V roce 2013 počet případů klesl již jen o 2,7 % a četnost o 2,0 %. V dalších letech došlo k nárůstu hodnot těchto ukazatelů. V roce 2014 stoupl počet případů o 5,0 % a četnost o 4,1 % a v roce 2015 došlo k nárůstu počtu případů o 2,8 % a četnosti o 2,0 %. V roce 2016 stoupl počet případů o 2,3 % a četnost o 1,0 % a v roce 2017 byl počet případů přibližně stejný (nárůst o 0,2 %) a četnost klesla o 1,9 %.



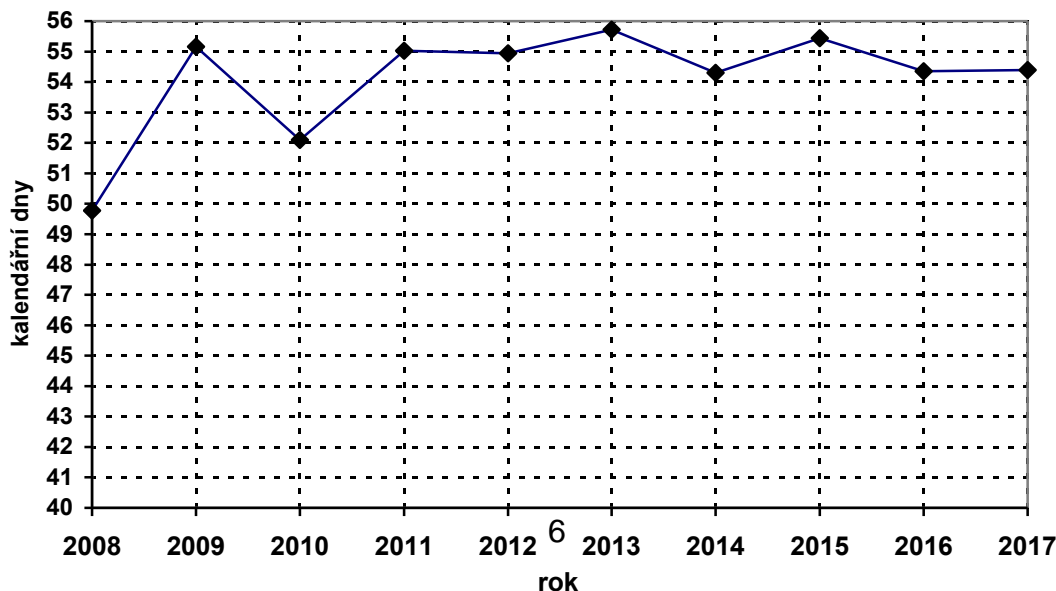
S poklesem počtu pracovních úrazů s pracovní neschopností v roce 2009 došlo i k poklesu počtu dnů pracovní neschopnosti pro pracovní úrazy, což se projevilo poklesem průměrného procenta pracovní neschopnosti (graf č. 2.3) a současně pokračoval vzrůst průměrné doby pracovní neschopnosti na jeden případ (graf č. 2.4). Nárůst průměrné doby pracovní neschopnosti nebyl způsoben nárůstem závažnosti pracovních úrazů. V letech 2010 až 2013 pokračoval pokles počtu dnů pracovní neschopnosti pro pracovní úrazy. Pokles průměrného procenta pracovní neschopnosti pokračoval jen do roku 2012. Od roku 2014 tento ukazatel zaznamenal nárůst. Průměrná doba trvání jednoho případu v roce 2010 klesla, v letech 2011 a 2012 vzrostla téměř na hodnotu roku 2009 a v roce 2013 dosáhla maxima (55,72 dne). V roce 2014 klesla, v roce 2015 tato hodnota (55,44 dne) stoupla téměř na hodnotu maxima a v roce 2016 a 2017 pak opět klesla.

Obdobný trend nárůstu průměrné doby trvání pracovní neschopnosti provázal v České republice i vývoj pracovní neschopnosti v důsledku nemocí a mimopracovních úrazů. Zatímco počet nových případů pracovní neschopnosti v důsledku všech úrazů a nemocí od roku 2008 postupně klesl o 23,1 %, průměrná doba pracovní neschopnosti na jeden případ vzrostla ve všech oblastech souhrnně o 3,5 dne na hodnotu 42,6 dne. Pracovní úrazy přitom zaznamenaly v posledních deseti letech nárůst tohoto ukazatele o 4,6 dne (o 9,3 %) na průměrnou hodnotu 54,4 dne. Příčinou tohoto obecného trendu nebyl vzrůst pracovních rizik nebo zhoršování zdravotního stavu obyvatelstva, ale především organizace zdravotní péče a dostatečně nemotivující nemocenské pojištění.

Graf č. 2.3 Průměrné procento pracovní neschopnosti pro pracovní úraz

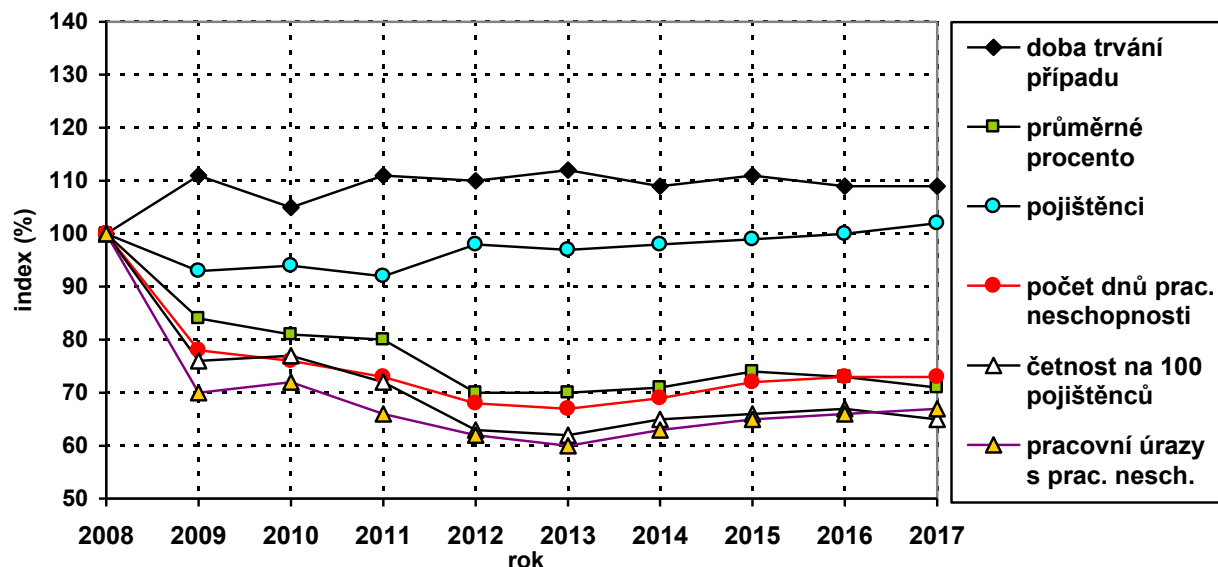


Graf č 2.4 Průměrná doba trvání pracovní neschopnosti pro pracovní úraz



V grafu č. 2.5 je znázorněn vývoj hodnot jednotlivých ukazatelů pracovní úrazovosti bazickými indexy. Průměrná doba trvání jednoho případu dosáhla svého maxima v roce 2013. Od roku 2008 do roku 2013 tato hodnota vzrostla o 12 %. V roce 2014 došlo k mírnému poklesu tohoto ukazatele. Počet pojištěnců v roce 2017 stoupl od roku 2008 o 2 %. Ostatní ukazatele klesaly. Četnost a počet případů klesly od roku 2008 o 35 % a 33 %.

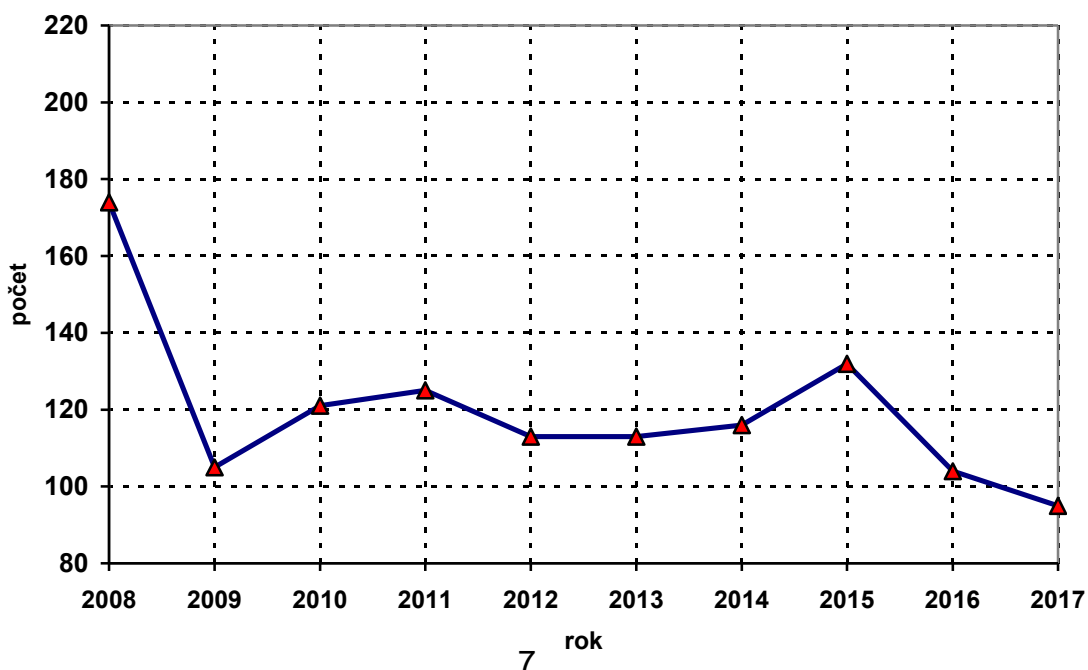
Graf č. 2.5 Bazické indexy ukazatelů pracovních úrazů s pracovní neschopností



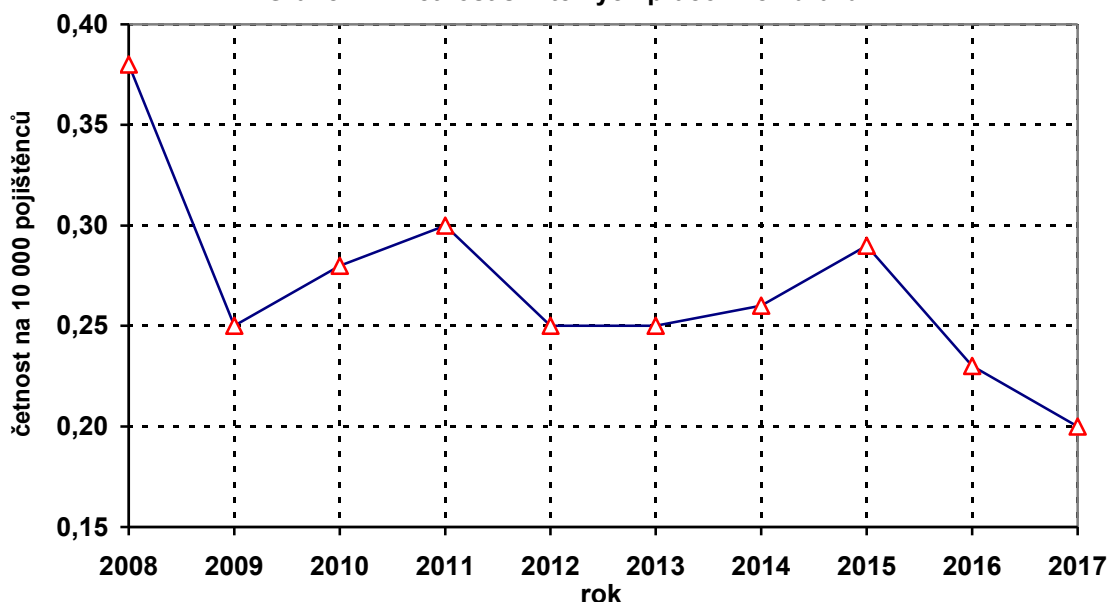
2.4 Vývoj ukazatelů smrtelné pracovní úrazovosti v ČR

Pokles absolutního počtu i četnosti smrtelných pracovních úrazů (graf č. 2.6 a 2.7) se v roce 2009 zastavil na hodnotě 105 případů. V letech 2010 a 2011 došlo k nárůstu a v roce 2012 zase k poklesu hodnot těchto ukazatelů. V roce 2013 byly zaznamenány shodné hodnoty s rokem 2012. V roce 2015 byl zaznamenán nárůst obou ukazatelů, a to stejný jako v roce 2010, kdy počet vzrostl o 16 případů a četnost o 0,03 (tabulka č. 2.4). V grafu č. 2.8 je vývoj hodnot jednotlivých ukazatelů smrtelné pracovní úrazovosti vyjádřen bazickými indexy. Počet smrtelných pracovních úrazů klesl od roku 2008 o 45 % a četnost o 47 % (95 případů) a dosáhl tak historického minima. V grafu č. 2.9 je dokumentován obdobný trend vývoje četností pracovních úrazů s pracovní neschopností a smrtelných pracovních úrazů.

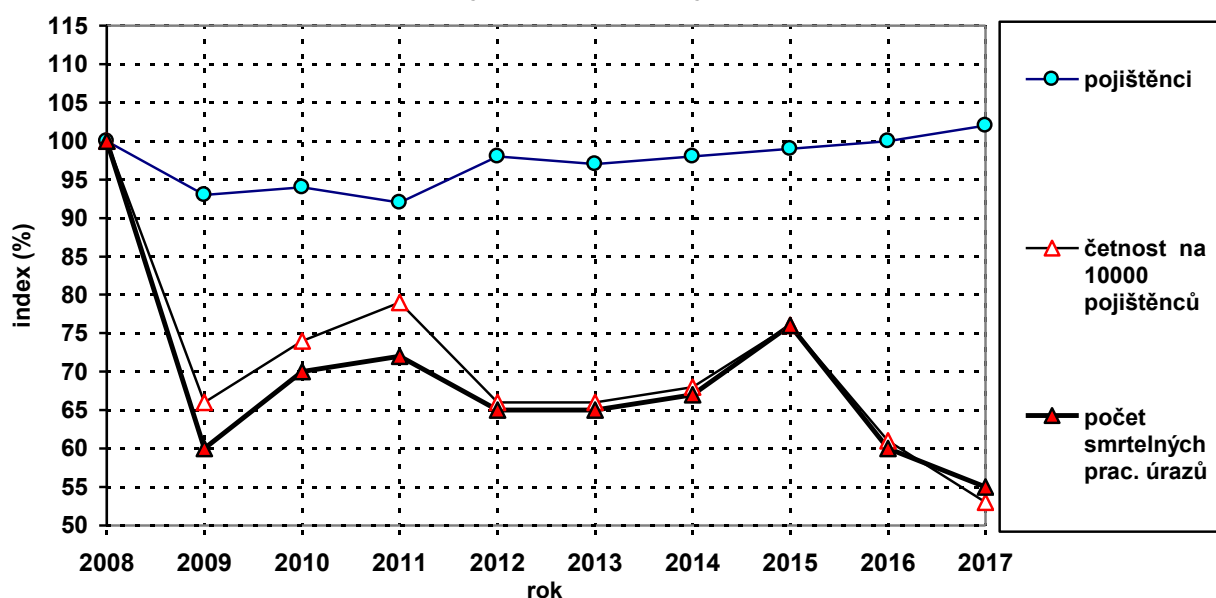
Graf č. 2.6 Smrtelné pracovní úrazy v ČR



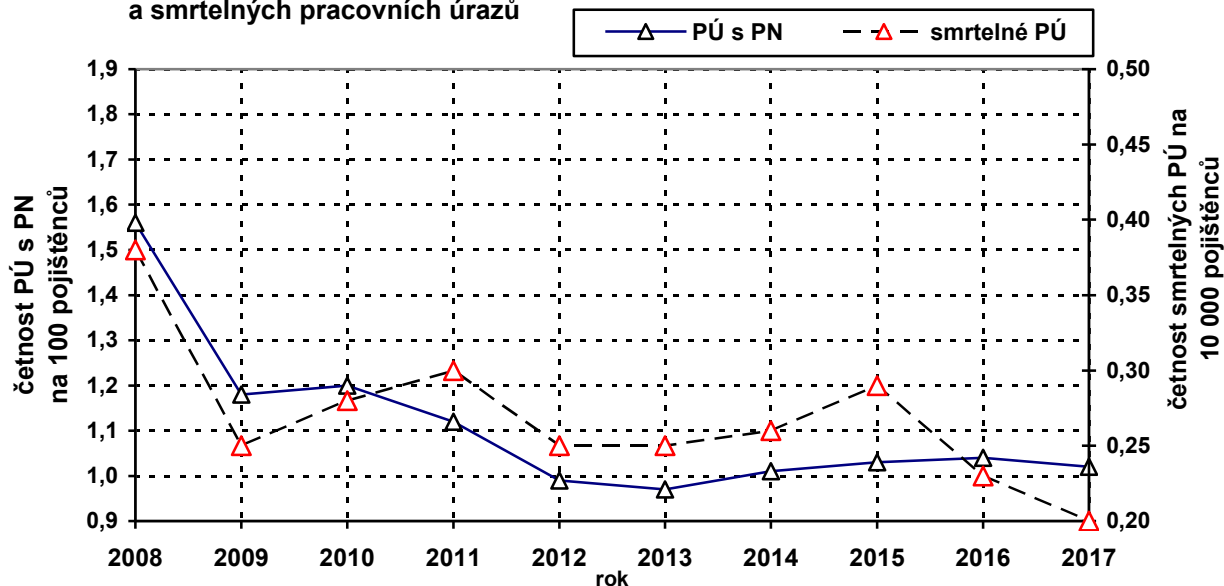
Graf č. 2.7 Četnost smrtelných pracovních úrazů



Graf č. 2.8 Bazické indexy ukazatelů smrtelných pracovních úrazů



Graf č. 2.9 Četnost pracovních úrazů s pracovní neschopností (PÚ s PN) a smrtelných pracovních úrazů



3 PRACOVNÍ ÚRAZOVOST V KRAJÍCH

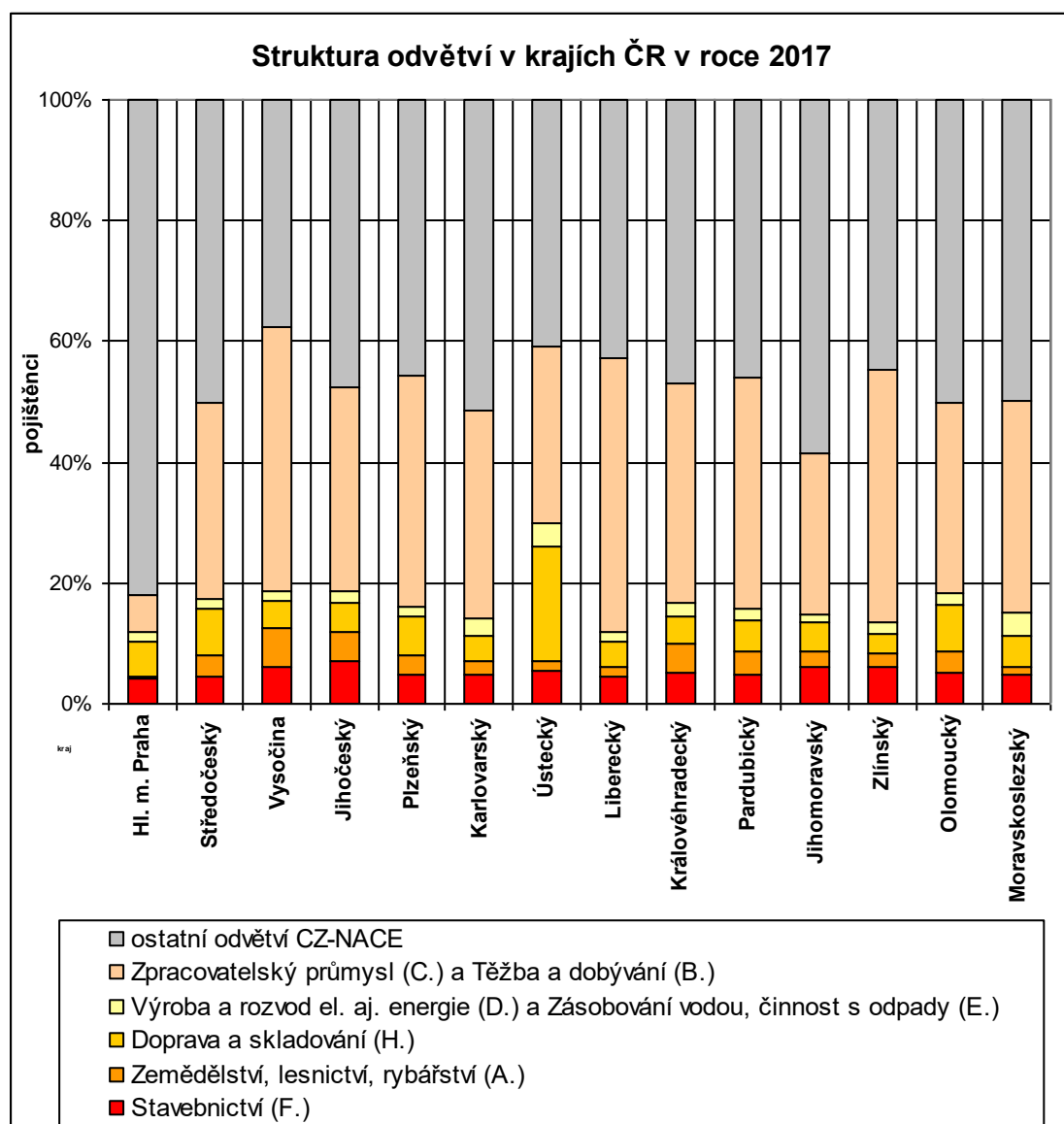
Na počet pracovních úrazů v krajích mají vliv především následující faktory:

- Počet pojištěnců v jednotlivých krajích

Rozložení počtu pojištěnců podle krajů je znázorněno v grafu č. 3.3 (tabulka č. 3.1). Na jeden kraj připadalo v roce 2017 průměrně cca 334 tis. pojištěnců z celkového počtu za ČR. Ve čtyřech krajích bylo vykázáno více pojištěnců než tato průměrná hodnota a v deseti krajích bylo vykázáno pojištěnců méně. Nejvíce pojištěnců vykázalo Hlavní město Praha (téměř čtyřnásobek průměru), nejméně Karlovarský kraj (cca čtvrtinu průměru). Tato skutečnost ovlivňuje hodnocení absolutního počtu pracovních úrazů.

- Struktura odvětví v jednotlivých krajích

Graf č. 3 znázorňuje strukturu odvětví v jednotlivých krajích vyjádřenou počtem pojištěnců. V krajích s větším podílem odvětví, která vykázala nadprůměrnou četnost pracovních úrazů, došlo k celkově většímu počtu pracovních úrazů a naopak. (Rizikovitost jednotlivých odvětví v rámci ČR je charakterizována grafem č. 4.3.2). Z tohoto pohledu se od průměru nejvíce odlišuje Hlavní město Praha, které vykázalo nejnižší podíl rizikových odvětví. Na druhé straně nejrizikovější strukturu odvětví měla Vysočina.



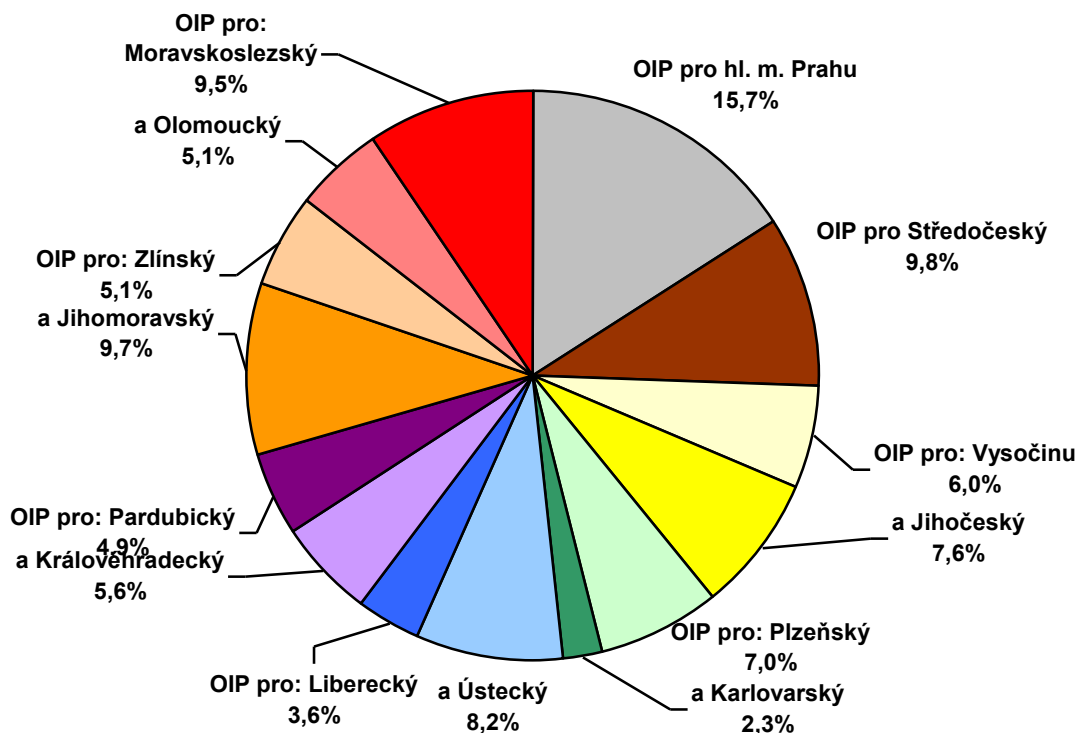
3.1 Pracovní úrazovost v roce 2017 v krajích

Rozložení počtu pracovních úrazů s pracovní neschopností v jednotlivých krajích je znázorněno v grafu č. 3.1 (tabulka č. 3.1). Z porovnání četností případů v jednotlivých krajích a v ČR vyplývá, že:

- výrazně **vyšší** četnost, než je **republikový průměr (1,02)** vykázaly kraje: Vysočina (1,58), Jihočeský (1,57), Plzeňský (1,49), Ústecký (1,36), Královéhradecký (1,35), Karlovarský (1,25),
- přibližně **stejně** hodnoty jako republikový průměr vykázaly kraje: Pardubický (1,16), Liberecký (1,14), Zlínský (1,10), Středočeský (1,06), Olomoucký (1,02) a
- **nižší** hodnoty tohoto ukazatele, než je republikový průměr vykázaly kraje: Moravskoslezský (0,96), Jihomoravský (0,93), a Hl. m. Praha (0,59), viz graf č. 3.3.2.

Pořadí krajů v žebříčku četností pracovních úrazů s pracovní neschopností zůstalo podobné s roky předchozími.

Graf č. 3.1 Podíl počtu pracovních úrazů s pracovní neschopností v krajích ČR v roce 2017



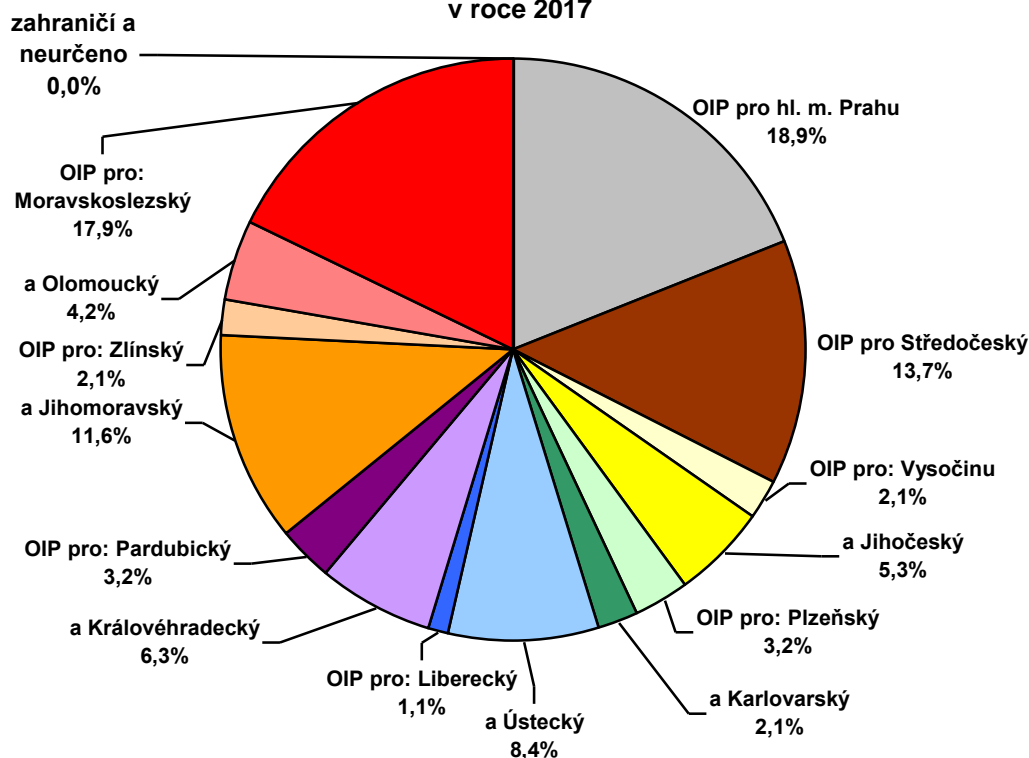
3.2 Smrtelná pracovní úrazovost v roce 2017 v krajích

V následujícím grafu č. 3.2 je znázorněn podíl počtu smrtelných pracovních úrazů v ČR v jednotlivých krajích v roce 2017 (tabulka č. 3.2).

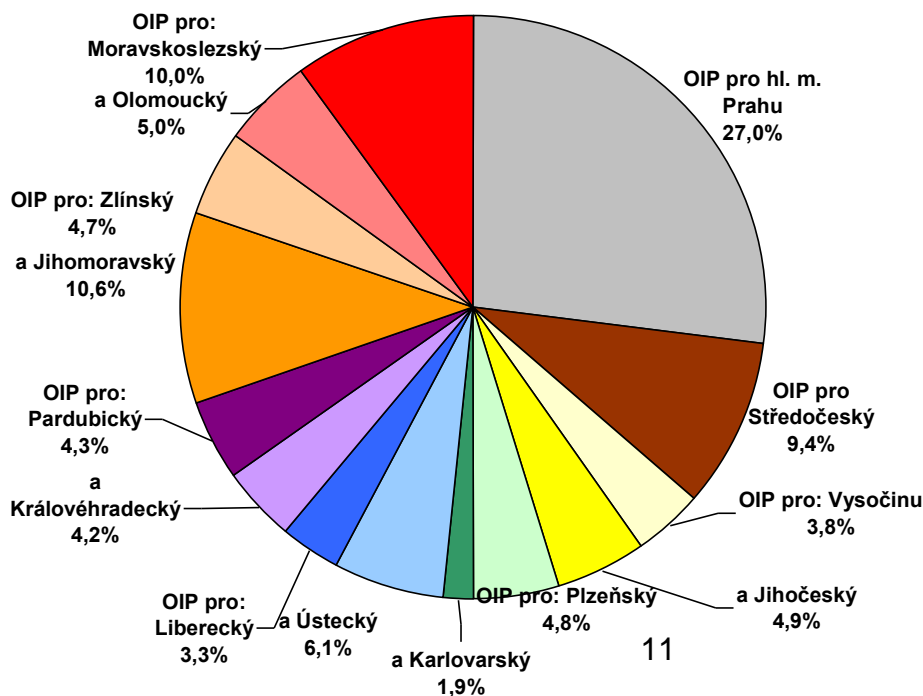
Z porovnání četností smrtelných pracovních úrazů v jednotlivých krajích a v ČR vyplývá, že:

- **vyšší** hodnoty tohoto ukazatele, než je **republikový průměr (0,20)** vykázaly kraje: Moravskoslezský (0,36), Středočeský (0,30), Královéhradecký (0,30), Ústecký (0,28),
- **přibližně stejné** hodnoty jako republikový průměr vykázaly kraje: Karlovarský (0,23), Jihomoravský (0,22), Jihočeský (0,22), Olomoucký (0,17) a
- **nižší** hodnoty tohoto ukazatele, než je republikový průměr vykázaly kraje: Pardubický (0,15), Hl. m. Praha (0,14), Plzeňský (0,13), Vysočina (0,11), Zlínský (0,09), Liberecký (0,07), viz graf č. 3.4.2.

Graf č. 3.2 Podíl počtu smrtelných pracovních úrazů v krajích v roce 2017



Graf č. 3.3 Podíl počtu pojištěnců v krajích ČR v roce 2017



Porovnání pracovní úrazovosti se smrtelnou pracovní úrazovostí v krajích

V grafech č. 3.1, 3.2 a 3.3 jsou znázorněny podíly počtů pojištěnců, pracovních úrazů s pracovní neschopností a smrtelných pracovních úrazů v jednotlivých krajích ČR. Vzájemným porovnáním těchto grafů zjistíme pro každý kraj váhu smrtelné a celkové pracovní úrazovosti.

3.3 Vývoj pracovní úrazovosti v krajích

Z grafu č. 3.3.1 je patrné, že na mírném růstu počtu pracovních úrazů s pracovní neschopností v ČR (o 0,2 %) se podílelo 10 krajů. Největší nárůst byl zaznamenán v kraji Středočeském (o 2,0 %). Pokles počtu případů byl zaznamenán největší v kraji Pardubickém, a to o 4,5 %.

Z grafu č. 3.3.2 je patrné, že četnost pracovních úrazů s pracovní neschopností naopak klesla v 10 krajích v souvislosti se vzrůstem počtu pojištěnců v ČR. Ve 3 krajích četnost stagnovala. Největší pokles četnosti byl zaznamenán v kraji Pardubickém (o 5,7 %). K nárůstu četnosti došlo jen v kraji Libereckém (o 1,8 %). Celkem byl zaznamenán v ČR pokles četnosti případů o 1,9 %.

Průměrné procento pracovní neschopnosti s meziročním porovnáním hodnot ukazatele je zaznamenáno v grafu č. 3.3.3. Největší pokles v posledním roce byl zaznamenán v kraji Karlovarském (o 7,9 %), dále pak v kraji Pardubickém a Jihomoravském (o 7,1 %). Největší nárůst byl evidován v kraji Ústeckém (o 1,5 %). V kraji Olomouckém tento ukazatel stagnoval.

Průměrná doba trvání pracovní neschopnosti v důsledku pracovních úrazů meziročně klesla ve většině krajů ČR. Nárůst byl zaznamenán jen ve čtyřech krajích, největší v kraji Jihomoravském (o 1,73 kalendářního dne, tj. o 3,1 %). Celkem došlo v ČR k nárůstu hodnoty tohoto ukazatele o 0,1 %, viz graf č. 3.3.4.

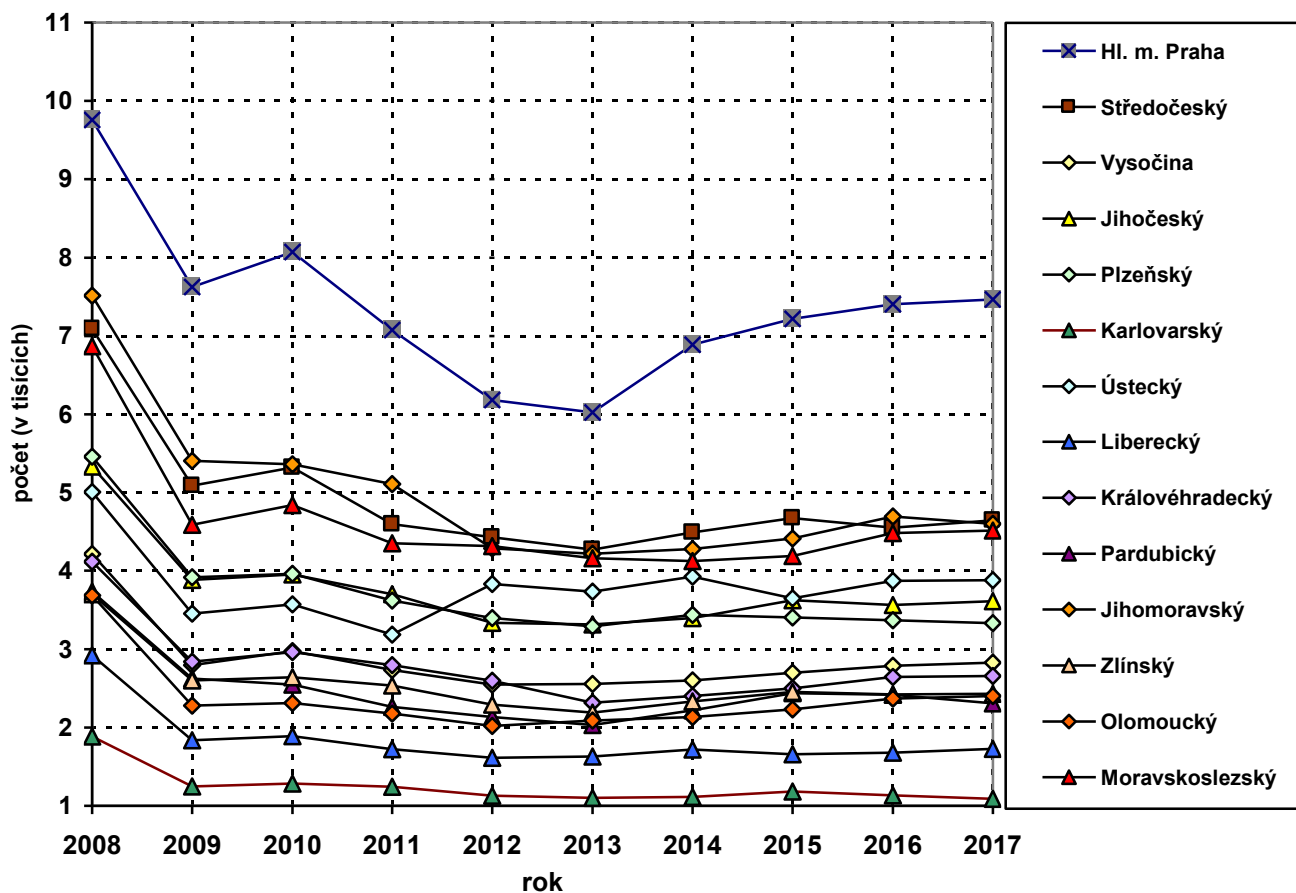
Grafy uvádějí hodnoty ukazatelů v letech 2008–2017, z toho hodnoty ukazatelů v letech 2013–2017 jsou uvedeny v tabulce č. 3.3.

3.4 Vývoj smrtelné pracovní úrazovosti v krajích

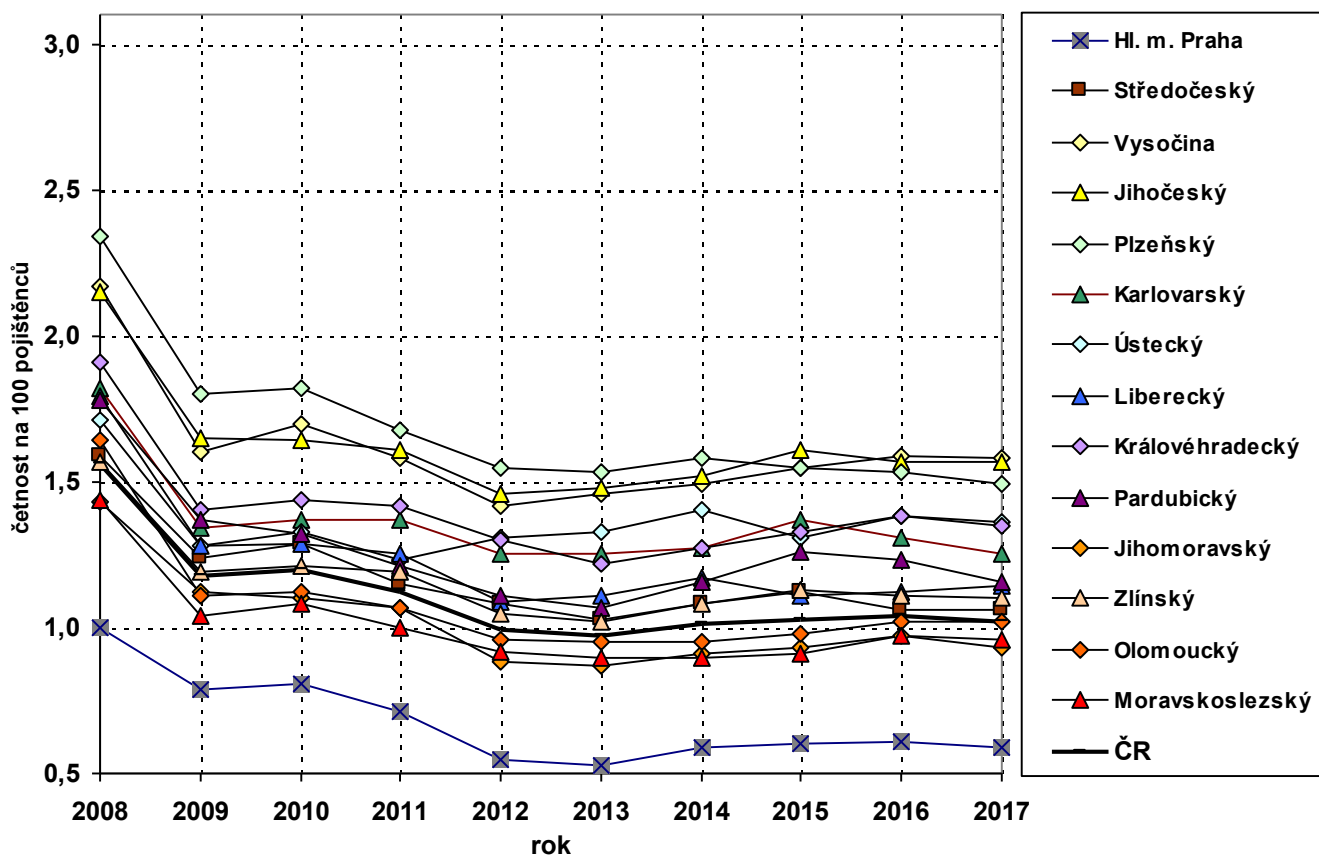
Z grafů č. 3.4.1 a 3.4.2 je patrné, že v 8 krajích došlo k poklesu počtu smrtelných pracovních úrazů a v 6 krajích naopak k nárůstu počtu případů proti roku 2016. Výrazný pokles počtu případů byl zaznamenán v kraji Libereckém a Zlínském. Velký nárůst počtu případů byl evidován v kraji Moravskoslezském, Ústeckém a Středočeském. Shodný vývoj jako počet případů měla i četnost u jednotlivých krajů.

Grafy uvádějí hodnoty ukazatelů v letech 2008–2017, z toho hodnoty ukazatelů v letech 2013–2017 jsou uvedeny v tabulce č. 3.4.

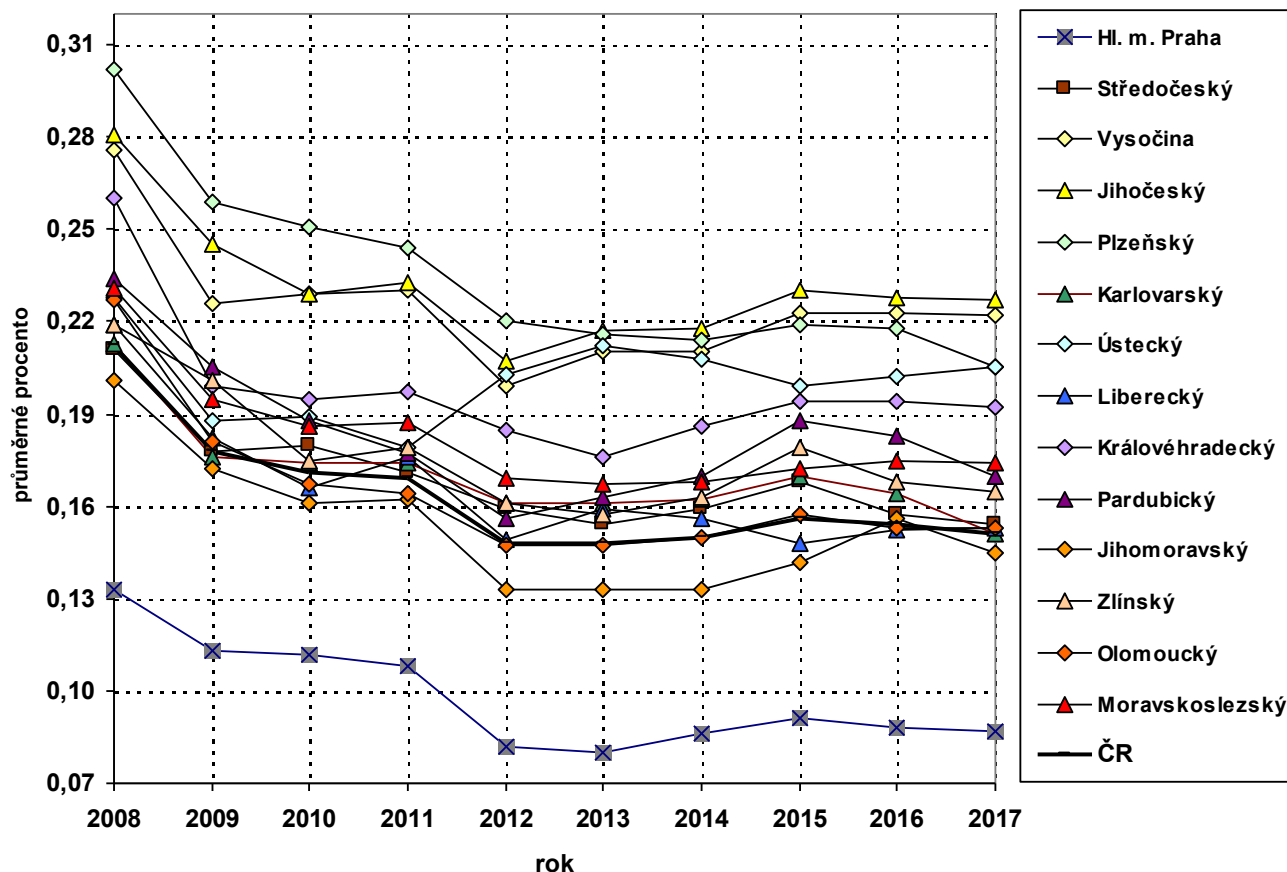
Graf č. 3.3.1 Pracovní úrazy s pracovní neschopností v krajích ČR



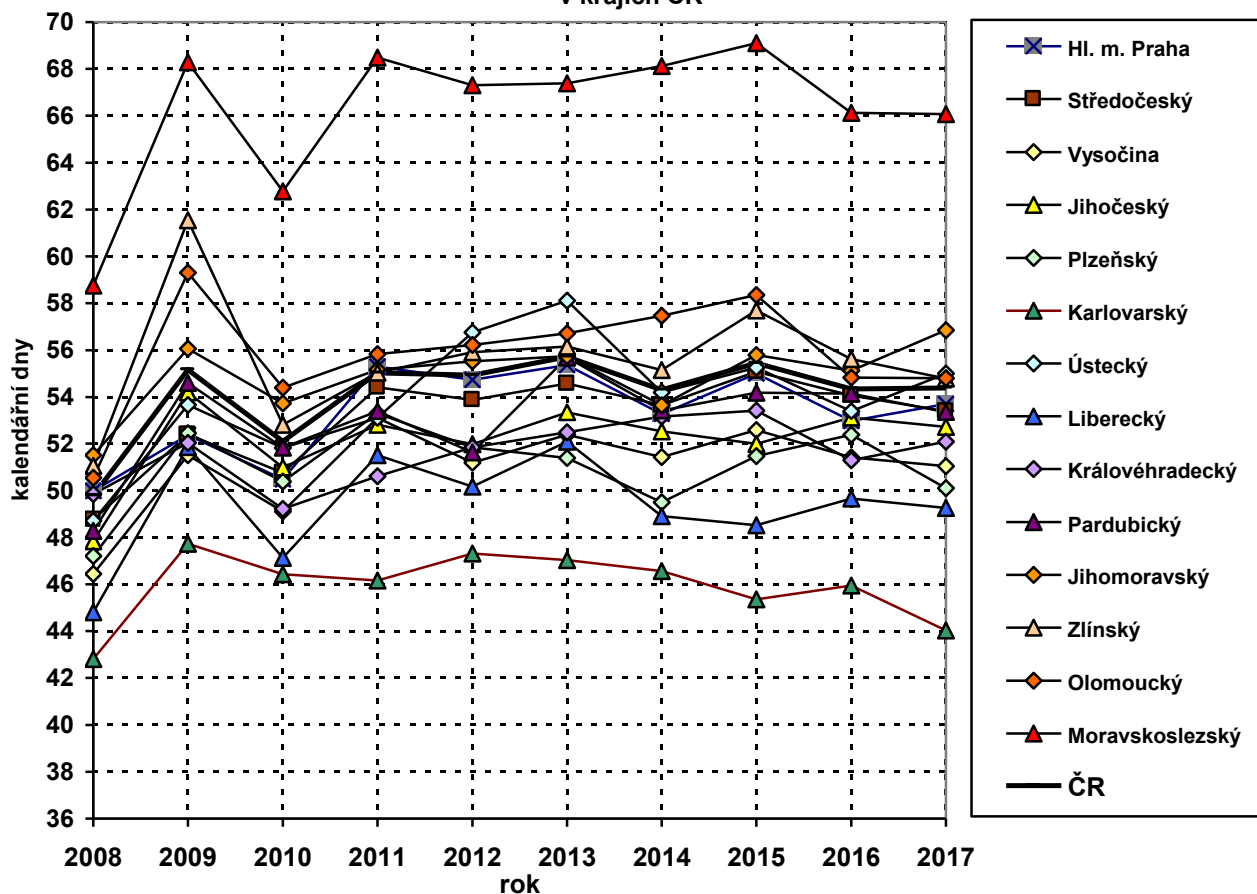
Graf č. 3.3.2 Četnost pracovních úrazů s pracovní neschopností v krajích ČR



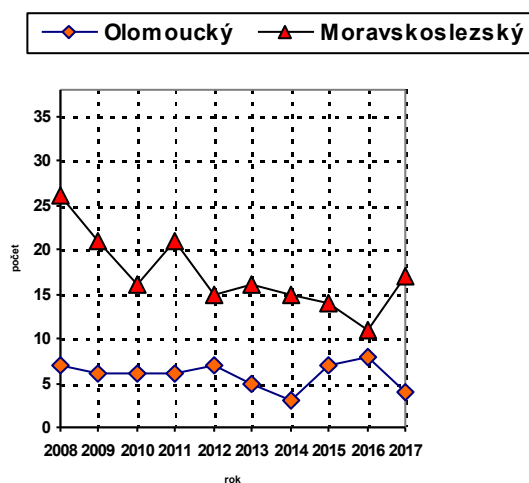
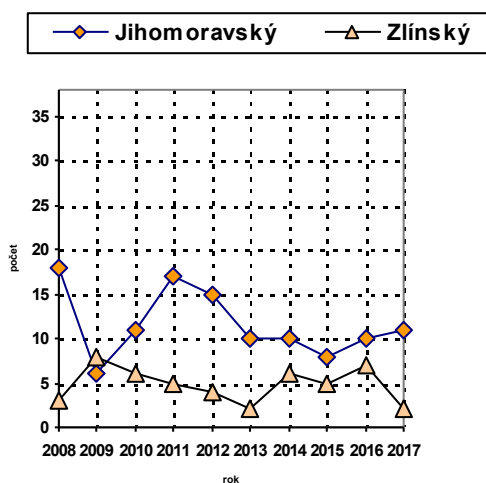
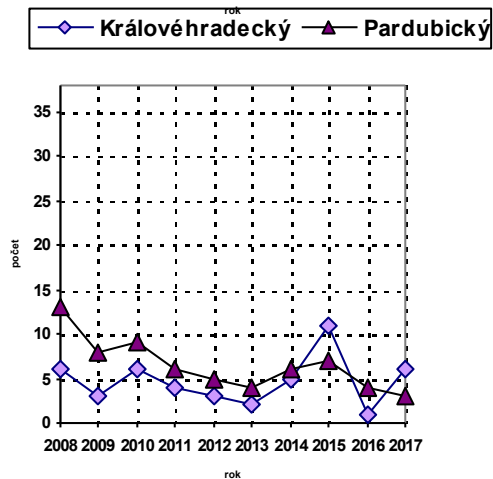
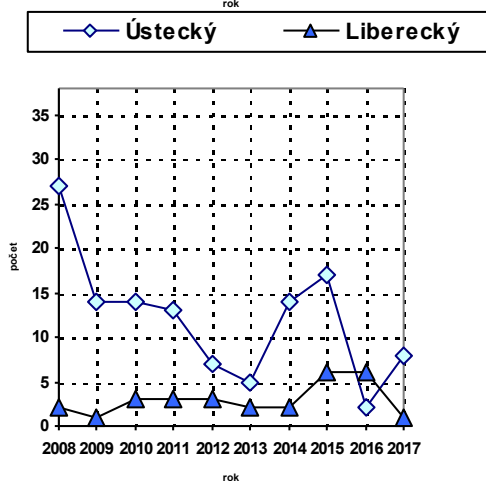
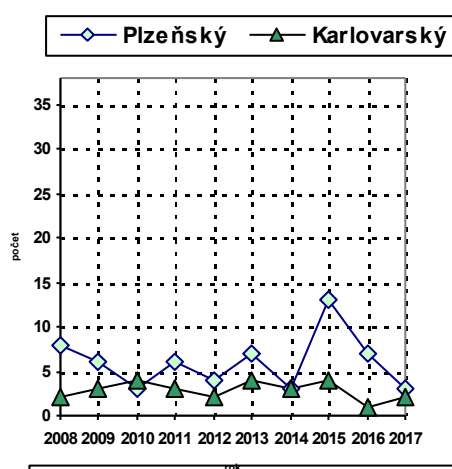
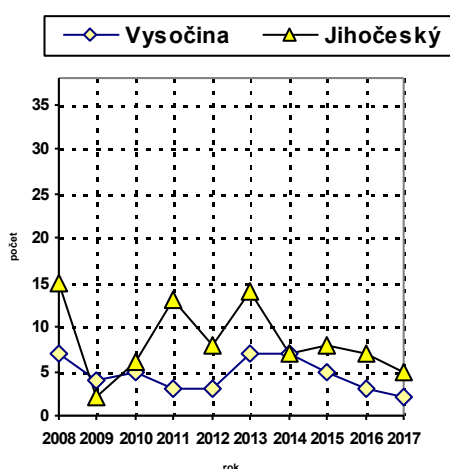
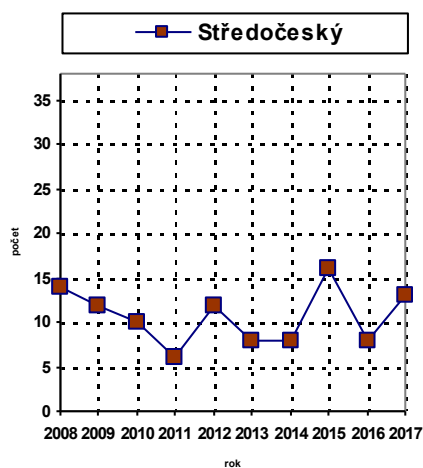
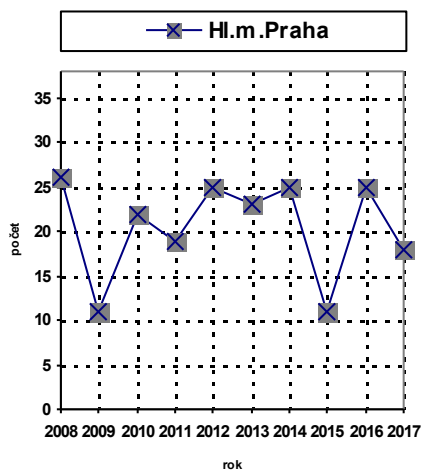
Graf č. 3.3.3 Průměrné procento pracovní neschopnosti pro pracovní úraz v krajích ČR



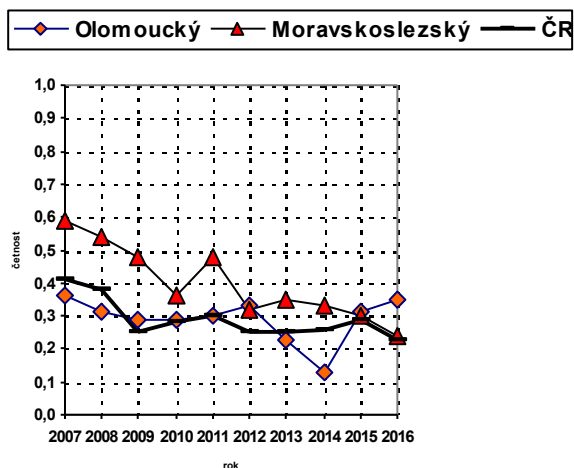
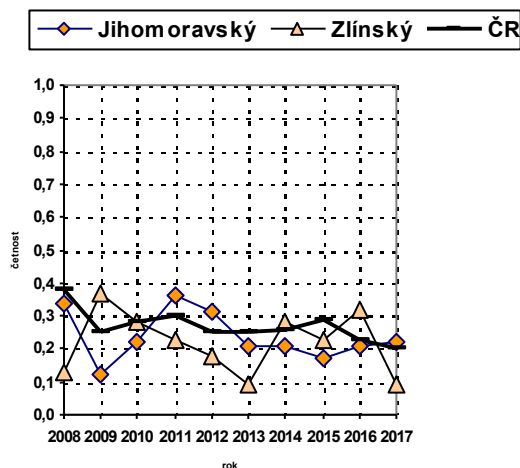
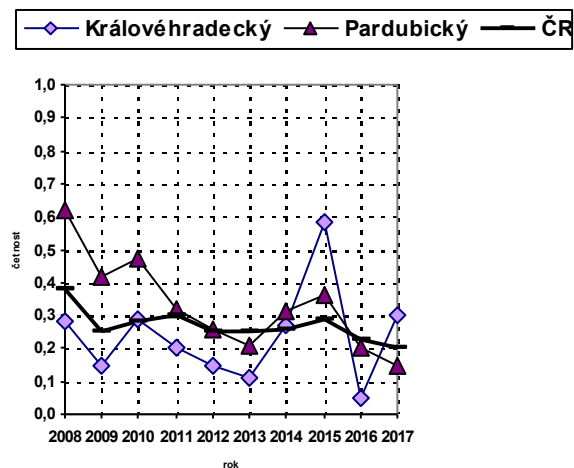
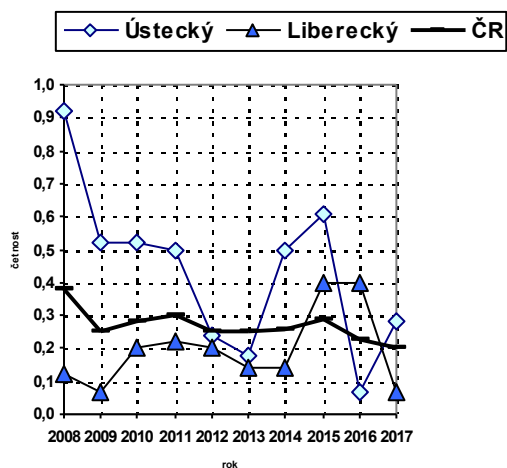
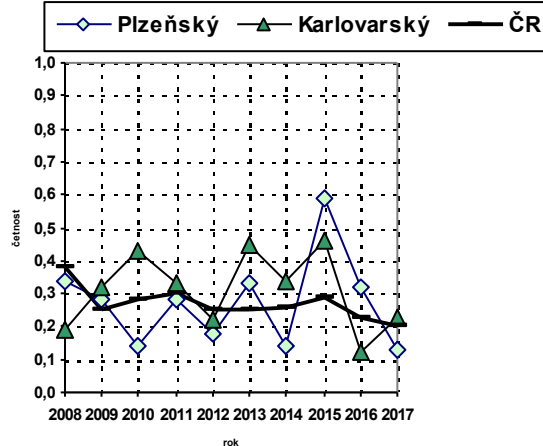
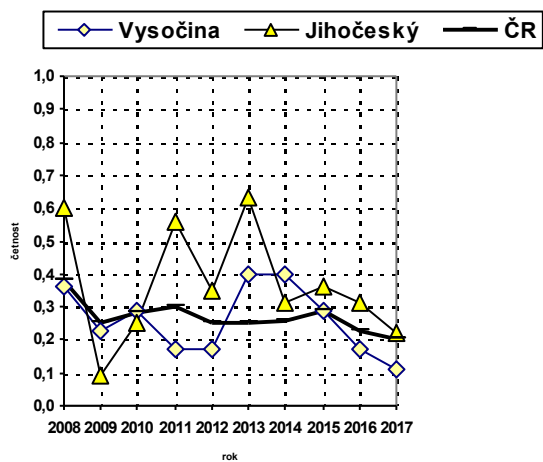
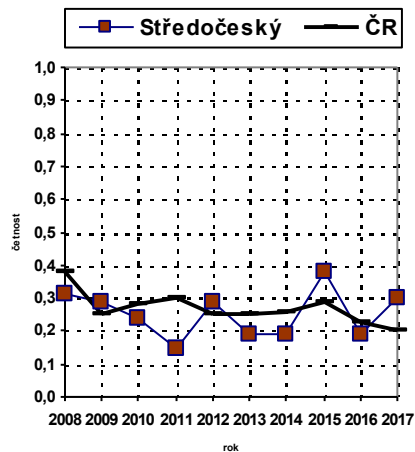
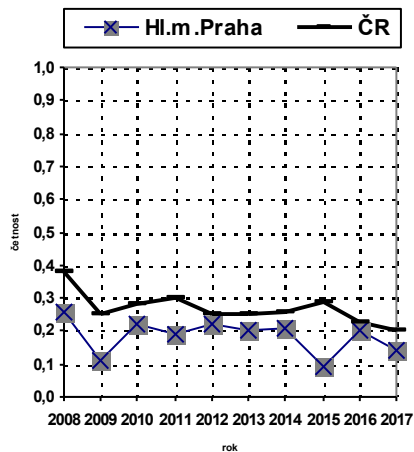
Graf č. 3.3.4 Průměrná doba trvání pracovní neschopnosti pro pracovní úraz v krajích ČR



Grafy č. 3.4.1 Smrtelné pracovní úrazy v krajích v letech 2008–2017



Grafy č. 3.4.2 Četnost smrtelných pracovních úrazů v krajích v letech 2008–2017



4 PRACOVNÍ ÚRAZOVOST V ODVĚTVÍCH

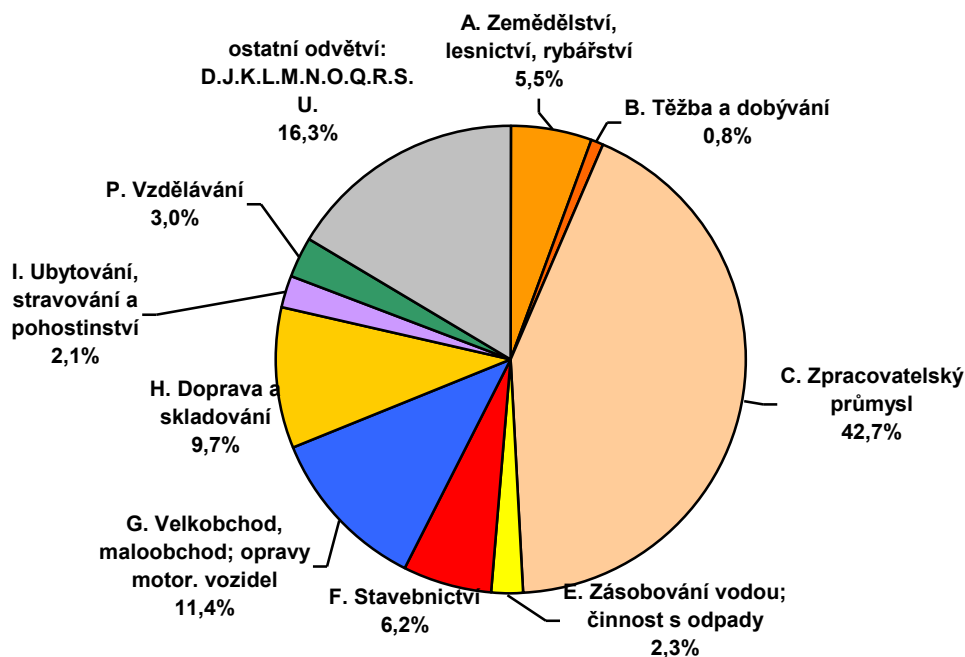
Ukazatele pracovní úrazovosti v roce 2017 jsou uspořádány podle převažující ekonomické činnosti a prezentovány podle Klasifikace ekonomických činností (dále jen CZ-NACE).

Poznámka: Pro větší přehlednost grafů byla některá odvětví sloučena do jediného (ostatní odvětví): Výroba a rozvod elektřiny, plynu, tepla a klim. vzduchu (D.), Informační a komunikační činnosti (J.), Peněžnictví a pojišťovnictví (K.), Činnosti v oblasti nemovitostí (L.), Profesní, vědecké a technické činnosti (M.), Veřejná správa a obrana, povinné sociální zabezpečení (O.), Administrativní a podpůrné činnosti (N.), Zdravotní a sociální péče (Q.), Kulturní, zábavní a rekreační činnosti (R.), Ostatní činnosti (S.), Činnosti exterritoriálních organizací (U.) a nezjištěno. Údaje jsou uvedeny v příslušných tabulkách.

4.1 Pracovní úrazovost v roce 2017 v odvětvích

V grafu č. 4.1 je uveden podíl počtu pracovních úrazů s pracovní neschopností, ke kterým došlo v jednotlivých odvětvích v roce 2017. Nejvíce těchto pracovních úrazů vzniklo ve **Zpracovatelském průmyslu (C.)**, a to **42,7 %**. Je ale nutno upozornit, že toto odvětví zahrnovalo 26,4 % pojištěnců (graf č. 4.3). Počty případů a pojištěnců jsou uvedeny v tabulce č. 4.1.2 a podrobně v tabulce č. 4.1.1. Tyto tabulky dále obsahují dny pracovní neschopnosti pro pracovní úraz, četnost, průměrné procento pracovní neschopnosti a průměrnou dobu trvání jednoho případu.

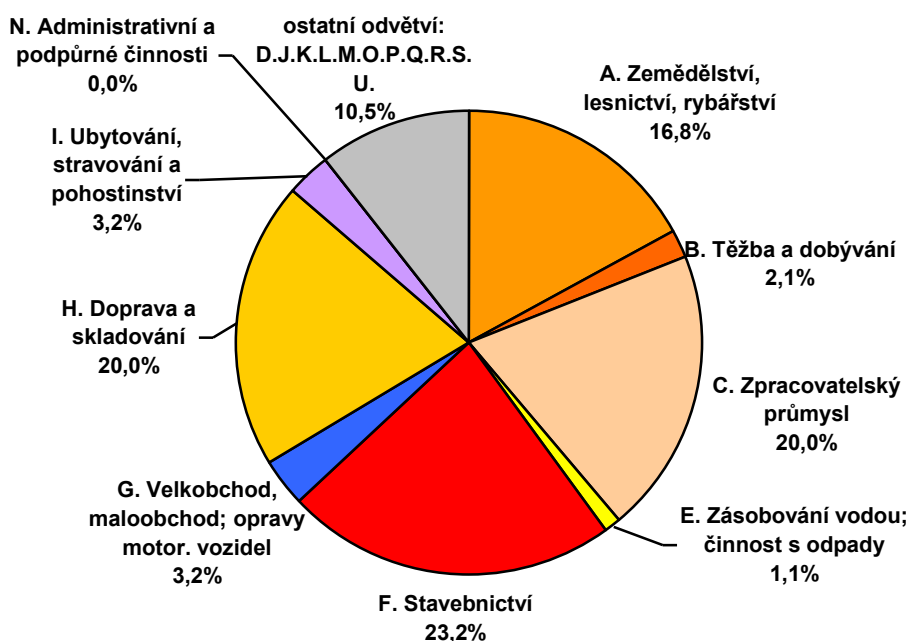
Graf č. 4.1 Podíl počtu pracovních úrazů s pracovní neschopností v odvětvích (CZ-NACE) v roce 2017



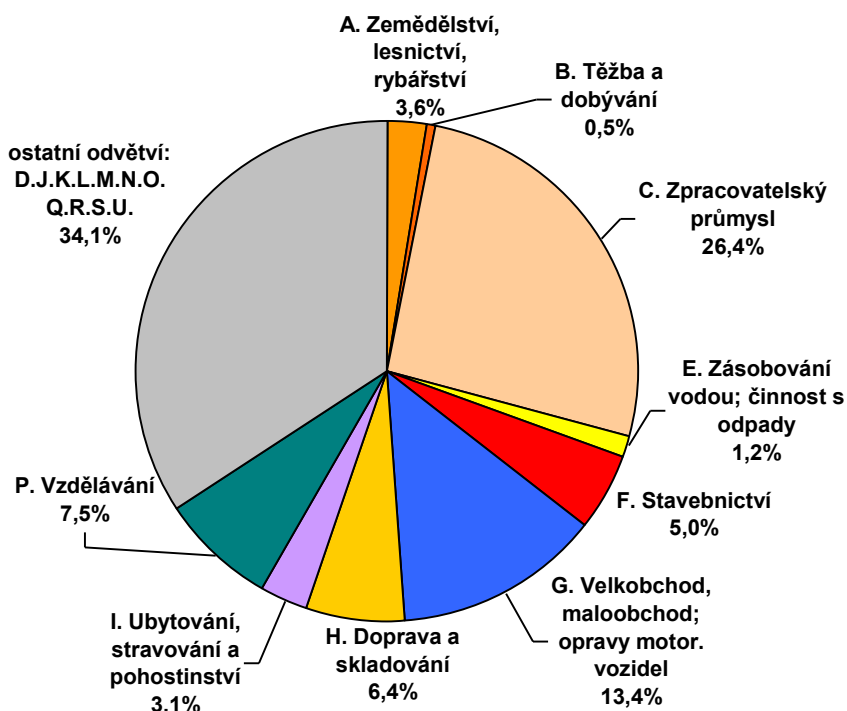
4.2 Smrtelná pracovní úrazovost v roce 2017 v odvětvích

V grafu č. 4.2 je uveden podíl počtu smrtelných pracovních úrazů v roce 2017 v odvětvích (tabulka č. 4.4.1). Nejvíce případů (22, tj. 23,2 %) vzniklo v roce 2017 v odvětví Stavebnictví (F.), které mělo četnost (0,94) více než čtyřikrát vyšší než ČR (0,20). Na druhém místě pak byla Doprava a skladování (H.) a Zpracovatelský průmysl (C.) s 20,0 %. Nejvyšší četnost případů vykazalo odvětví Zemědělství, lesnictví, rybnářství (A.) a to 1,44 případu na 10 000 pojištěnců.

Graf č. 4.2 Podíl počtu smrtelných pracovních úrazů v odvětvích (CZ-NACE) v roce 2017

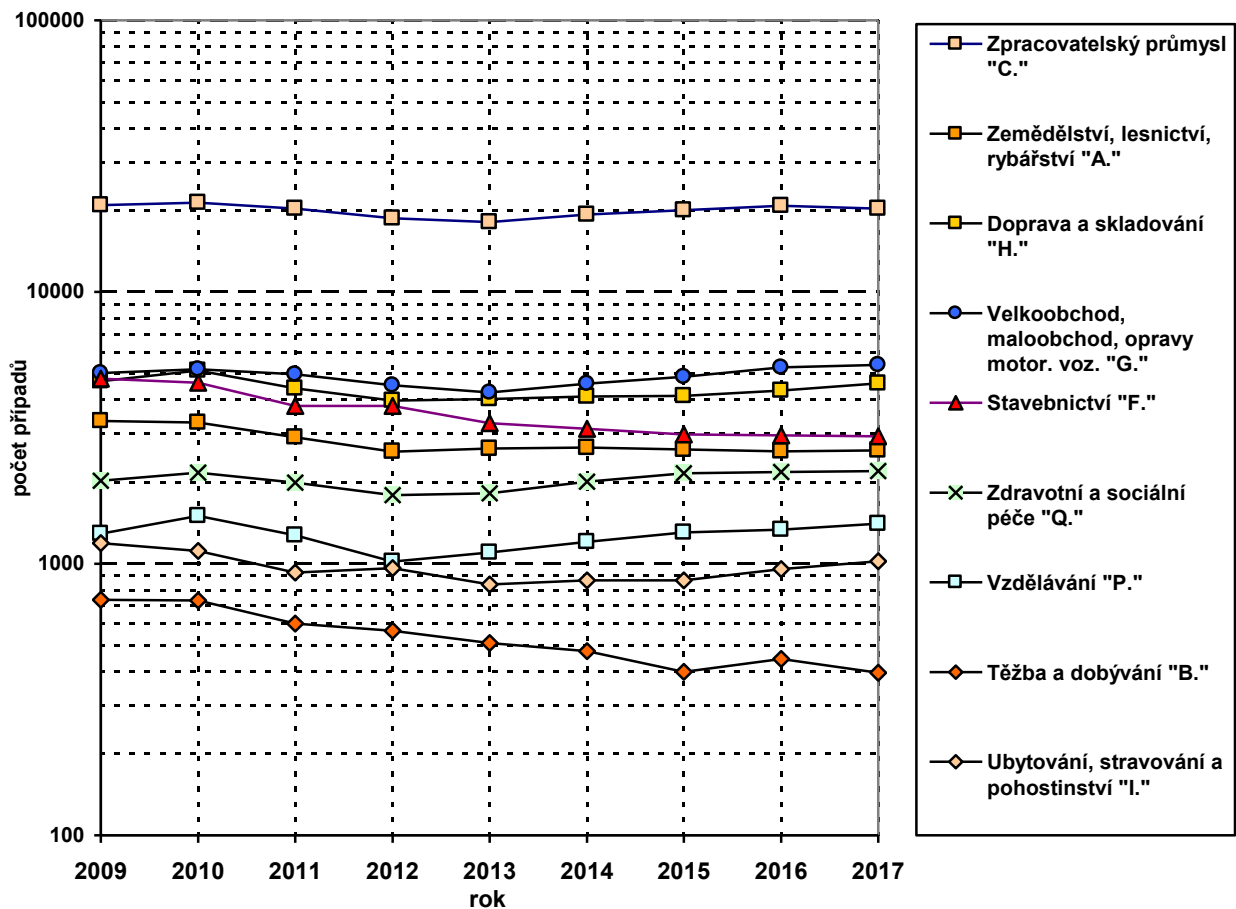


Graf č. 4.3 Podíl počtu pojištěnců v odvětvích (CZ-NACE) v roce 2017

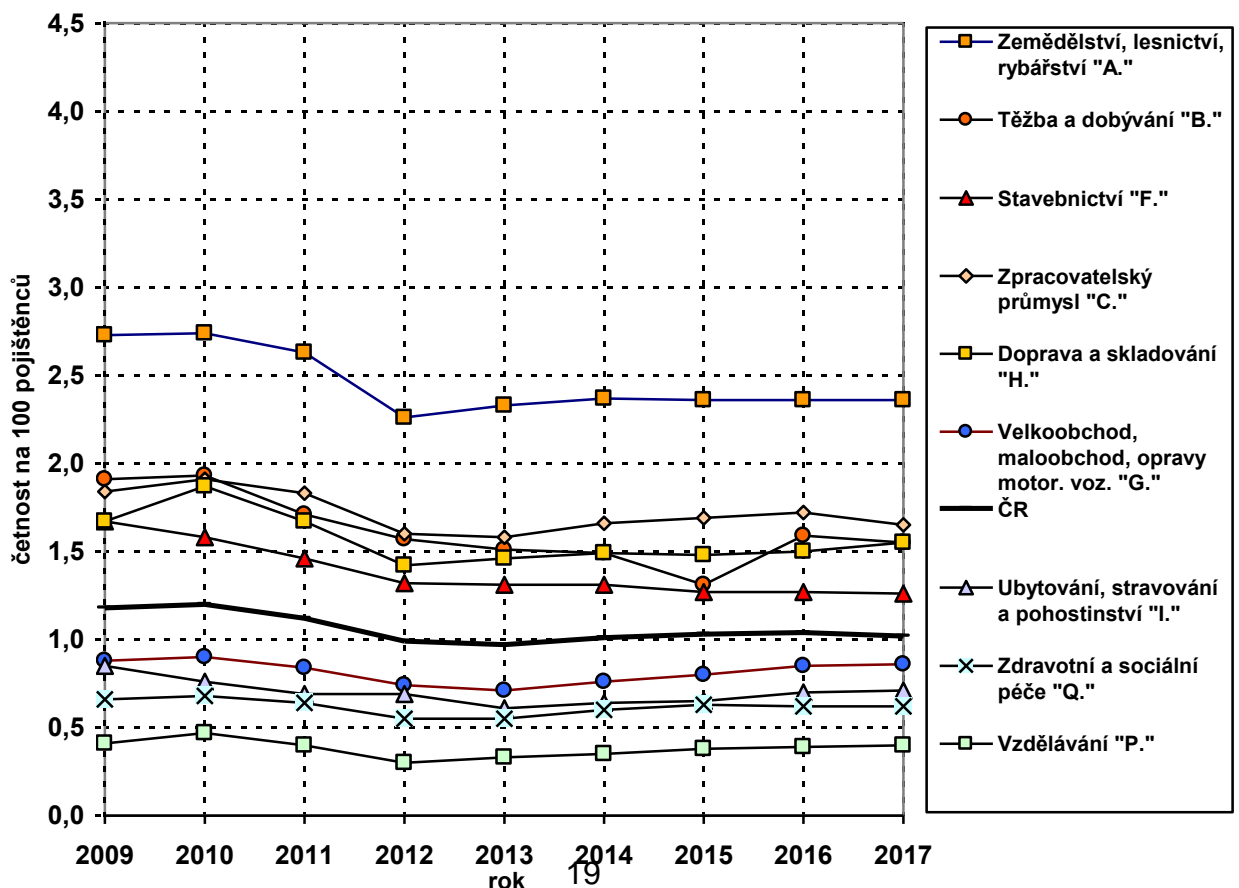


4.3 Vývoj pracovní úrazovosti v odvětvích

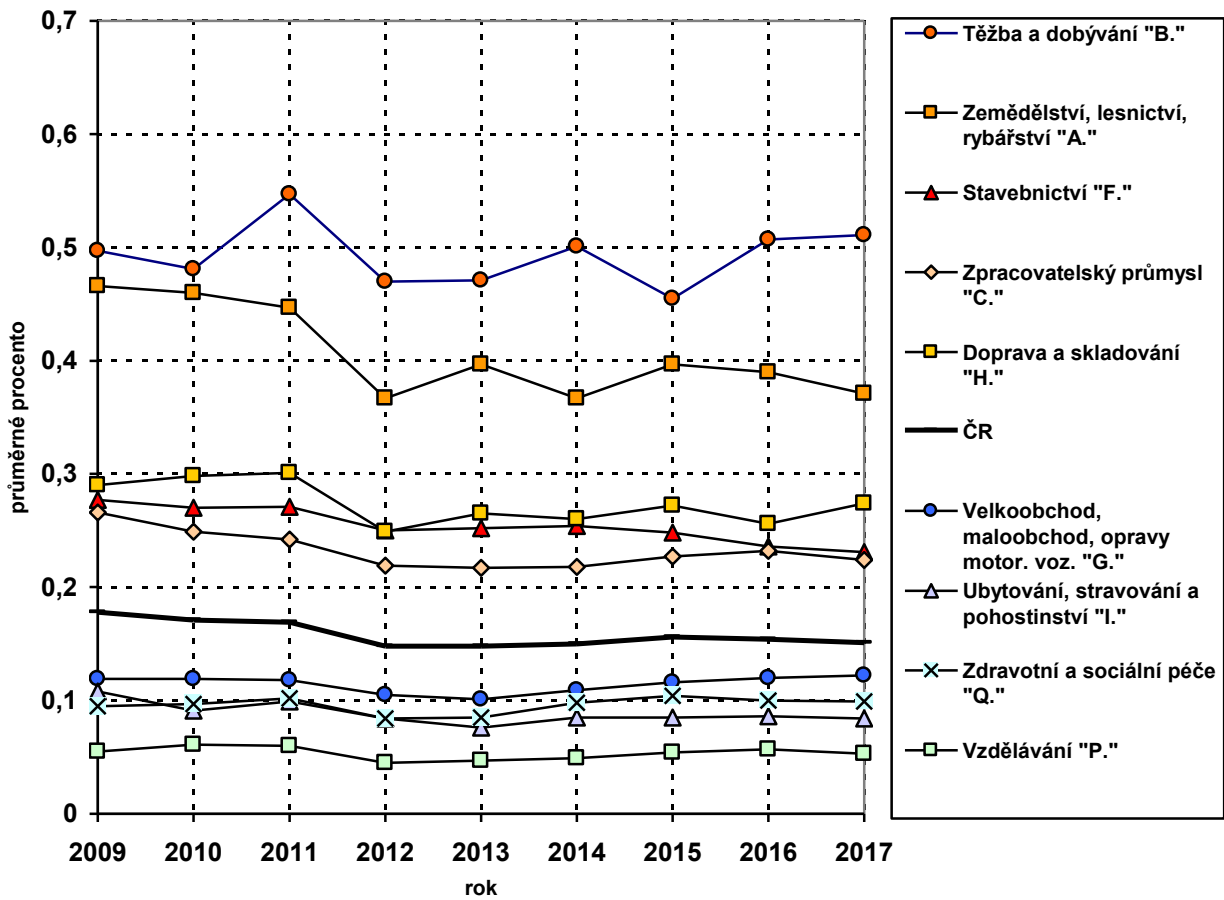
Graf č. 4.3.1 Pracovní úrazy s pracovní neschopností v odvětvích (CZ-NACE)



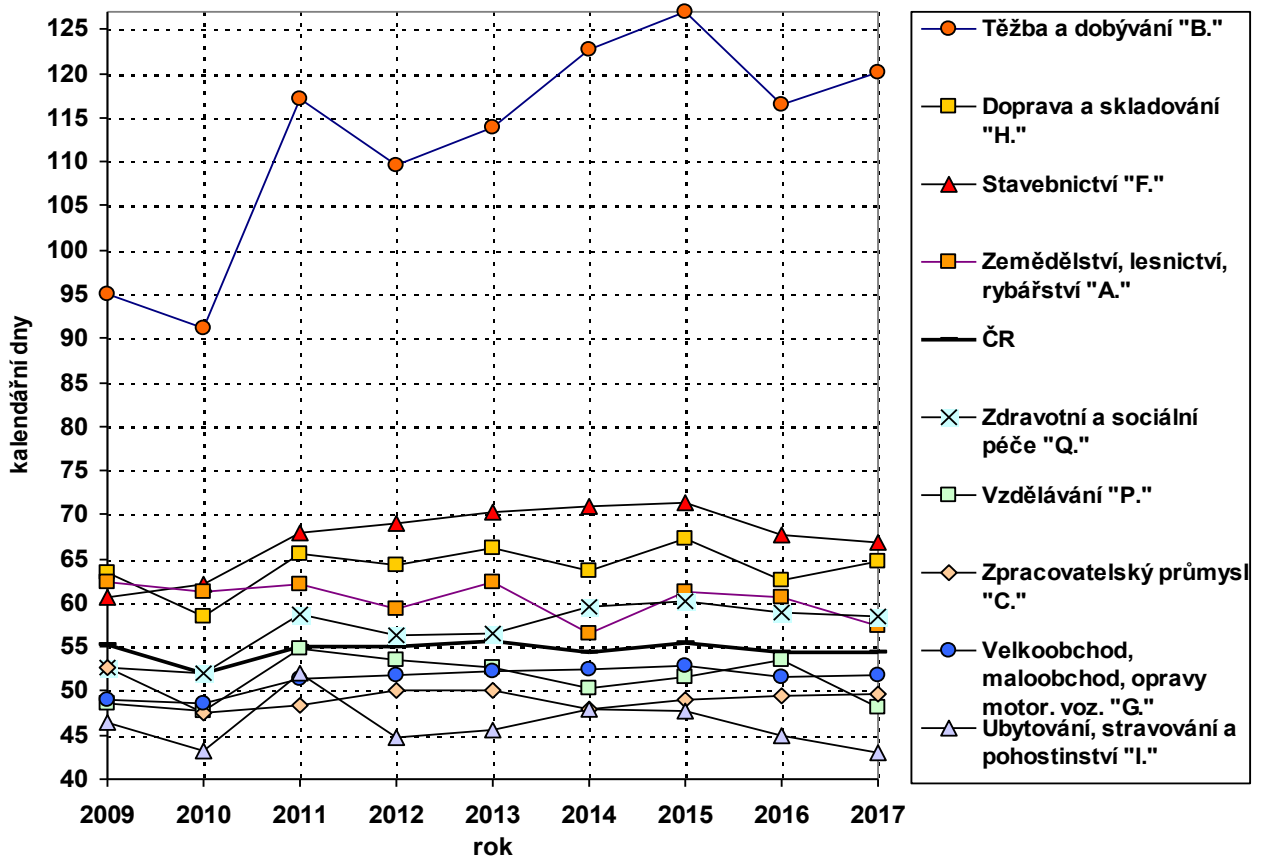
Graf č. 4.3.2 Četnost pracovních úrazů s pracovní neschopností v odvětvích (CZ-NACE)



Graf č. 4.3.3 Průměrné procento pracovní neschopnosti pro pracovní úraz v odvětvích (CZ-NACE)



Graf č. 4.3.4 Průměrná doba trvání pracovní neschopnosti pro pracovní úraz v odvětvích (CZ-NACE)



Vývoj ukazatelů pracovní úrazovosti v letech 2009–2017 v ČR ve vybraných odvětvích CZ-NACE je znázorněn v grafech, z nichž některé jsou doplněny vývojem hodnot tohoto ukazatele za celou ČR. Hodnoty ukazatelů jsou uvedeny v tabulce č. 4.3 (2013–2017).

V grafu č. 4.3.1 (logaritmická stupnice) je zaznamenán vývoj počtu pracovních úrazů s pracovní neschopností. Pokles počtu případů byl zaznamenán zejména v odvětví Těžba a dobývání (B.) o 11,0 %. Nárůst počtu byl zaznamenán u většiny odvětví, nejvíce u Výroby a rozvodu elektrické a jiné energie (D.) o 30,1 %, pak u Zásobování vodou; činnosti s odpady (E.) o 12,1 % (tabulka č. 4.3).

Graf č. 4.3.2 dokumentuje vývoj četnosti pracovních úrazů s pracovní neschopností na 100 pojištěnců. Obdobně byla evidována změna četnosti u výše uvedených odvětví. Největší nárůst četnosti byl zaznamenán u Výroby a rozvodu elektrické a jiné energie (D.) o 21,4 %.

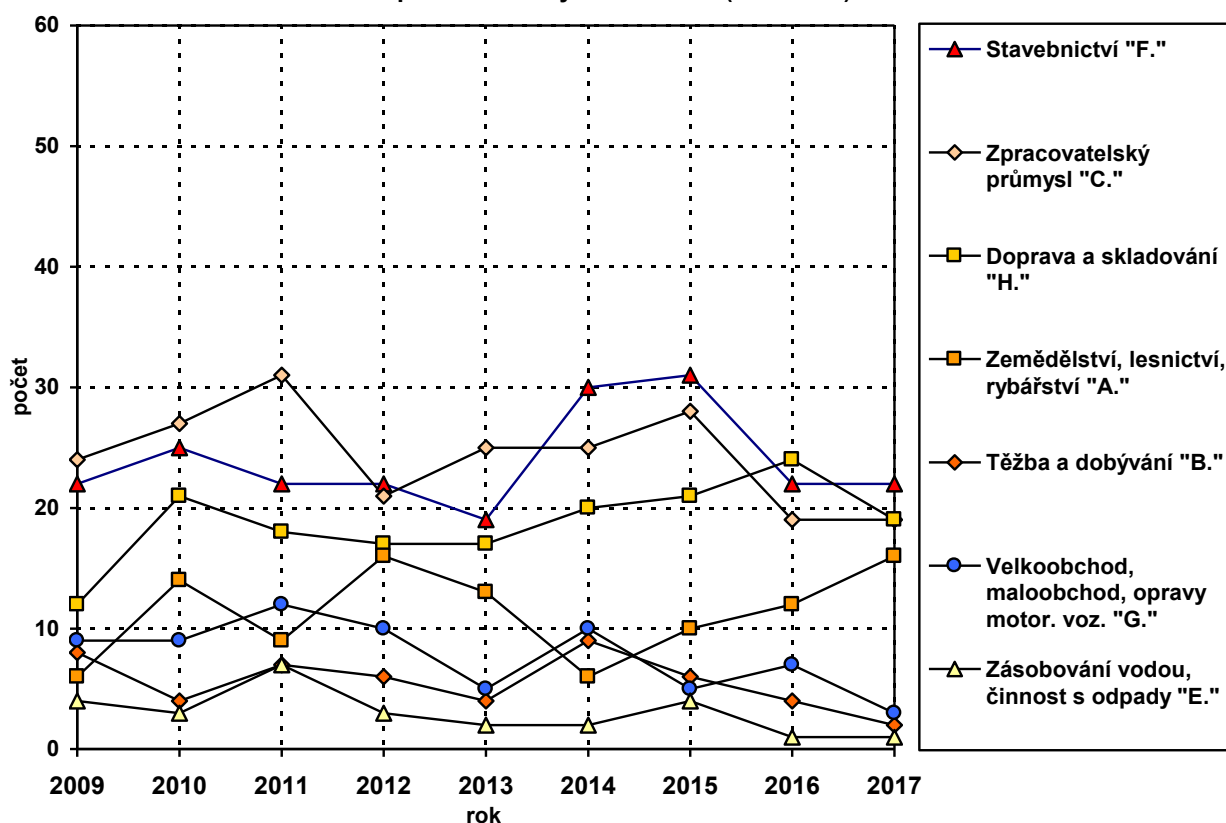
V grafu č. 4.3.3 je zaznamenán vývoj průměrného procenta pracovní neschopnosti pro pracovní úraz. V grafu je patrný pokles hodnoty tohoto ukazatele u Vzdělávání (P.) o 7,0 % a u Zemědělství, lesnictví, rybářství (A.) o 4,9 %. Nárůst byl zaznamenán největší u Výroby a rozvodu elektrické a jiné energie (D.) o 17,7 %, pak u Zásobování vodou; činnosti s odpady (E.) o 11,4 % (tabulka č. 4.3).

V grafu č. 4.3.4 je uveden vývoj průměrné doby trvání pracovní neschopnosti pro pracovní úraz. K poklesu tohoto ukazatele došlo v odvětví Vzdělávání (P.) o 10,1 %. K nárůstu došlo zejména u odvětví Doprava a skladování (H.) o 3,4 % a také Těžba a dobývání (B.) o 3,1 %. V tomto odvětví narostla hodnota ukazatele na 120,18 dne.

4.4 Vývoj smrtelné pracovní úrazovosti v odvětvích

V následujících grafech je znázorněn vývoj ukazatelů smrtelné pracovní úrazovosti v ČR ve vybraných odvětvích v letech 2009–2017. Hodnoty ukazatelů jsou uvedeny v tabulce č. 4.4.1 za roky 2013–2017.

Graf č. 4.4.1 Smrtelné pracovní úrazy v odvětvích (CZ-NACE)

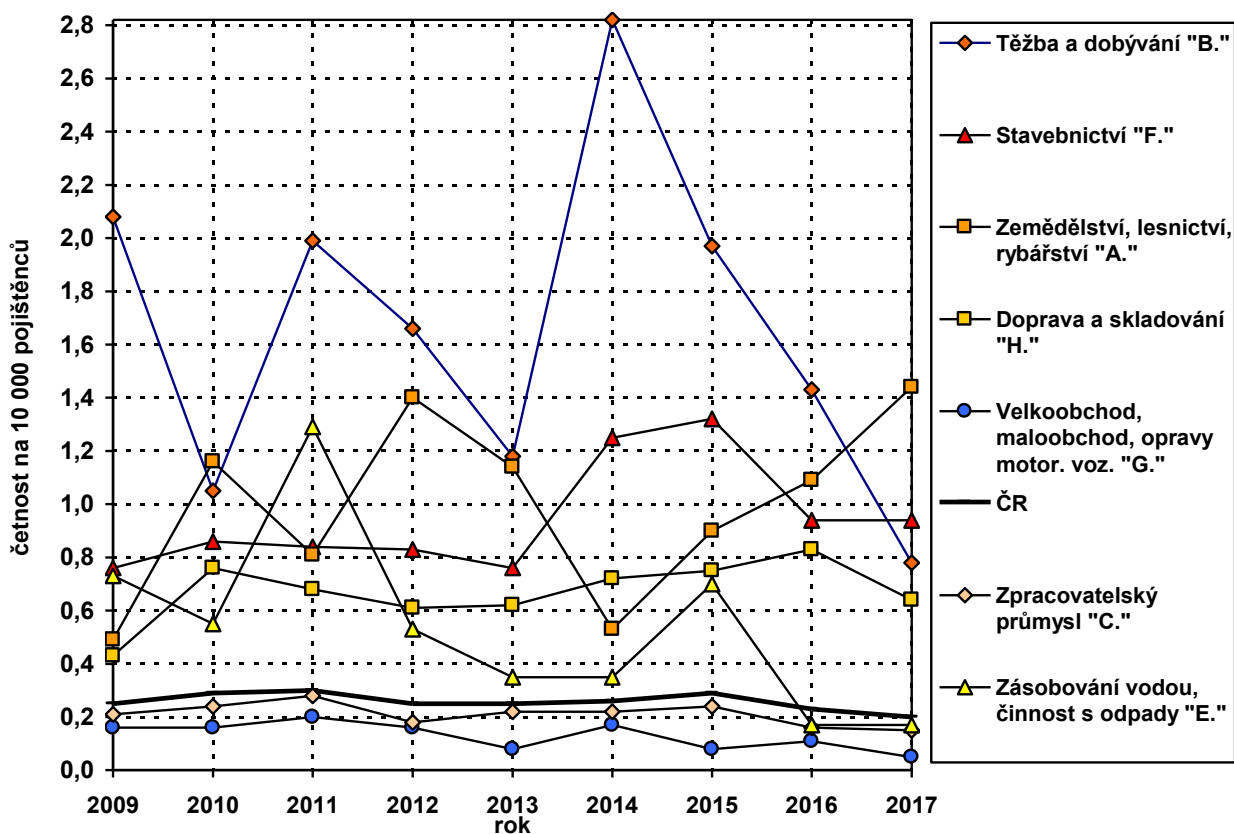


V tabulce č. 4.4.2 je uveden vývoj počtu smrtelných pracovních úrazů v jednotlivých odvětvích podrobně (2013–2017).

Vzájemné poměry hodnot ukazatelů smrtelné pracovní úrazovosti v jednotlivých odvětvích a tendence jejich vývoje jsou patrné z grafů č. 4.4.1 a 4.4.2. Největší počet smrtelných pracovních úrazů vykazala odvětví: Stavebnictví (F.), Doprava a skladování (H.), a Zpracovatelský průmysl (C.). Počet případů meziročně nejvíce vzrostl v Zemědělství, lesnictví, rybářství (A.). Ve většině odvětví ale došlo k poklesu nebo stagnaci počtu případů.

V grafu 4.4.2 jsou patrná odvětví, která vykazala četnost smrtelných pracovních úrazů výrazně vyšší, než činí republikový průměr (graf je doplněn vývojem hodnot tohoto ukazatele za celou ČR). Jsou to: Zemědělství, lesnictví, rybářství (A.), Těžba a dobývání (B.), Stavebnictví (F.) a Doprava a skladování (H.). Na smrtelných pracovních úrazech mají dlouhodobě velký podíl pozemní vozidla a ostatní dopravní prostředky. Zemědělství, lesnictví, rybářství (A.) vykazalo nejvyšší četnost případů.

Graf č. 4.4.2 Četnost smrtelných pracovních úrazů v odvětvích (CZ-NACE)

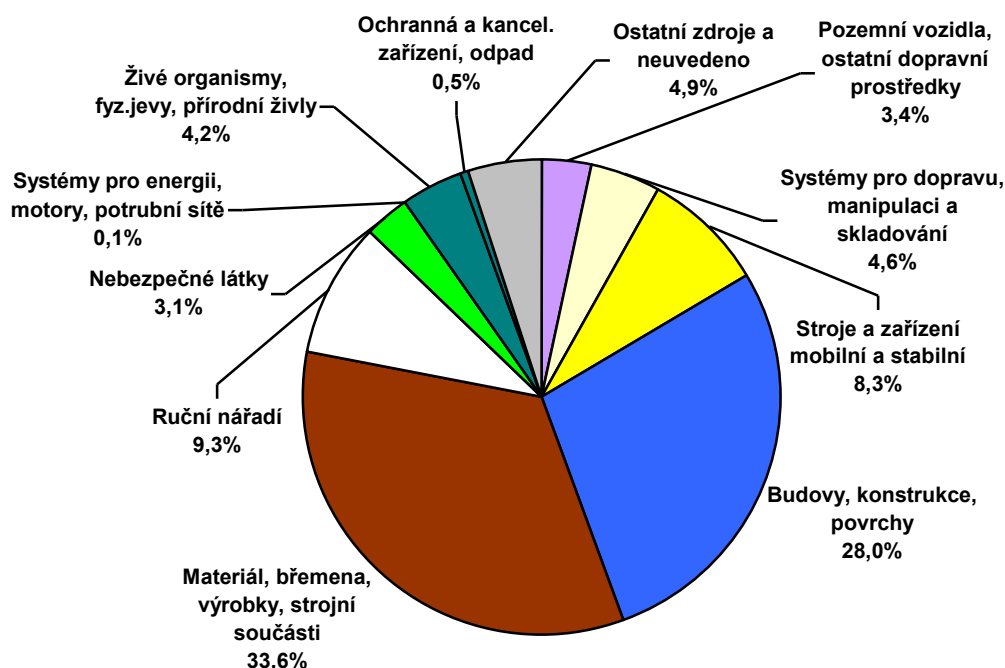


5 ZDROJE PRACOVNÍCH ÚRAZŮ V ROCE 2017

Podkladem k informacím o zdrojích pracovních úrazů, k nimž došlo v roce 2017, byla data o pracovních úrazech pořízená oblastními inspektoráty práce a uložena v bázi dat SÚIP a ČBÚ. Klasifikace zdrojů úrazů byla od roku 2011 provedena podle metodiky ESAW a z důvodu dodržení kontinuity časových řad sloučena do tvaru původního národního číselníku. Soubor dat z roku 2017 obsahoval data připravená ze 44 824¹ záznamů o úrazu s pracovní neschopností delší než tři kalendářní dny, které inspektorátům zaslaly podniky podléhající kontrolní činnosti SÚIP² a ČBÚ, z toho bylo 1 146 případů závažných (s hospitalizací nad 5 dní). Do přehledu smrtelných pracovních úrazů bylo zahrnuto 95 případů, tj. včetně případů evidovaných ČBÚ. Smrtelné pracovní úrazy nepodléhaly již od roku 2012 statistickému zjišťování (ČSÚ). V grafech č. 5.1, 5.0 a 5.2 je znázorněn podíl počtu pracovních úrazů (smrtelných, závažných a s pracovní neschopností delší než tři kalendářní dny) v základních skupinách zdrojů úrazu. V tabulkách č. 5.1.3–5.2.4 jsou uvedeny případy podle zdrojů úrazu v krajích ČR podle kraje, kde k úrazu došlo nebo kraje sídla firmy (smrtelné případy). Zdroje pracovních úrazů žen jsou uvedeny v kapitole č. 6.

5.1 Zdroje pracovních úrazů s pracovní neschopností delší než tři kalendářní dny v roce 2017

Graf 5.1 Podíl počtu pracovních úrazů s pracovní neschopností delší než tři kalendářní dny ve skupinách zdrojů úrazů v roce 2017



Z grafů č. 5.1 (tab. č. 5.1.1) a 5. 0 je patrné zastoupení nejvýznamnějších skupin zdrojů úrazů s pracovní neschopností delší než tři kalendářní dny a úrazů závažných:

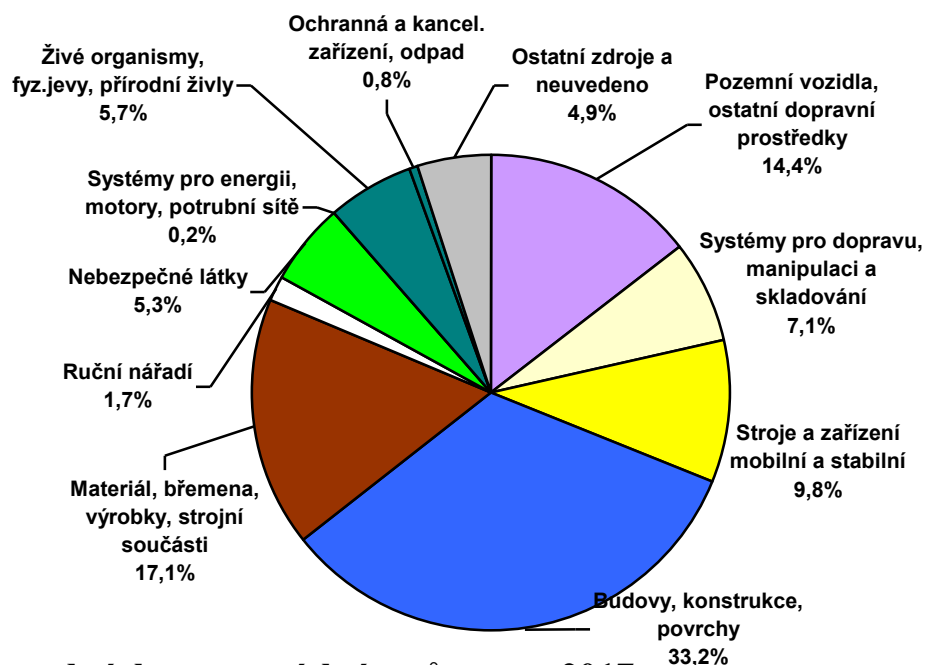
- **Materiál, břemena, výrobky, strojní součásti** 33,6 %
- **Budovy, konstrukce, povrchy** . 28,0 %
- **Ruční nářadí** . 9,3 %

¹ Podle stavu evidence k 2. 5. 2018.

² Nařízení vlády č. 170/2014 Sb., kterým se stanoví způsob evidence, hlášení a zasílání záznamu o úrazu, vzor záznamu o úrazu a okruh orgánů a institucí, kterým se ohlašuje pracovní úraz a zasílá záznam o úrazu.

- Budovy, konstrukce, povrchy 33,2 %
- Materiál, břemena, výrobky, strojní součásti 17,1 %
- Pozemní vozidla, ostatní dopravní prostředky 14,4 %

Graf č. 5.0 Podíl počtu závažných pracovních úrazů ve skupinách zdrojů úrazů v roce 2017

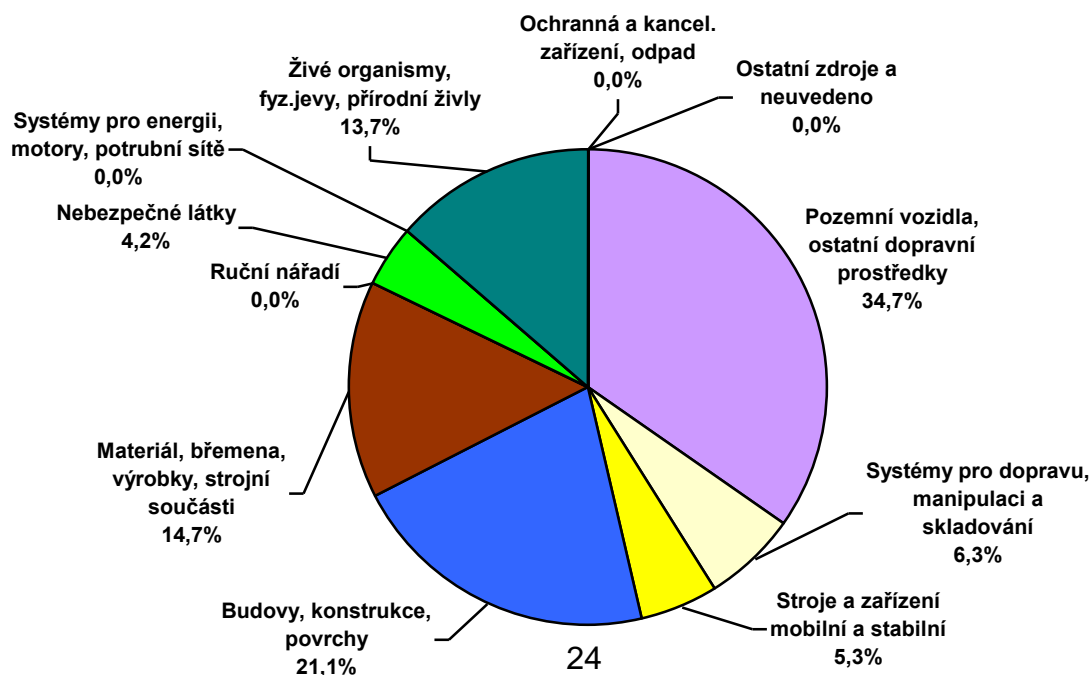


5.2 Zdroje smrtelných pracovních úrazů v roce 2017

Z grafu č. 5.2 (tab. č. 5.2.4) je patrné zastoupení nejvýznamnějších skupin zdrojů úrazů:

- Pozemní vozidla, ostatní dopravní prostředky 34,7 %
- Budovy, konstrukce, povrchy 21,1 %
- Materiál, břemena, výrobky, strojní součásti 14,7 %

Graf č. 5.2 Podíl počtu smrtelných pracovních úrazů ve skupinách zdrojů úrazů v roce 2017



5.3 Nejčastější skupiny zdrojů úrazu podle závažnosti v letech 2008–2017

V letech 2008–2017 byla nejčastěji zastoupenou skupinou zdrojů pracovních úrazů:

s pracovní neschopností nad 3 dny

skupina „Materiály, předměty, výrobky, strojní součásti“ (ESAW)

2017–34 %, 2016–34 %, 2015–32 %, 2014–30 %, 2013–31 %, 2012–34 %, 2011–36 %, skupina „Materiál, břemena, předměty“
2010–34 %, 2009–35 %, 2008–40 %

závažných

skupina „Budovy, konstrukce, povrchy“ (ESAW)

2017–33 %, 2016–35 %, 2015–34 %, 2014–34 %, 2013–41 %, 2012–38 %, 2011–39 %, skupina „Pracovní, dopravní prostory (pády osob)“
2010–40 %, 2009–37 %, 2008–36 %

smrtečných

skupina „Pozemní vozidla, ostatní dopravní prostředky“ (ESAW)

2017–33 %, 2016–45 %, 2015–31 %, 2014–41 %, 2013–31 %, 2012–35 %, 2011–32 %, skupina „Dopravní prostředky“
2010–38 %, 2009–39 %, 2008–41 %

5.4 Podíl zdrojů úrazu na závažnosti pracovních úrazů v letech 2008–2017

Největší podíl na pracovních úrazech s pracovní neschopností nad tři dny a zároveň nejmenší podíl na pracovních úrazech smrtečných

Ruční nářadí (ESAW) měla podíl na případech:

s pracovní neschopností nad 3 dny 9,3 %, na závažných 1,7 %, na smrtečných 0,0 % (2017),
s pracovní neschopností nad 3 dny 9,2 %, na závažných 2,2 %, na smrtečných 0,0 % (2016),
s pracovní neschopností nad 3 dny 10,0 %, na závažných 3,1 %, na smrtečných 0,0 % (2015),
s pracovní neschopností nad 3 dny 10,2 %, na závažných 2,2 %, na smrtečných 0,0 % (2014),
s pracovní neschopností nad 3 dny 9,9 %, na závažných 2,4 %, na smrtečných 0,0 % (2013),
s pracovní neschopností nad 3 dny 10,1 %, na závažných 1,6 %, na smrtečných 0,0 % (2012),
s pracovní neschopností nad 3 dny 10,0 %, na závažných 1,5 %, na smrtečných 0,0 % (2011),

Nářadí, nástroje, ručně ovládané strojky a zařízení měly podíl na případech:

s pracovní neschopností nad 3 dny 8,7 %, na závažných 1,5 %, na smrtečných 0,7 % (2010),
s pracovní neschopností nad 3 dny 8,6 %, na závažných 2,1 %, na smrtečných 0,0 % (2009),
s pracovní neschopností nad 3 dny 9,5 %, na závažných 1,9 %, na smrtečných 0,0 % (2008).

Nejmenší podíl na pracovních úrazech s pracovní neschopností nad tři dny a zároveň největší podíl na pracovních úrazech smrtelných

Pozemní vozidla, ostatní dopravní prostředky (ESAW) měly podíl na případech:

s pracovní neschopností nad 3 dny 3,4 %, na závažných 14,4 %, na smrtelných 34,7 % (2017),
s pracovní neschopností nad 3 dny 3,3 %, na závažných 14,8 %, na smrtelných 45,2 % (2016),
s pracovní neschopností nad 3 dny 3,4 %, na závažných 14,1 %, na smrtelných 31,1 % (2015),
s pracovní neschopností nad 3 dny 3,9 %, na závažných 15,2 %, na smrtelných 40,5 % (2014),
s pracovní neschopností nad 3 dny 4,7 %, na závažných 15,7 %, na smrtelných 31,0 % (2013),
s pracovní neschopností nad 3 dny 4,3 %, na závažných 15,7 %, na smrtelných 35,7 % (2012),
s pracovní neschopností nad 3 dny 4,8 %, na závažných 16,9 %, na smrtelných 31,6 % (2011),

Dopravní prostředky měly podíl na případech:

s pracovní neschopností nad 3 dny 4,7 %, na závažných 14,4 %, na smrtelných 37,8 % (2010),
s pracovní neschopností nad 3 dny 4,8 %, na závažných 16,1 %, na smrtelných 39,4 % (2009),
s pracovní neschopností nad 3 dny 4,3 %, na závažných 20,0 %, na smrtelných 40,8 % (2008).

Nebezpečné látky (ESAW) měly podíl na případech:

s pracovní neschopností nad 3 dny 3,1 %, na závažných 5,3 %, na smrtelných 4,2 % (2017),
s pracovní neschopností nad 3 dny 2,9 %, na závažných 4,9 %, na smrtelných 4,8 % (2016),
s pracovní neschopností nad 3 dny 2,9 %, na závažných 5,3 %, na smrtelných 7,6 % (2015),
s pracovní neschopností nad 3 dny 2,8 %, na závažných 5,2 %, na smrtelných 0,9 % (2014),
s pracovní neschopností nad 3 dny 2,9 %, na závažných 4,2 %, na smrtelných 6,2 % (2013),
s pracovní neschopností nad 3 dny 3,4 %, na závažných 5,7 %, na smrtelných 7,5 % (2011),

Živé organizmy, fyzikální jevy, přírodní živly (ESAW) měly podíl na případech:

s pracovní neschopností nad 3 dny 4,6 %, na závažných 5,7 %, na smrtelných 8,8 % (2012),

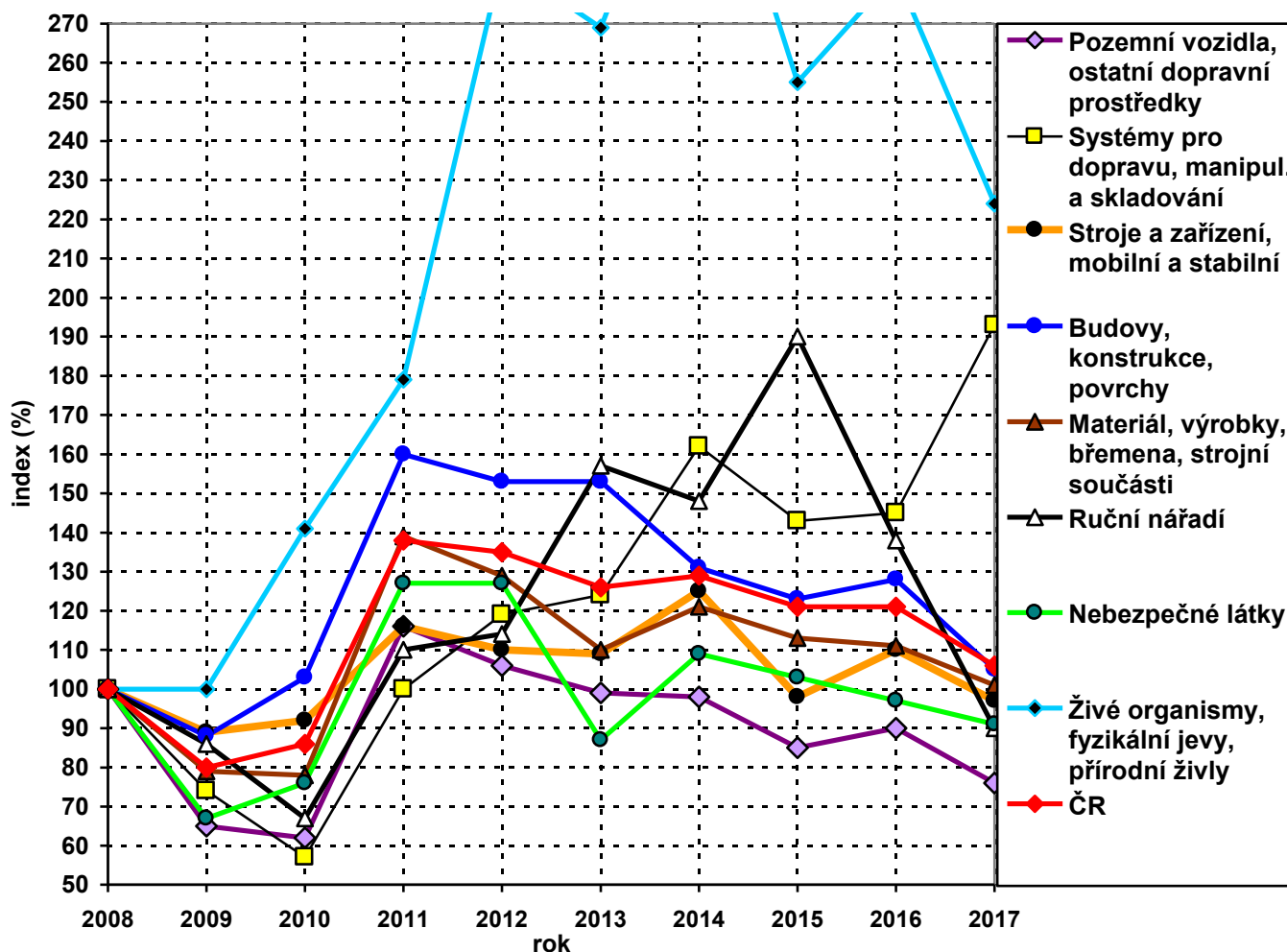
Elektřina měla podíl na případech:

s pracovní neschopností nad 3 dny 0,1 %, na závažných 1,0 %, na smrtelných 2,2 % (2010),
s pracovní neschopností nad 3 dny 0,1 %, na závažných 1,5 %, na smrtelných 3,9 % (2009),
s pracovní neschopností nad 3 dny 0,1 %, na závažných 1,5 %, na smrtelných 2,6 % (2008).

Vzájemným porovnáním grafů č. 5.0, 5.1 a 5.2 zjistíme, jak byly jednotlivé zdroje úrazu zastoupeny v pracovních úrazech různé závažnosti v roce 2017.

5.5 Vývoj zdrojů úrazu u pracovních úrazů v letech 2008–2017

Graf č. 5.5.1 Bazické indexy ukazatelů závažných pracovních úrazů



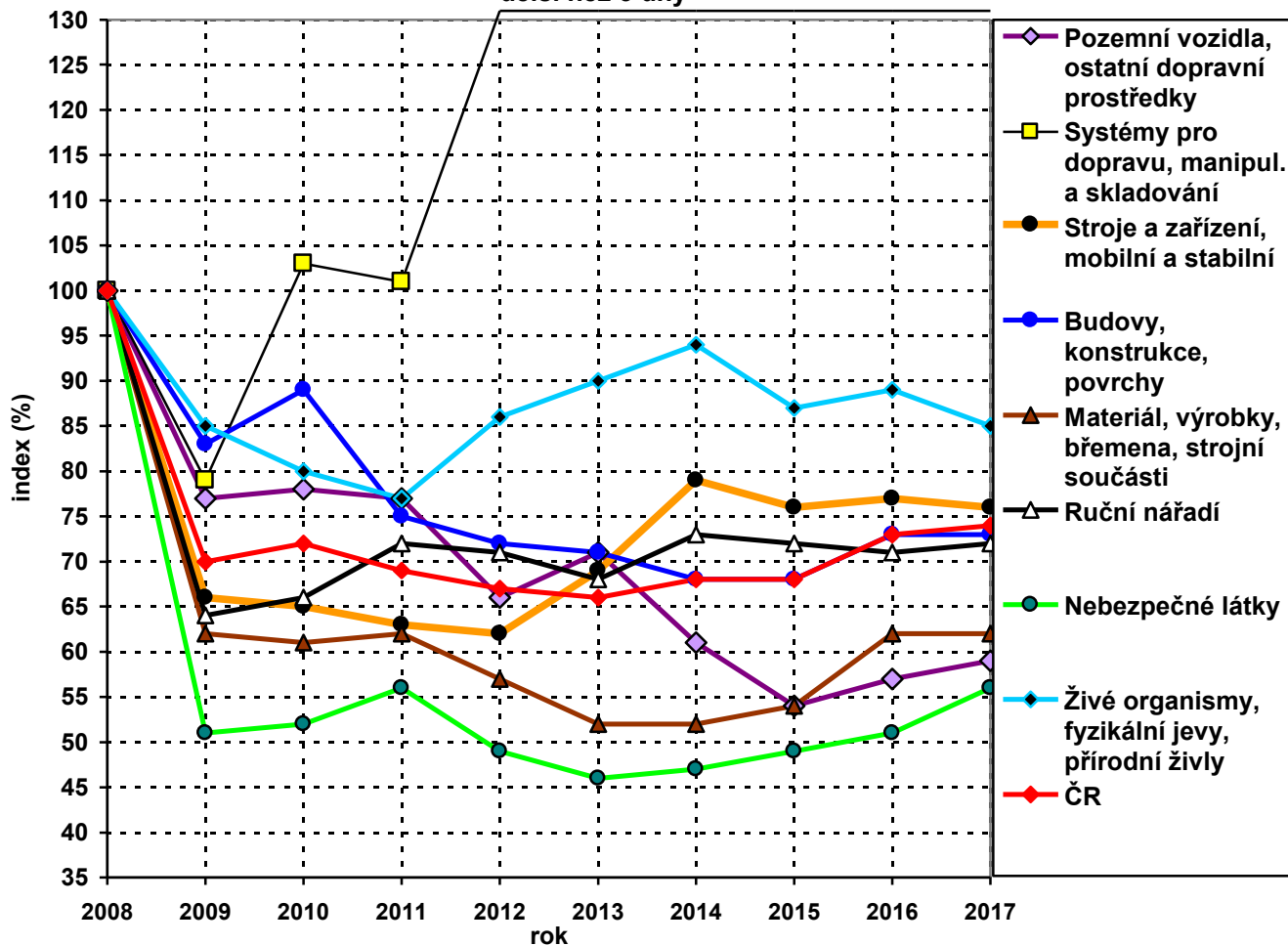
V grafu č. 5.5.1 je znázorněn vývoj počtu závažných pracovních úrazů bazickými indexy podle zdrojů úrazu. Celkové počty za ČR těchto pracovních úrazů se v letech 2007 a 2008 příliš nelišily. Do roku 2009 došlo k poklesu počtu případů o 20 %. Od roku 2011 pak počty těchto případů dramaticky vzrostly. Nejvyšší hodnota indexu za ČR byla evidována právě v tomto roce a to 138 %. Nejvyšší hodnoty indexu byly zaznamenány zejména v letech 2012–2017 u zdroje úrazu Živé organismy, fyzikální jevy, přírodní živly (až 334 % v roce 2014). V posledních letech došlo k nárůstu indexu u zdrojů úrazu Ruční nářadí (2015) a Systémy pro dopravu a manipulaci a skladování (2017).

U pracovních úrazů s pracovní neschopností delší než 3 dny (graf č. 5.5.2) bazické indexy zaznamenaly v roce 2009 pokles u všech zdrojů úrazu. K největšímu poklesu mezi roky 2008 a 2013 došlo u Nebezpečných látek (o 54 %).

Systémy pro dopravu a manipulaci a skladování zaznamenaly od roku 2010 nárůst, v letech 2012–2017 extrémně až na hodnotu 438 % (v grafu nezobrazeno).

U zdroje úrazu Živé organismy, fyzikální jevy, přírodní živly byl v roce 2017 zaznamenán pokles proti roku 2008 jen o 15 %.

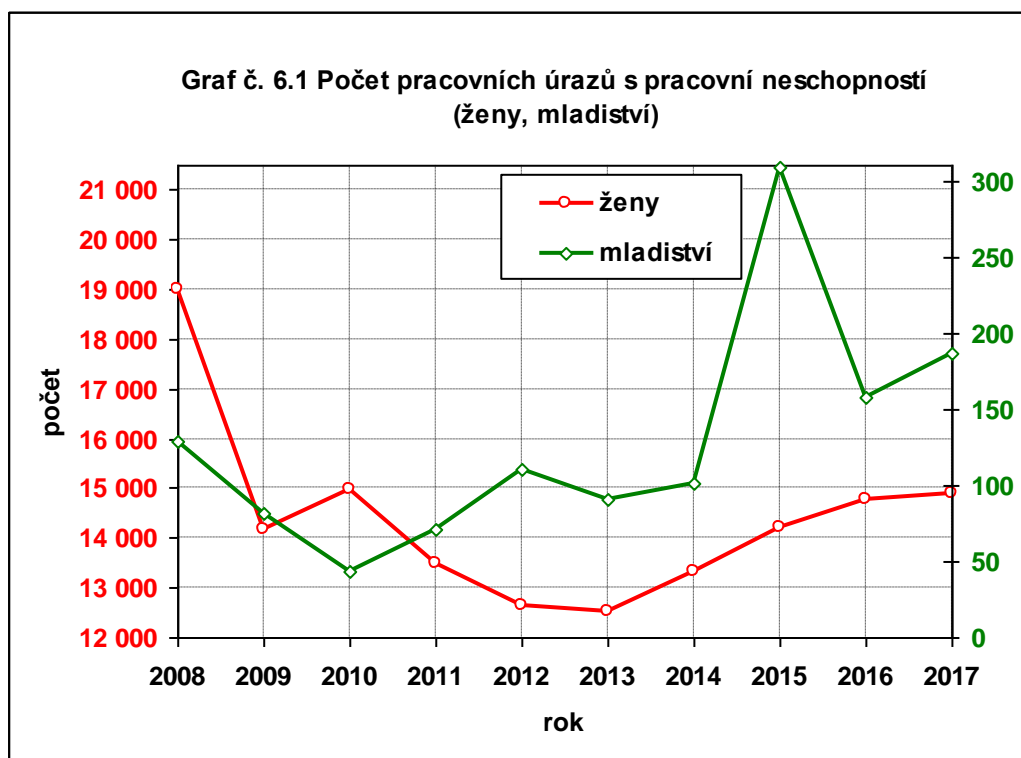
Graf č. 5.5.2 Bazické indexy ukazatelů pracovních úrazů s pracovní neschopností delší než 3 dny



6 PRACOVNÍ ÚRAZOVOST ŽEN A MLADISTVÝCH

Ve sledovaném období došlo k nejvyššímu výskytu počtu pracovních úrazů s pracovní neschopností u žen v roce 2008 (graf č. 6.1, tabulka č. 6.2). V roce 2009 došlo k významnému poklesu počtu případů a četnosti a to přes 20 %. Hodnota četnosti pracovních úrazů s pracovní neschopností u žen v roce 2008 dosahovala 56 % hodnoty celorepublikové četnosti. V letech 2009–2014 tato hodnota činila průměrně 59 % hodnoty celorepublikové četnosti a v letech 2015–2017 již 63 %. V tabulce č. 6.3 je uvedena četnost případů (na 100 nemocensky pojištěných žen) v odvětvích. Ve většině odvětví měly ženy hodnotu tohoto ukazatele stejnou nebo nižší než všichni zranění, kromě odvětví Vzdělávání (P.). V rizikových odvětvích, jako je Stavebnictví (F.), Těžba a dobývání (B.) a Zásobování vodou, činnost s odpady (E.) měly ženy podstatně nižší četnost případů než všichni pojištěnci, protože zde nevykonávaly právě ty činnosti (riskantní) pro odvětví typické.

Z celkového počtu 44 824 záznamů o úrazu s pracovní neschopností delší než tři kalendářní dny (k 2. 5. 2018), které inspektorátům zaslaly podniky podléhající kontrolní činnosti SÚIP a ČBÚ, se jich 13 933 (tj. 31,1 %) událo ženám. Tato skupina úrazů obsahovala 1 146 (tj. 2,6 % ze 44 824) pracovních úrazů závažných (s hospitalizací nad 5 dní), z nichž se 182 přihodilo ženám. Z grafu 6.3 je patrné, že od roku 2008 došlo k nárůstu počtu pojištěných žen o 7 %, ale k poklesu pracovních úrazů s pracovní neschopností (o 21 %) i četnosti (o 26 %).

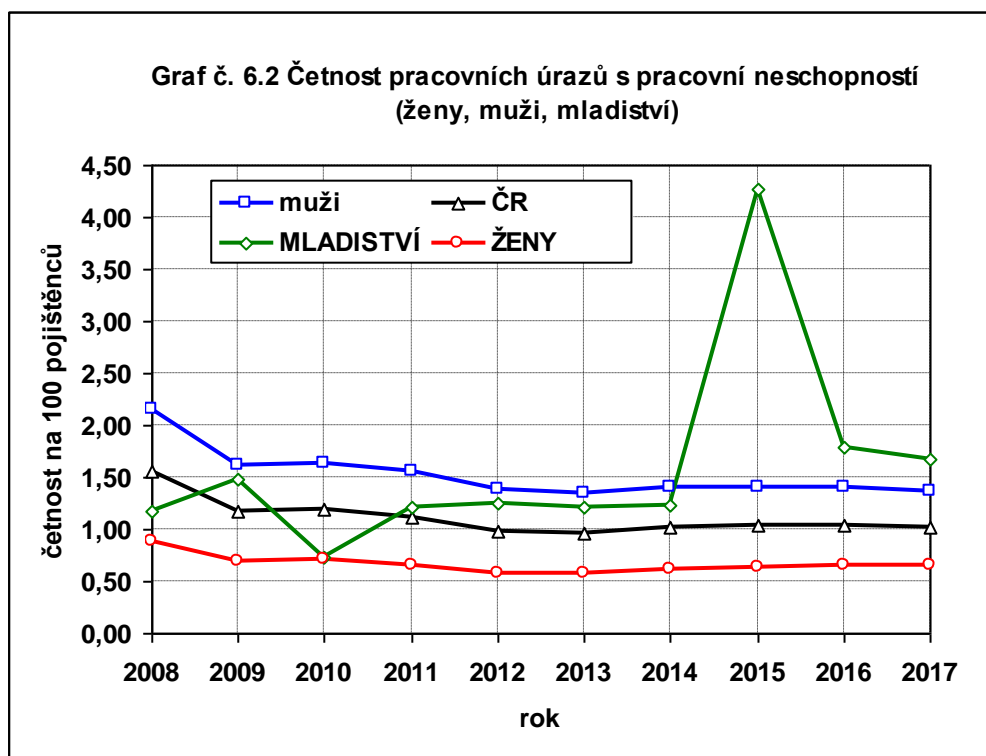


Počet smrtelných pracovních úrazů žen v období 2008–2017 byl charakterizován tak nízkým počtem případů, že nelze hovořit o nějakém dalším trendu, ale spíše o nahodilých událostech. K převážné většině smrtelných pracovních úrazů žen došlo při dopravních nehodách a začaly se již objevovat i případy při dopravních nehodách leteckých. Dalšími úrazovými ději byly pády osob a materiálu, exploze a otrava plyny. V roce 2011 se jednalo zejména o pády zaměstnanců nebo předmětů na zaměstnance a dopravní nehody. V roce 2012 byly evidovány pouhé dva případy a to autonehody. V roce 2013 bylo evidováno sedm případů, z toho dva při autonehodě. V roce 2014 byl evidován pouhý jeden případ, a to pád osoby z výšky. Jednalo se o historické minimum. V roce 2015 bylo evidováno případů 11, z toho byly čtyři dopravní nehody a dvě vraždy a v roce 2016 to byly tři případy, z toho dvě dopravní nehody a přejetí vysokozdvizným vozíkem. V roce 2017 se udály čtyři případy, z toho dvě dopravní nehody.

Absolutní počet pracovních úrazů s pracovní neschopností mladistvých pojištěnců (do 18 let) vykázal v letech 2009 a 2010 prudký pokles počtu těchto případů, v dalších dvou letech pak byl zaznamenán opět nárůst a v roce 2013 došlo k mírnému poklesu. V roce 2014 došlo k mírnému nárůstu počtu případů a v roce 2015 k velkém nárůstu na trojnásobek počtu případů. V roce 2016 došlo pak k velkému poklesu o 49 % a v roce 2017 počet případů opět narostl o 18 %. V grafu č. 6.1 jsou uvedeny počty případů mladistvých a žen na osách s rozdílnými měřítky.

Protože průměrný počet mladistvých pojištěnců rok od roku značně kolísá, je četnost případů ukazatel s lepší vypovídací schopností. V letech 2008 a 2010 byla četnost nižší než četnost za ČR. V roce 2009 se hodnota četnosti těchto pracovních úrazů (0,73) těsně přiblížila četnosti pracovních úrazů žen (0,72). V letech 2011 až 2014 došlo k vzestupu četnosti nad celorepublikový průměr a v letech 2015 až 2017 byla vyšší než četnost u mužů. V roce 2015 četnost extrémně stoupla (4,26) a přiblížila se hodnotě četnosti z let 1997 a 1998.

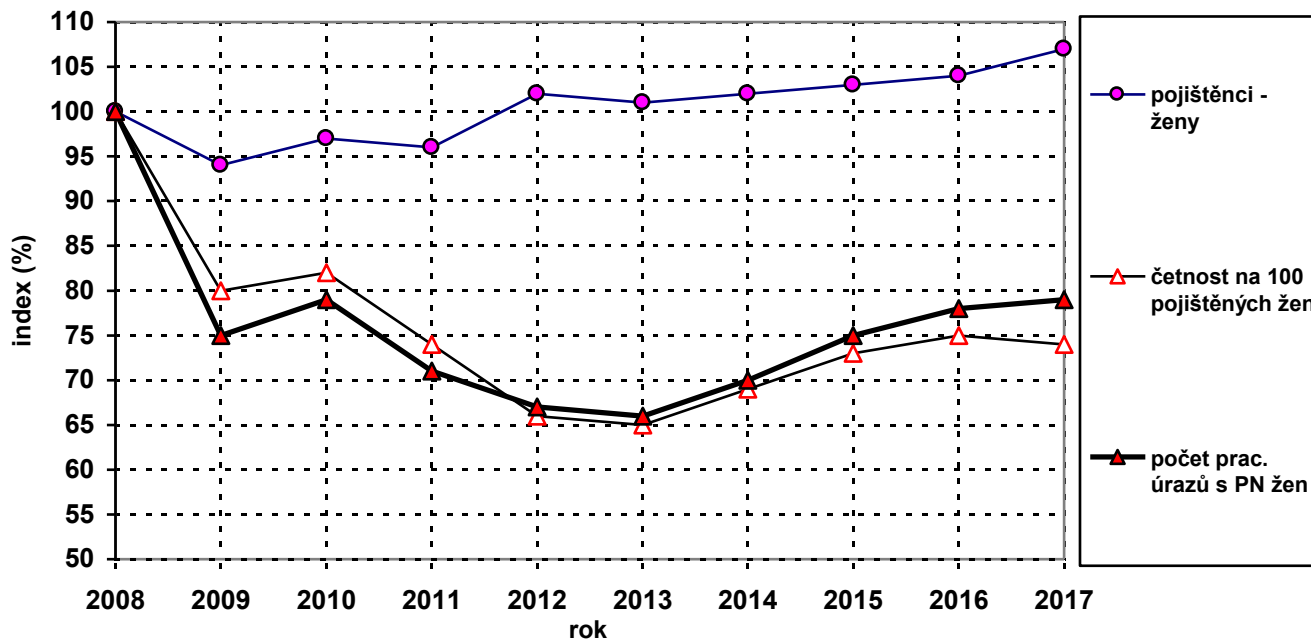
Smrtelný pracovní úraz mladistvých zaměstnanců nebyl v posledních více než 10 letech zaznamenán žádný.



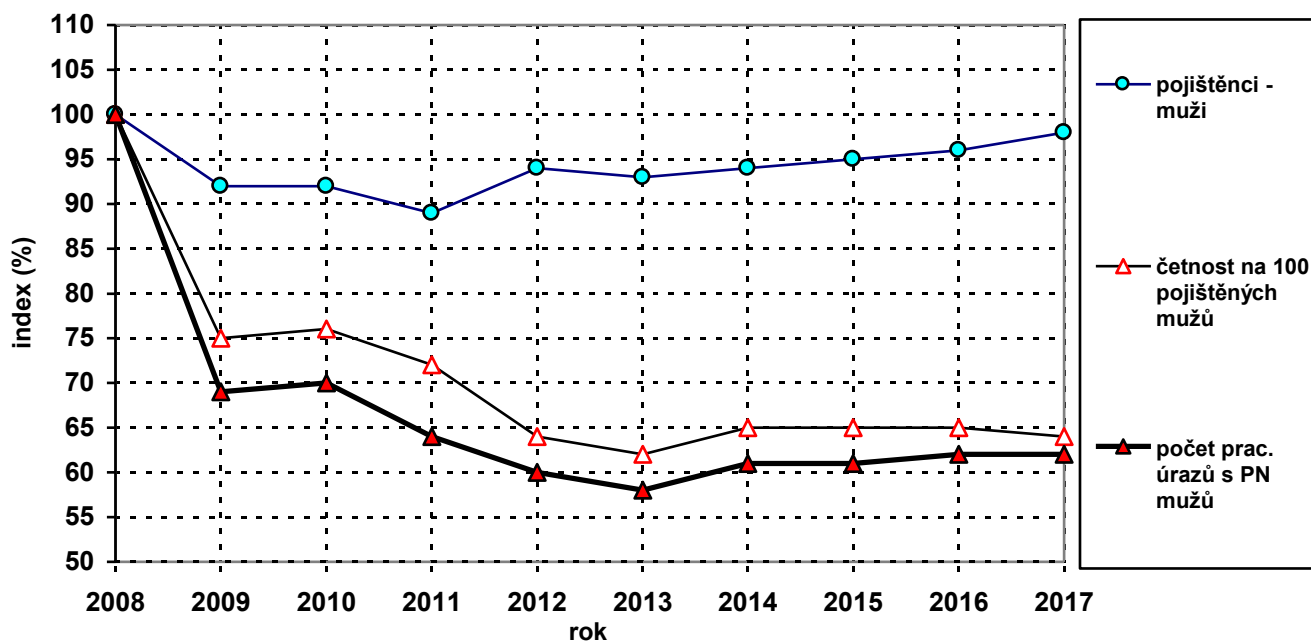
V grafech č. 6.3 a 6.4 je znázorněn vývoj počtu pojištěných osob, pracovních úrazů s pracovní neschopností a četnosti v letech 2008–2017 odděleně pro ženy a muže (bazické indexy). Za uvedené období došlo u pojištěných mužů ke snížení počtu o 2 %, zatímco u žen došlo ke zvýšení o 7 %. Dohromady za ČR se tento ukazatel téměř nezměnil, pokles zaznamenal jen o 2,0 % (grafy č. 2.5 a 2.8, kapitola č. 2).

Poměr počtu pojištěných žen ku mužům v roce 2008 činil 47,0 % : 53,0 %. Tento poměr se do roku 2017 postupně změnil na 49,3 % : 50,7 % (o 2,3 %). Znamená to tedy, že v pracovním procesu byli muži postupně nahrazováni ženami, které mají nižší četnost pracovních úrazů.

Graf č. 6.3 Bazické indexy ukazatelů pracovních úrazů s PN, ženy



Graf č. 6.4 Bazické indexy ukazatelů pracovních úrazů s PN, muži

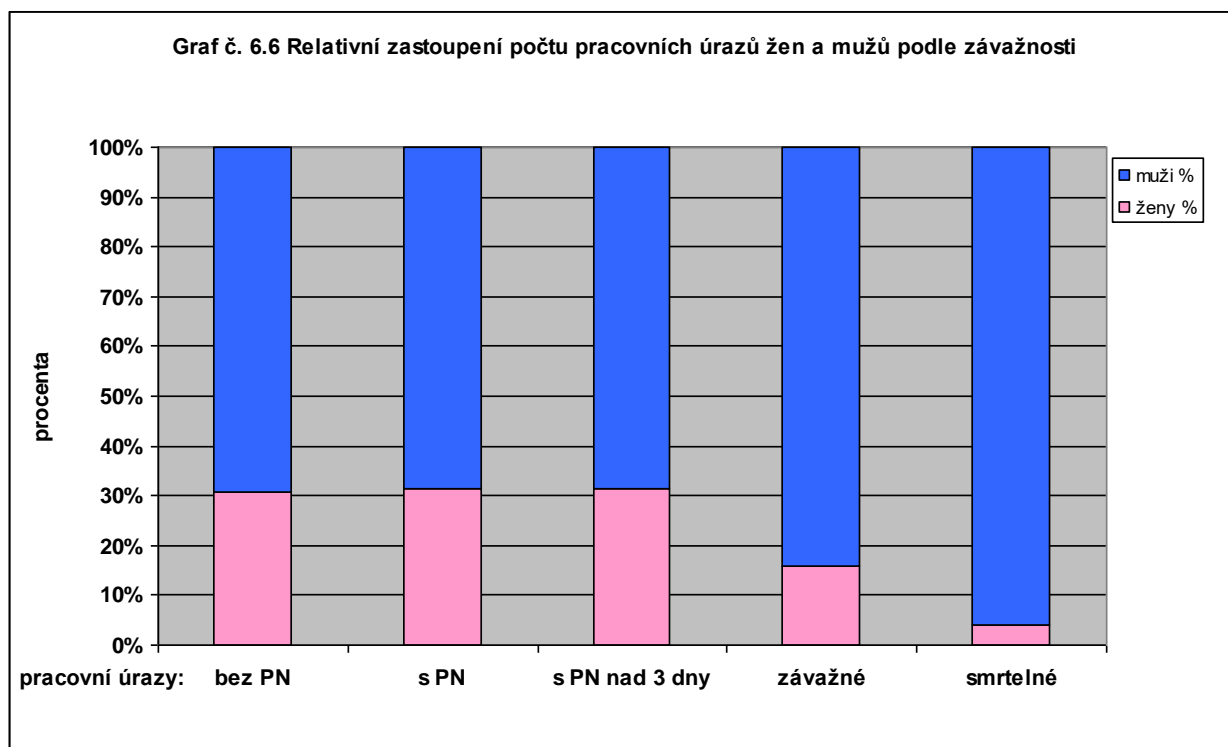


Také poměr počtu pracovních úrazů žen a mužů se za 10 posledních let změnil. Kromě případů smrtelných došlo k nárůstu procentního poměru u žen na úkor mužů. Tento poměr v roce 2008 činil 26,6 % : 73,4 % a v roce 2017 již 31,4 % : 68,6 %, změna o 4,8 % u případů s pracovní neschopností, v roce 2008 činil 26,4 % : 73,6 % a v roce 2017 již 31,5 % : 68,5 %, změna o 5,1 % u případů s pracovní neschopností delší než 3 dny, v roce 2008 činil 13,9 % : 86,1 % a v roce 2017 již 15,9 % : 84,1 %, změna o 2,0 % u případů závažných

U případů smrtelných nelze hovořit o trendu, počty zraněných kolísají. Poměr v roce 2008 činil 4,6 % : 95,4 % a v roce 2017 pak 4,2 % : 95,8 %.

V tabulkách č. 6.6 a 6.7 jsou uvedeny počty a procentní podíl pracovních úrazů (všechny druhy) a pojištěnců, odděleně pro ženy a muže za posledních 10 let.

V grafu č. 6.6 je uveden poměr počtu pracovních úrazů žen a mužů podle závažnosti. Z grafu je patrné, že se stoupající závažností případu roste podíl mužů na počtech případů. Použity byly počty případů za rok 2017, jen u případů bez pracovní neschopnosti za rok 2011.



Závažné pracovní úrazy žen

Činnosti

K největšímu počtu závažných pracovních úrazů žen došlo při chůzi (59 z 182, tj. 32,4 %) a to nejčastěji pádem (47 případů), především na rovině, např. vlivem namrzlého nebo mokrého povrchu. Celkem došlo při pádech osob (žen) k 85 případům. Při činnosti „zacházení, manipulace a zpracování hmotných věcí, živých rostlin a živočichů – nespec.“ došlo k 32 případům, z toho pády osob způsobily 9 případů. K 18 případům došlo při činnosti „osobní doprava“, z toho dopravní nehody (vč. sražení chodce vozidlem) způsobily 17 případů.

Zdroje úrazu

Povrchy na úrovni země (vnější i vnitřní, sportoviště, kluzké podlahy)	40 případů
Budovy, konstrukce, povrchy nad úrovní země (schody, žebříky, výstupy)	29 případů

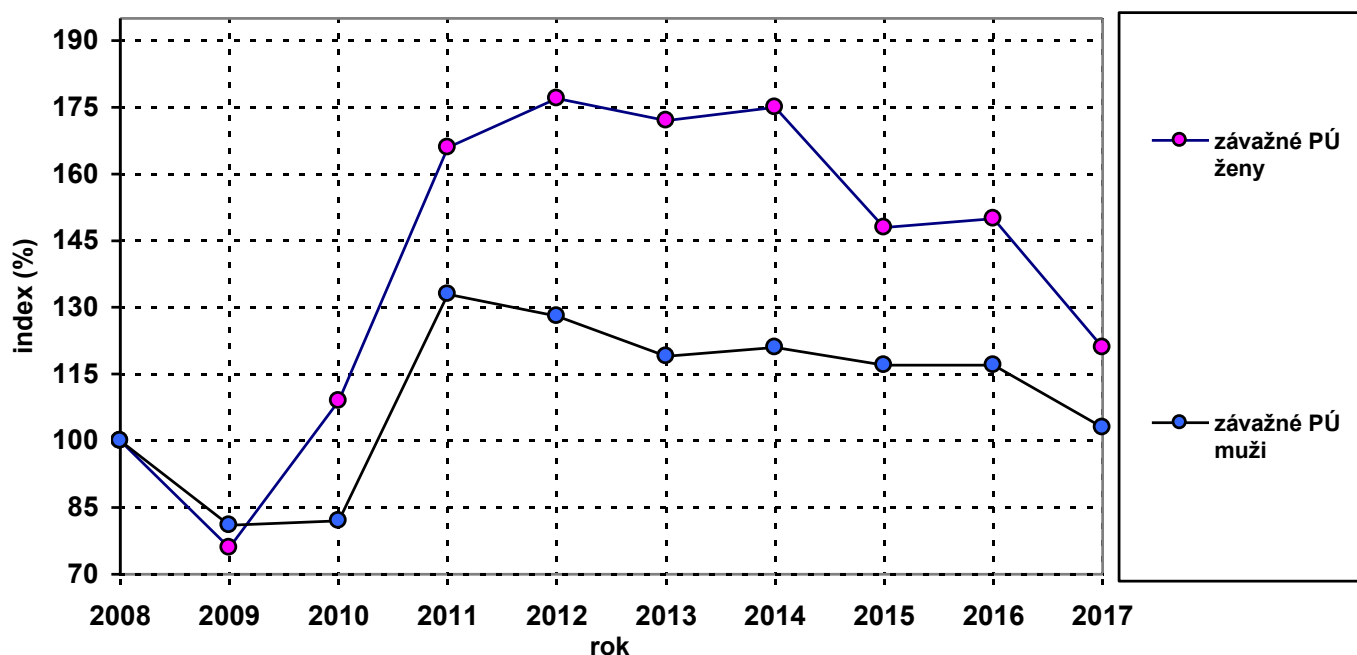
Průměrný věk závažně zraněných žen při pádech byl 46 let.

Ve věkové kategorii od 50 let (50–74 let) bylo evidováno 78 případů, z toho 60 bylo zaviněno pádem osoby.

V grafu č. 6.9 je znázorněn vývoj počtu závažných pracovních úrazů bazickými indexy zvlášť pro muže a ženy. Počty těchto pracovních úrazů se v letech 2002–2008 příliš nelišily. V grafu je znázorněno období od roku 2008. V roce 2009 došlo k meziročnímu poklesu počtu případů přibližně o 20 %, u žen (o 24 %) více než u mužů (o 19 %) a také k poklesu počtu pojištěnců celkem o 7 %. V následujících letech pak počty závažných pracovních úrazů u obou pohlaví dramaticky vzrostly. Nejvyšší hodnota indexu (od roku 2008) byla u mužů evidována v roce 2011 a to 133 %, u žen pak v roce 2012 a činila 177 %.

Podrobnější rozbor pracovní úrazovosti žen, závažných pracovních úrazů v členění podle pohlaví a věkových skupin a také smrtelné pracovní úrazovosti bude zpracován v dalších samostatných analýzách.

Graf č. 6.9 Bazické indexy ukazatelů závažných pracovních úrazů

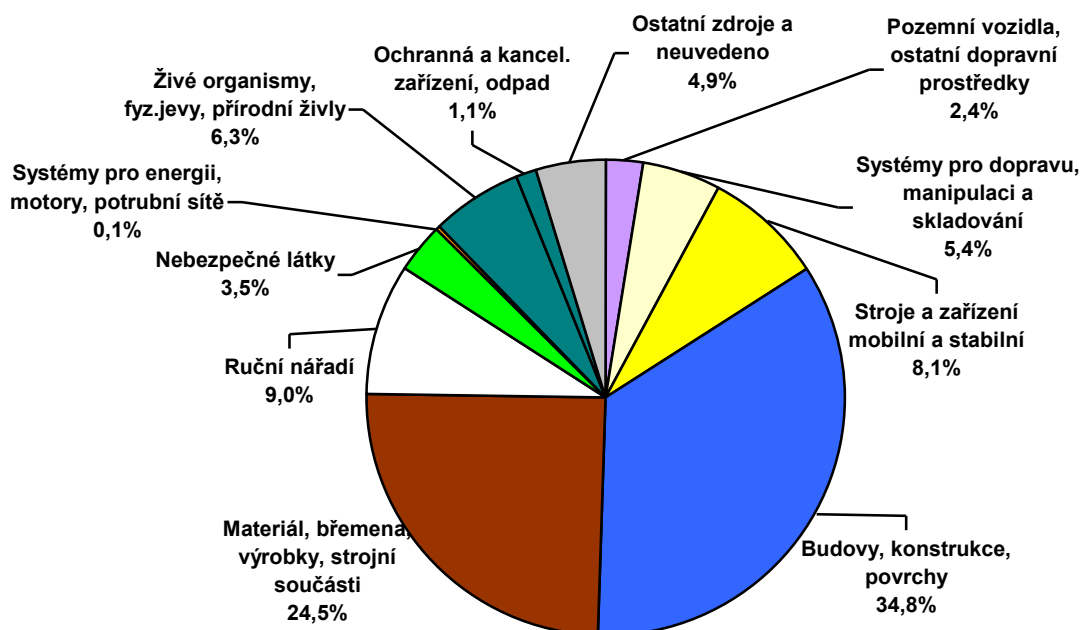


Zdroje pracovních úrazů s pracovní neschopností nad tři kalendářní dny žen

V grafu č. 6.5 je uvedeno zastoupení nejvýznamnějších skupin zdrojů úrazů s pracovní neschopností delší než tři kalendářní dny v roce 2017 žen. Počty případů jsou uvedeny v tabulce č. 6.5. V grafu jsou patrné tři nejvýznamnější skupiny zdrojů úrazů s pracovní neschopností delší než tři kalendářní dny:

- **Budovy, konstrukce, povrchy** . 34,8 %
- **Materiál, břemena, výrobky, strojní součásti** 24,5 %
- **Ruční nářadí** . 9,0 %

Graf č. 6.5 Podíl počtu pracovních úrazů s pracovní neschopností delší než tři kalendářní dny ve skupinách zdrojů úrazů v roce 2017 - ženy



7 PŘÍČINY PRACOVNÍCH ÚRAZŮ

Příčiny pracovních úrazů s pracovní neschopností nad 3 dny

Nejčastější příčinou těchto pracovních úrazů uváděnou zaměstnavateli v roce 2017 bylo „Špatně nebo nedostatečně odhadnuté riziko“. Tato příčina byla uváděna u 79,1 % případů.

Na druhém místě byly označeny „Nedostatky osobních předpokladů k řádnému pracovnímu výkonu (chybějící tělesné předpoklady, smyslové nedostatky, nepříznivé osobní vlastnosti a okamžité psychofyziologické stavy) a riziko práce“ (10,1 %).

Jako třetí nejčastější příčinou bylo označeno „Používání nebezpečných postupů nebo způsobů práce vč. jednání bez oprávnění, proti zákazu, prodlévání v ohroženém prostoru“ (2,3 %). Údaje jsou uvedeny v tabulce č. 7.1.

Mezi další významné příčiny podle jejich podílu na všech příčinách náleží:

„Vadný nebo nepříznivý stav zdroje úrazu (nikoli pracoviště) – 1,3 %

„Ohrožení jinými osobami“ – 0,6 %.

„Ohrožení zvířaty a přírodními živly“ – 0,5 %,

Ostatní příčiny se na celkovém počtu pracovních úrazů s pracovní neschopností nad 3 dny podílely méně než 0,5 % nebo nebyly zjištěny (5,1 %).

Představu o příčinách pracovních úrazů s pracovní neschopností delší než 3 dny dále poskytují údaje zpracované podle metodiky evropské statistiky, které přinášejí informaci, k jaké došlo odchylce od normálního průběhu pracovní činnosti, jejímž důsledkem byl tento pracovní úraz (tab. č. 7.2). Tyto údaje jsou k dispozici ze zpracování jen za roky 2003–2010, od roku 2011 se nesledují.

Nejčastější **nežádoucí události** v letech 2003–2009 byla zjištěna „Neovladatelnost, ztráta kontroly strojů, dopravních manipulačních prostředků, ručního náradí, předmětů, zvířat“ a v roce 2010 „Uklouznutí, klopýtnutí, pád osob“.

Na druhém místě to byl v letech 2003–2009 „Uklouznutí, klopýtnutí, pád osob“ a v roce 2010 „Pohyb těla bez fyzického zatížení“.

Na třetím místě byl v letech 2003–2009 evidován „Pohyb těla pod fyzickým zatížením“ a v roce 2010 „Neovladatelnost, ztráta kontroly strojů, dopravních a manipulačních prostředků, ručního náradí, předmětů, zvířat“.

Příčiny závažných pracovních úrazů

Nejčastější příčinou závažných pracovních úrazů uváděnou zaměstnavateli v roce 2017 bylo „Špatně nebo nedostatečně odhadnuté riziko“. Tato příčina byla uváděna u 62,6 % případů.

Pomineme-li případy, kdy příčina nebyla zjištěna (10,5 %), pak jako druhé bylo označeno „Používání nebezpečných postupů nebo způsobů práce vč. jednání bez oprávnění, proti zákazu, prodlévání v ohroženém prostoru“ (8,6 %).

Na třetím místě to byly „Nedostatky osobních předpokladů k řádnému pracovnímu výkonu (chybějící tělesné předpoklady, smyslové nedostatky, nepříznivé osobní vlastnosti a okamžité psychofyziologické stavy) a riziko práce“ (5,2 %).

Dále to byla příčina „Vadný nebo nepříznivý stav zdroje úrazu (nikoli pracoviště)“ 2,8 %, „Nesprávná organizace práce“ 2,5 %, a „Chybějící nebo nedostatečná ochranná zařízení a zajištění“ 1,8 %. Údaje jsou uvedeny v tabulce č. 7.0.

Příčiny smrtelných pracovních úrazů

Nejčastější příčinou u smrtelných pracovních úrazů uváděnou zaměstnavateli v roce 2017 bylo „Špatně nebo nedostatečně odhadnuté riziko“ (53,7 %), potom „Používání nebezpečných postupů nebo způsobů práce vč. jednání bez oprávnění, proti zákazu, prodlévání v ohroženém prostoru“ (13,7 %). U 15,8 % případů příčina nebyla zjištěna, zpravidla z důvodu dosud probíhajícího šetření. Dále to byly příčiny „Nedostatky osobních předpokladů k řádnému pracovnímu výkonu (chybějící tělesné předpoklady, smyslové nedostatky) (4,2 %) a „Nesprávná organizace práce“ (4,2 %).

Podstatnější informace o příčinách pracovních úrazů přinášejí údaje o porušených předpisech, které byly v souvislosti s pracovním úrazem porušeny. Tyto informace poskytují data o smrtelných pracovních úrazech, která zpravidla vyplývají z nezávislého šetření pracovních úrazů prováděného OIP a OBÚ. Příčiny a porušené předpisy u případů způsobených dopravními nehodami šetří policie. V následujícím přehledu jsou uvedeny nejčastěji porušené předpisy a zjištěné závady BOZP v letech 2008–2016 (za rok 2017 nejsou zatím k dispozici). Porušení předpisů bylo zaznamenáno zejména na straně zaměstnavatelů a zaměstnanců, v malé míře pak i jinou osobou.

Nejčastěji porušené předpisy v uplynulých letech:

- zákon č. 262/2006 Sb., (zákoník práce),
- zákon č. 361/2000 Sb., (silniční zákon),
- zákon č. 309/2006 Sb., kterým se upravují další požadavky BOZP,
- nařízení vlády č. 362/2005 Sb., o bližších požadavcích na BOZP na pracovištích s nebezpečím pádu z výšky a do hloubky,
- nařízení vlády č. 101/2005 Sb., o podrobnějších požadavcích na pracoviště a pracovní prostředí,
- nařízení vlády č. 591/2006 Sb., o bližších minimálních požadavcích na BOZP na staveništích,
- nařízení vlády č. 378/2001 Sb., kterým se stanoví podmínky ochrany zdraví zaměstnanců při práci,
- vyhlášky ČBÚ č. 22/1989 Sb., o ochraně zdraví při práci a bezpečnosti provozu při hornické činnosti prováděné hornickým způsobem v podzemí a č. 26/1989 Sb., o ochraně zdraví při práci a bezpečnosti provozu při hornické činnosti a při činnosti prováděné hornickým způsobem na povrchu.

Nejčastěji zjištěné závady BOZP v letech 2008–2016:

na straně zaměstnance:

- používání nebezpečných postupů nebo způsobů práce, vč. jednání bez oprávnění, proti zákazu, prodlévání v nebezpečném prostoru,
- nedostatky osobních předpokladů k řádnému pracovnímu výkonu,
- nepoužívání předepsaných a přidělených OOPP,

na straně zaměstnavatele:

- nesprávná organizace práce, neinformovanost mezi zaměstnavateli,
- nezpracovaný pracovní postup, nevyhledaná všechna rizika,
- chybějící nebo nedostatečná ochranná zařízení a zajištění,
- neprovedené školení zaměstnance, chybějící pravidelná lékařská prohlídka,

na straně jiné osoby:

- používání nebezpečných postupů nebo způsobů práce, vč. jednání bez oprávnění, proti zákazu, prodlévání v nebezpečném prostoru,

ostatní:

- selhání techniky, vada materiálu, ohrožení přírodními živly.

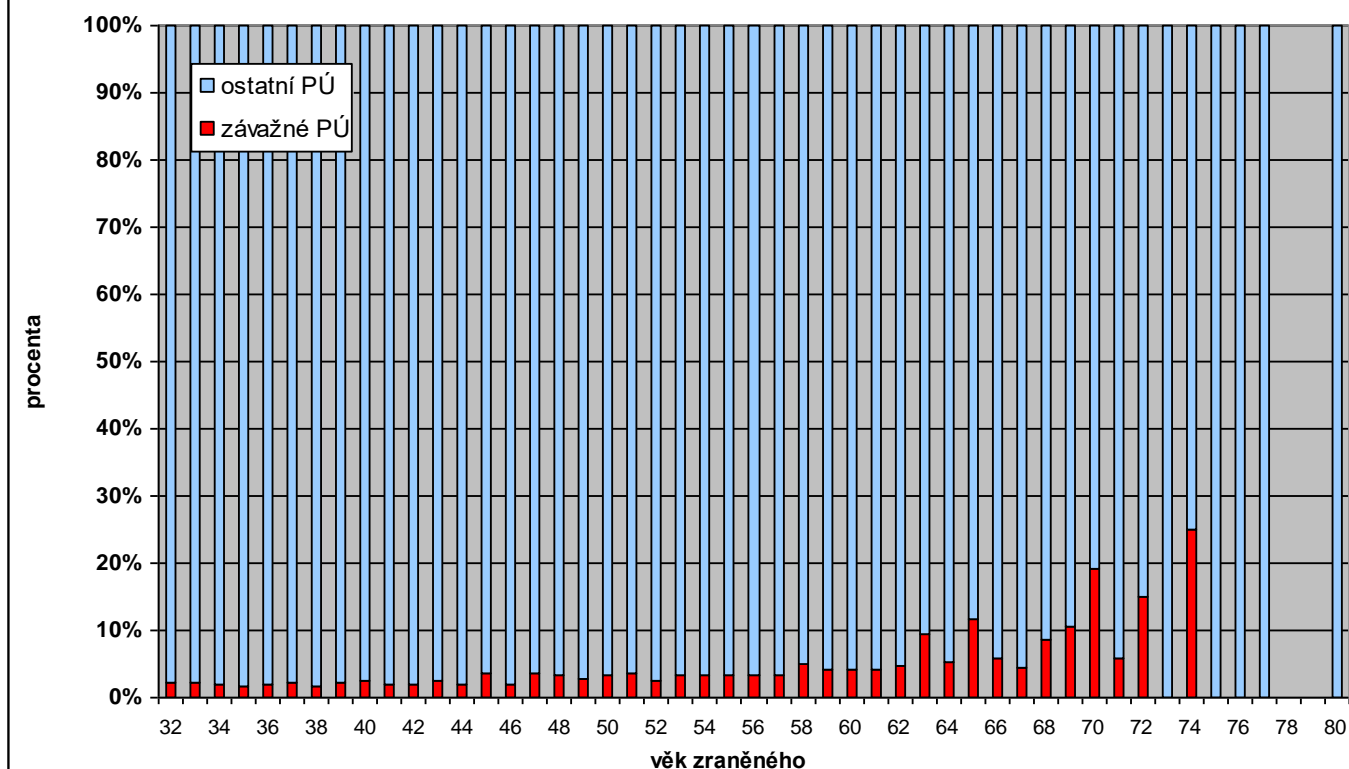
8 ZRANĚNÍ ZAMĚŠTNANCI, MÍSTO A ČINNOST

8.1 Zranění zaměstnanci

Zaměstnání

Nejvíce pracovních úrazů s pracovní neschopností delší než 3 dny bylo v roce 2017 evidováno v třídě KZAM č. 72 „kvalifikovaní kovodělníci a strojírenští dělníci“ a to 6 905 případů. Z nich nejvíce zastoupená byla pak skupina (č. 722) „kováři, nástrojáři, zámečníci a pracovníci v příbuzných oborech“, která vykázala 3 433 případů. V hlavní třídě (č. 8) „obsluha strojů a zařízení“ (11 491 případů) byla nejpočetněji zastoupena skupina (č. 832) „řidiči motorových vozidel“, kde došlo ke 2 686 případům. V hlavní třídě (č. 9) „pomocní a nekvalifikovaní pracovníci“ (7 691 případů) byla nejpočetněji zastoupena skupina (č. 932) „pomocní pracovníci v průmyslu“, kde došlo k 1 964 případům. Počty případů za roky 2012–2017 jsou uvedeny v tabulkách č. 8.1.1 a 8.1.2 a to hlavní třídy a třídy (KZAM). V tabulce č. 8.2 jsou pak uvedeny jen vybrané skupiny KZAM z hlavních tříd č. 4–9 za roky 2016–2017.

Graf č. 8 - Podíl počtu závažných pracovních úrazů podle věku zraněného v roce 2017



Věk

V grafu č. 8 je uveden podíl počtu pracovních úrazů závažných a ostatních v závislosti na věku zraněného zaměstnance od 30 do 80 let. Graf znázorňuje, jak stoupá podíl (%) závažných případů se stoupajícím věkem. Od 58. roku věku zraněného zaměstnance byly následky úrazu větší, závažných případů bylo v tomto věku přibližně 5 % a jejich podíl se pak s rostoucím věkem stále zvětšoval. Obdobné výsledky byly vykázány i v letech předchozích.

8.2 Místo a činnost při pracovním úrazu

Činnost

Nejvíce pracovních úrazů s pracovní neschopností delší než 3 dny bylo v roce 2017 vykázáno při činnosti „zacházení, manipulace a zpracování hmotných věcí, živých rostlin a živočichů“ a to celkem 16 091 případů. Na prvním místě byla tato položka „blíže nespecifikovaná“ (14 038 případů) a na místě čtvrtém tato položka „ostatní“ (2 053 případů). Na druhém místě to byla „chůze“, kde bylo evidováno 8 816 případů. Dále to byla činnost „ukládání“ s 2 118 případy a pak „zpracování materiálů“ s 1 722 případy. Dohromady těchto pět činností zaznamenalo 64,1 % případů.

Nejvíce případů bylo evidováno ve Zpracovatelském průmyslu (C.), kde činnosti „zacházení, manipulace a zpracování hmotných věcí, živých rostlin a živočichů“ (nespecifikováno a ostatní dohromady) dominovaly (7 786 případů). Dále to byla činnost „chůze“ (2 698 případů) a zpracování materiálů (1 249 případů).

Na druhém místě bylo odvětví Velkoobchod, maloobchod, opravy motorových vozidel (G.), kde tyto činnosti zaujímaly stejné pořadí.

Na třetím místě bylo odvětví Doprava a skladování (H.), kde se nejvíce případů odehrálo naopak při chůzi a to 1 530 (tj. 35 % z 4 409 případů evidovaných v tomto odvětví).

V tabulce č. 8.2.1 je uvedeno 80,8 % případů z celku, činnosti jsou řazeny podle počtu případů a procentního podílu a doplněny o sumarizovaná procenta.

Místo

Nejvíce případů se událo v roce 2017 v místě úrazu „průmyslový/výrobní prostor“ a to 12 973. Na druhém místě byla evidována „výrobní hala, továrna, dílna“ s 8 805 případy. Z těchto 21 778 případů jich bylo 16 831 (77 %) vykázáno ve Zpracovatelském průmyslu (C.).

Na třetím místě to pak byl „prostor pro skladování, nakládku a vykládku“, kde bylo zaznamenáno 3 612 případů. Z toho jich připadlo na odvětví:

- Velkoobchod, maloobchod, opravy motorových vozidel (G.) 1 200, tj. 33,2 %
- Zpracovatelský průmysl (C.) 989, tj. 27,4 %
- Doprava a skladování (H.) 746, tj. 20,7 %

V tabulce č. 8.2.2 je uvedeno 91,1 % případů z celku, místa úrazu jsou řazena také podle počtu případů i procentního podílu a doplněna o sumarizovaná procenta.

9 PŘEHLED UKAZATELŮ

V tabulkách jsou uváděny absolutní ukazatele pracovní úrazovosti vykazované v pololetním výkazu Nem Úr 1-02 a definované v Metodických vysvětlivkách k tomuto výkazu a dále relativní ukazatele, jejichž způsob výpočtu je uveden v Metodických poznámkách k publikacím Pracovní neschopnost pro nemoc a úraz v České republice za běžný rok.

Pokud je to nutné, jsou v tabulkách, grafech a vzorcích z důvodů úspory místa používány zkrácené názvy ukazatelů.

9.1 Absolutní ukazatele

Absolutní ukazatele vyjadřují ekonomický dosah absence plynoucí z pracovních úrazů a je možné z nich vypočítat relativní ukazatele. Obsahové vymezení jednotlivých ukazatelů je uvedeno níže.

Průměrný počet nemocensky pojištěných (pojištěnci)

Ukazatel zahrnuje průměrný počet osob, které jsou nemocensky pojištěny podle § 2 zákona č. 54/1956 Sb., o nemocenském pojištění zaměstnanců, ve znění pozdějších předpisů a osoby samostatně výdělečně činné pojištěné podle § 145a až 145f zákona č. 100/1988 Sb., o sociálním zabezpečení v úplném znění.

Do průměrného počtu nemocensky pojištěných nejsou zahrnovány ženy na mateřské dovolené a vojáci základní vojenské služby.

Počet nově hlášených případů pracovní neschopnosti pro pracovní úraz (pracovní úrazy s pracovní neschopností)

Ukazatel zahrnuje pracovní úrazy, za něž jsou považovány ty úrazy, které se staly zaměstnancům při plnění pracovních úkolů nebo v přímé souvislosti s nimi podle § 25 nařízení vlády ČR č. 108/1994 Sb., kterým se provádí zákoník práce a některé další zákony, nebo které zaměstnanec utrpěl pro plnění pracovních úkolů, jimiž byla způsobena smrt nebo pracovní neschopnost jak delší než 3 kalendářní dny mimo den, kdy k úrazu došlo (§ 105 odst. 3 zákoníku práce), tak i kratší než 3 kalendářní dny.

Počet kalendářních dnů pracovní neschopnosti pro pracovní úrazy (dny pracovní neschopnosti)

Ukazatel vykazuje souhrnný počet kalendářních dnů, po které byli v daném období (roce) nemocensky pojištěni práce neschopni pro pracovní úraz, zjištěný na základě předložených hlášení o počátku a ukončení pracovní neschopnosti.

Počet smrtelných pracovních úrazů

Ukazatel zahrnuje pracovní úrazy, které způsobily nemocensky pojištěným smrt, a to ihned nebo kdykoliv později ve sledovaném období (roce) nebo případy, kdy ve sledovaném období došlo k úmrtí pojištěnce, které bylo podle lékařského posudku důsledkem pracovního úrazu, který pojištěnec utrpěl v kterémkoliv předcházejícím období. Neomezené období platilo až do konce roku 2001. Počínaje rokem 2002 se pro účely hlášení úrazu za smrtelný pracovní úraz počítá ten případ, u něž nastala smrt pojištěnce nejpozději do jednoho roku po vzniku pracovního úrazu (nařízení vlády č. 201/2010 Sb.).

9.2 Relativní ukazatele

Relativní ukazatele vznikají srovnáním dvou nebo více absolutních ukazatelů. Slouží k porovnávání úrovně bezpečnosti v různých oblastech (regionech, odvětvových ekonomických činnostech, skupinách zaměstnanců, létech, druzích událostí apod.). Definice a způsoby jejich výpočtu jsou uvedeny níže. Jde o tyto ukazatele:

Četnost případů pracovní neschopnosti pro pracovní úraz na 100 nemocensky pojištěných (četnost případů na 100 pojištěnců)

Ukazatel vyjadřuje počet nově hlášených případů pracovní neschopnosti pro pracovní úraz, které připadají v průměru na 100 nemocensky pojištěných. Vypočítá se ze vztahu:

$$\text{četnost případů na 100 pojištěnců} = \text{pracovní úrazy s pracovní neschopností} \times 100 / \text{pojištěnci}$$

Průměrná délka trvání případu pracovní neschopnosti pro pracovní úraz v kalendářních dnech (průměrná délka trvání případu)

Ukazatel vyjadřuje, kolik kalendářních dnů pracovní neschopnosti v průměru připadá na jeden nově hlášený případ pracovní neschopnosti pro pracovní úraz. Vypočítá se ze vztahu:

$$\text{průměrná délka trvání případu} = \text{dny pracovní neschopnosti} / \text{pracovní úrazy s pracovní neschopností}$$

Průměrné procento pracovní neschopnosti pro pracovní úrazy (průměrné procento pracovní neschopnosti)

Ukazatel vyjadřuje podíl kalendářních dnů pracovní neschopnosti pro pracovní úraz na celkovém kalendářním fondu pojištěnců ve sledovaném období (roce) vyjádřený v procentech. Vypočítá se ze vztahu:

$$\text{průměrné procento} = \text{dny pracovní neschopnosti} \times 100 / (\text{pojištěnci} \times 365)$$

nebo také:

$$\text{průměrné procento} = \text{četnost případů na 100 pojištěnců} \times \text{průměrná délka trvání případu} / \text{počet kalendářních dnů ve vykazovaném období}$$

Průměrný denní stav práce neschopných pro pracovní úraz (průměrný denní stav práce neschopných)

Představuje počet nemocensky pojištěných, kteří byli ve sledovaném období (roce) průměrně denně nepřítomni v práci z důvodů pracovní neschopnosti pro pracovní úraz. Vypočítá se ze vztahu:

$$\text{průměrný denní stav práce neschopných} = \text{dny pracovní neschopnosti} / 365$$

Četnost smrtelných pracovních úrazů na 10 000 nemocensky pojištěných (smrtelné úrazy na 10 000 pojištěnců)

Ukazatel vyjadřuje, kolik pojištěnců z 10 000 nemocensky pojištěných ve sledovaném období zemřelo na následky pracovních úrazů. Vypočítá se ze vztahu:

$$\text{smrtelné úrazy na 10 000 pojištěnců} = \text{smrtelné úrazy} \times 10\,000 / \text{pojištěnci}$$

Procento smrtelných pracovních úrazů z nově hlášených případů pracovních úrazů (procento z pracovních úrazů s pracovní neschopností)

Ukazatel stanoví, kolik procent z případů pracovních úrazů vykazovaných ve sledovaném období končilo smrtí postižených v důsledku pracovních úrazů. Vypočítá se ze vztahu:

$$\text{procento z pracovních úrazů} = \text{smrtelné úrazy} \times 100 / \text{pracovní úrazy s pracovní neschopností}$$

Zdroje dat

1. Databáze ze statistického zjišťování „Pracovní neschopnost pro nemoc a úraz v ČR“ a ze „Statistiky dočasné pracovní neschopnosti pro nemoc a úraz v ČR“ prováděné Českým statistickým úřadem.
2. Databáze z informačního systému o pracovních úrazech Státního úřadu inspekce práce zpracovaná ze záznamů o úrazech.
3. Databáze z informačního systému Výzkumného ústavu bezpečnosti práce, v. v. i., o smrtelných pracovních úrazech a o pracovních úrazech podle metodiky evropské statistiky o pracovních úrazech (ESAW) za roky 2003–2010.

Tabulka č. 9 Zdroje dat pracovní úrazovosti v roce 2017

zdroj dat	podniky	pojištěnci	PU bez PN	PU s PN do 3 dnů	PU s PN nad 3 dny	smrtelné PU	velikost podniku
SÚIP	13,8 tis.	x	x	x	44,4 tis.	0,1 tis.	všechny
ČBÚ	0,1 tis.	x	x	x	0,6 tis.	0,0 tis.	všechny
ČSÚ	402,5 tis.	4 671,8 tis.	x	0,6 tis.	46,9 tis.	x.	všechny